



DZIENNIK URZĘDOWY

WOJEWÓDZTWA MAZOWIECKIEGO

Warszawa, dnia 20 sierpnia 2019 r.

Poz. 9949

UCHWAŁA NR IX/55/2019 RADY GMINY W KUCZBORKU-OSADZIE

z dnia 11 lipca 2019 r.

w sprawie uchwalenia miejscowego planu zagospodarowania przestrzennego dla terenu położonego w południowej części obrębu Zielona, gmina Kuczbork-Osada.

Na podstawie art. 18 ust. 2 pkt 5 ustawy z dnia 8 marca 1990 r. o samorządzie gminnym (t.j. Dz. U. z 2019 r. poz. 506) oraz art. 20 ust. 1 ustawy z dnia 27 marca 2003 r. o planowaniu i zagospodarowaniu przestrzennym (t.j. Dz. U. z 2018 r. poz. 1945, z 2019 r. poz. 60, 235, 730, 1009), uchwały Nr XXXVII/263/2018 z dnia 25 maja 2018 r. w sprawie przystąpienia do sporządzenia miejscowego planu zagospodarowania przestrzennego dla terenu położonego w południowej części obrębu Zielona, gmina Kuczbork-Osada, po stwierdzeniu, że plan nie narusza ustaleń Studium uwarunkowań i kierunków zagospodarowania przestrzennego gminy Kuczbork-Osada, uchwalonego Uchwałą Nr XXXI/135/2001 Rady Gminy w Kuczborku-Osadzcie z dnia 28 sierpnia 2001 r. w sprawie uchwalenia studium uwarunkowań i kierunków zagospodarowania przestrzennego gminy Kuczbork-Osada, zmienionego uchwałą Nr VI/26/2015 Rady Gminy w Kuczborku-Osadzcie z dnia 31 marca 2015 r. w sprawie uchwalenia zmiany Studium uwarunkowań i kierunków zagospodarowania przestrzennego gminy Kuczbork-Osada, Rada Gminy uchwała co następuje:

Rozdział 1. Przepisy ogólne

§ 1.1. Uchwała się miejscowy plan zagospodarowania przestrzennego dla terenu położonego w południowej części obrębu Zielona, gmina Kuczbork-Osada, zwany dalej planem.

2. Planem objęto obszar, którego granice przedstawia rysunek planu w skali 1:1000, stanowiący załącznik nr 1 do niniejszej uchwały.

3. Integralną częścią uchwały jest rysunek planu miejscowego w skali 1:1000, stanowiący załącznik nr 1 do uchwały.

4. Rozstrzygnięcie o sposobie rozpatrzenia uwag do projektu planu, stanowi załącznik nr 2 do uchwały.

5. Rozstrzygnięcie o sposobie realizacji zapisanych w planie inwestycji z zakresu infrastruktury technicznej, należących do zadań własnych gminy oraz zasadach ich finansowania, zgodnie z przepisami o finansach publicznych, stanowi załącznik nr 3 do uchwały.

6. Na rysunku planu wyznacza się oznaczenia będące obowiązującymi ustaleniami planu, do których należą:

- 1) granice obszaru objętego planem miejscowym;
- 2) linie rozgraniczające tereny o różnym przeznaczeniu lub różnych zasadach zagospodarowania;
- 3) nieprzekraczalne linie zabudowy;
- 4) przeznaczenie terenu oznaczone symbolem literowym;

- 5) budynek ujęty w Gminnej Ewidencji Zabytków;
- 6) napowietrzne linie elektroenergetyczne średniego napięcia wraz ze strefą oddziaływania;
- 7) wymiarowanie.

7. Obszar objęty planem położony jest w zasięgu Głównego Zbiornika Wód Podziemnych Nr 214 „Zbiornik Działdowo” oraz Głównego Zbiornika Wód Podziemnych Nr 215 „Subniecka Warszawska”.

§ 2. Ilekroć w uchwale jest mowa o:

- 1) **rysunku planu** – należy przez to rozumieć część graficzną planu stanowiącą załącznik nr 1 do uchwały;
- 2) **przepisach odrębnych** – należy przez to rozumieć przepisy ustaw wraz z aktami wykonawczymi;
- 3) **terenie** – należy przez to rozumieć część obszaru planu wyznaczoną na rysunku planu liniami rozgraniczającymi o określonym rodzaju przeznaczenia;
- 4) **symbolu terenu** – należy przez to rozumieć oznaczenie poszczególnych terenów wydzielonych liniami rozgraniczającymi, składające się z cyfry i dużej litery, zgodnie z oznaczeniami na rysunku planu;
- 5) **liniach rozgraniczających tereny o różnym przeznaczeniu lub różnych zasadach zagospodarowania** – należy przez to rozumieć linie wyznaczające podziały obszaru objętego planem na tereny o różnym przeznaczeniu, lub różnych zasadach zagospodarowania;
- 6) **nieprzekraczalnych liniach zabudowy** – należy przez to rozumieć linie wyznaczone na rysunku planu, poza którymi zakazuje się wprowadzać zabudowę, przy czym linie te nie dotyczą elementów architektonicznych: gzymsu, okapu dachu, balkonu, tarasu, zadaszenia nad wejściem, schodów zewnętrznych, pochylni.

Rozdział 2.

Ustalenia ogólne, dotyczące całego obszaru objętego planem

§ 3. W granicach obszaru objętego planem wyznacza się tereny o przeznaczeniu:

- 1) **R** – tereny rolnicze;
- 2) **RM** – tereny zabudowy zagrodowej;
- 3) **RU** – tereny obsługi produkcji w gospodarstwach rolnych;
- 4) **P** – teren obiektów produkcyjnych, składów i magazynów;
- 5) **KDW** – teren drogi wewnętrznej.

§ 4. Na obszarze objętym planem nie występują:

- 1) obszary szczególnego zagrożenia powodzią;
- 2) tereny górnicze;
- 3) obszary osuwania się mas ziemnych;
- 4) obszary wymagające przeprowadzenia scaleń i podziałów nieruchomości.

Rozdział 3.

Ustalenia szczegółowe

§ 5. Dla terenów oznaczonych na rysunku planu symbolami: **1R**, **2R** ustala się:

- 1) przeznaczenie – tereny rolnicze;
- 2) zasady ochrony i kształtowania ładu przestrzennego – nie ustala się;
- 3) zasady ochrony środowiska, przyrody i krajobrazu – zakazuje się lokalizacji przedsięwzięć mogących potencjalnie i zawsze znacząco oddziaływać na środowisko w rozumieniu przepisów odrębnych;
- 3a) zasady kształtowania krajobrazu – nie ustala się;
- 4) zasady ochrony dziedzictwa kulturowego i zabytków, tym krajobrazów kulturowych, oraz dóbr kultury współczesnej – nie ustala się;

- 5) wymagania wynikające z potrzeb kształtowania przestrzeni publicznych – nie ustala się;
- 6) zasady kształtowania zabudowy oraz wskaźniki zagospodarowania terenu, maksymalna i minimalna intensywność zabudowy jako wskaźnik powierzchni całkowitej zabudowy w odniesieniu do powierzchni działki budowlanej, minimalny udział procentowy powierzchni biologicznie czynnej w odniesieniu do powierzchni działki budowlanej, maksymalna wysokość zabudowy, minimalna liczba miejsc do parkowania w tym miejsca przeznaczone na parkowanie pojazdów zaopatrzonych w kartę parkingową i sposób ich realizacji oraz linie zabudowy i gabaryty obiektów – dopuszcza się wyłącznie uprawy rolnicze;
- 7) granice i sposoby zagospodarowania terenów lub obiektów podlegających ochronie, na podstawie odrębnych przepisów, terenów górniczych, a także obszarów szczególnego zagrożenia powodzią, obszarów osuwania się mas ziemnych, krajobrazów priorytetowych określonych w audycie krajobrazowym oraz w planach zagospodarowania przestrzennego województwa – nie ustala się;
- 8) szczegółowe zasady i warunki scalania i podziału nieruchomości objętych planem miejscowym – nie ustala się;
- 9) szczególne warunki zagospodarowania terenów oraz ograniczenia w ich użytkowaniu, w tym zakaz zabudowy:
 - a) przez teren oznaczony symbolem 1R przebiegają napowietrzne linie elektroenergetyczne średniego napięcia wraz ze strefami oddziaływania, zgodnie z rysunkiem planu,
 - b) w obszarze strefy oddziaływania linii elektroenergetycznej średniego napięcia zagospodarowanie terenu należy realizować zgodnie z przepisami odrębnymi;
- 10) zasady modernizacji, rozbudowy i budowy systemów komunikacji i infrastruktury technicznej – zasady dostępu komunikacyjnego:
 - a) obsługa komunikacyjna terenów – poprzez istniejące drogi publiczne, projektowane lub istniejące drogi wewnętrzne, a także poprzez tereny przyległe,
 - b) w terenie oznaczonym symbolem 1R dopuszcza się budowę i przebudowę sieci uzbrojenia terenu zgodnie z przepisami odrębnymi o następujących parametrach:
 - sieć wodociągowa, zlokalizowana podziemnie o przekroju nie mniejszym niż \varnothing 32 mm,
 - sieć kanalizacji sanitarnej, zlokalizowana podziemnie o przekroju nie mniejszym niż \varnothing 60 mm,
 - sieć elektroenergetyczna napowietrzna lub kablowa 0,4-15kV;
- 11) sposób i termin tymczasowego zagospodarowania, urządzania i użytkowania terenów – nie ustala się;
- 12) stawki procentowe, na podstawie których ustala się opłatę, o której mowa w art. 36 ust. 4 ustawy o planowaniu i zagospodarowaniu przestrzennym – 1%.

§ 6. Dla terenów oznaczonych na rysunku planu symbolami: **1RM**, **2RM** ustala się:

- 1) przeznaczenie – tereny zabudowy zagrodowej;
- 2) zasady ochrony i kształtowania ładu przestrzennego:
 - a) ustala się lokalizację zabudowy zagrodowej,
 - b) istniejące budynki do utrzymania z możliwością przebudowy, nadbudowy, zmiany sposobu użytkowania oraz rozbudowy w zakresie zgodnym z funkcją terenu,
 - c) dopuszcza się sytuowanie budynków w odległości 1,5 m od granicy działki budowlanej lub bezpośrednio przy tej granicy;
- 3) zasady ochrony środowiska, przyrody i krajobrazu:
 - a) zakazuje się lokalizacji przedsięwzięć mogących potencjalnie i zawsze znacząco oddziaływać na środowisko w rozumieniu przepisów odrębnych,
 - b) ustala się zachowanie dopuszczalnego poziomu hałasu w środowisku jak dla zabudowy zagrodowej,
 - c) zakazuje się lokalizacji zakładów o zwiększonym ryzyku lub dużym ryzyku wystąpienia poważnej awarii przemysłowej;

- 3a) zasady kształtowania krajobrazu – nie ustala się;
- 4) zasady ochrony dziedzictwa kulturowego i zabytków, w tym krajobrazów kulturowych, oraz dóbr kultury współczesnej – ustala się ochronę budynku ujętego w Gminnej Ewidencji Zabytków, zlokalizowanego na terenie oznaczonym symbolem 1RM, zgodnie z przepisami odrębnymi dotyczącymi ochrony zabytków;
- 5) wymagania wynikające z potrzeb kształtowania przestrzeni publicznych – nie ustala się;
- 6) zasady kształtowania zabudowy oraz wskaźniki zagospodarowania terenu, maksymalna i minimalna intensywność zabudowy jako wskaźnik powierzchni całkowitej zabudowy w odniesieniu do powierzchni działki budowlanej, minimalny udział procentowy powierzchni biologicznie czynnej w odniesieniu do powierzchni działki budowlanej, maksymalna wysokość zabudowy, minimalna liczba miejsc do parkowania w tym miejsca przeznaczone na parkowanie pojazdów zaopatrzonych w kartę parkingową i sposób ich realizacji oraz linie zabudowy i gabaryty obiektów:
 - a) maksymalna wysokość zabudowy – 10,0 m,
 - b) geometria dachu – układ jedno-, dwu- lub wielospadowy, nachylenie połaci dachu od 5° do 55°,
 - c) nieprzekraczalne linie zabudowy – zgodnie z rysunkiem planu,
 - d) nakaz zachowania minimum 40% powierzchni działki budowlanej jako teren biologicznie czynny,
 - e) wielkość powierzchni zabudowy w stosunku do powierzchni działki – max. 60%,
 - f) minimalna i maksymalna intensywność zabudowy od 0,01 do 0,8,
 - g) minimalna liczba miejsc do parkowania – 1 miejsce na 1 mieszkanie,
 - h) miejsca przeznaczone na parkowanie pojazdów zaopatrzonych w kartę parkingową – nie ustala się,
 - i) sposób realizacji miejsc do parkowania – jako naziemne miejsca parkingowe, w garażu wolnostojącym lub wbudowanym, w granicach własnych działki;
- 7) granice i sposoby zagospodarowania terenów lub obiektów podlegających ochronie, na podstawie odrębnych przepisów, terenów górniczych, a także obszarów szczególnego zagrożenia powodzią, obszarów osuwania się mas ziemnych, krajobrazów priorytetowych określonych w audycie krajobrazowym oraz w planach zagospodarowania przestrzennego województwa – nie ustala się;
- 8) szczegółowe zasady i warunki scalania i podziału nieruchomości objętych planem miejscowym – nie ustala się;
- 9) szczególne warunki zagospodarowania terenów oraz ograniczenia w ich użytkowaniu, w tym zakaz zabudowy:
 - a) przez teren oznaczony symbolem 1RM przebiega napowietrzna linia elektroenergetyczna średniego napięcia wraz ze strefą oddziaływania, zgodnie z rysunkiem planu,
 - b) w obszarze strefy oddziaływania linii elektroenergetycznej średniego napięcia zagospodarowanie terenu należy realizować zgodnie z przepisami odrębnymi;
- 10) zasady modernizacji, rozbudowy i budowy systemów komunikacji i infrastruktury technicznej:
 - a) obsługa komunikacyjna:
 - terenu oznaczonego symbolem 1RM z drogi wewnętrznej oznaczonej symbolem 1KDW oraz z dróg gminnych zlokalizowanych poza obszarem objętym planem,
 - terenu oznaczonego symbolem 2RM z drogi wewnętrznej oznaczonej symbolem 1KDW oraz z drogi gminnej zlokalizowanej poza obszarem objętym planem;
 - b) zaopatrzenie w wodę:
 - z istniejącej lub projektowanej sieci wodociągowej, zlokalizowanej podziemnie o przekroju nie mniejszym niż \varnothing 32 mm,
 - z własnych ujęć wody,
 - c) odprowadzenie ścieków bytowych:

- do istniejącej lub projektowanej sieci kanalizacji sanitarnej, zlokalizowanej podziemnie o przekroju nie mniejszym niż \varnothing 60 mm,
 - do szczelnych zbiorników bezodpływowych,
 - do przydomowych oczyszczalni ścieków zgodnie z przepisami odrębnymi,
- d) odprowadzenie wód opadowych i roztopowych – do gruntu po uprzednim podczyszczeniu, zgodnie z przepisami odrębnymi,
- e) zaopatrzenie w energię elektryczną – z istniejącej lub projektowanej sieci elektroenergetycznej napowietrznej lub kablowej 0,4-15kV,
- f) zaopatrzenie w energię ciepłą – ze źródeł indywidualnych,
- g) zaopatrzenie w gaz – ze źródeł indywidualnych,
- h) gospodarka odpadami stałymi – zgodnie z przepisami odrębnymi,
- i) dopuszcza się budowę i przebudowę urządzeń infrastruktury technicznej zgodnie z przepisami odrębnymi;
- 11) sposób i termin tymczasowego zagospodarowania, urządzania i użytkowania terenów – nie ustala się;
- 12) stawki procentowe, na podstawie których ustala się opłatę, o której mowa w art. 36 ust. 4 ustawy o planowaniu i zagospodarowaniu przestrzennym – 30%.

§ 7. Dla terenów oznaczonych na rysunku planu symbolami: **1RU**, **2RU** ustala się:

- 1) przeznaczenie – tereny obsługi produkcji w gospodarstwach rolnych;
- 2) zasady ochrony i kształtowania ładu przestrzennego:
- a) dopuszcza się lokalizację obiektów i urządzeń służących produkcji rolnej, w tym obiektów produkcyjno-usługowych związanych z obsługą rolnictwa,
 - b) istniejące budynki do utrzymania z możliwością przebudowy, nadbudowy, zmiany sposobu użytkowania oraz rozbudowy;
- 3) zasady ochrony środowiska, przyrody i krajobrazu kulturowego:
- a) dopuszcza się lokalizację przedsięwzięć mogących potencjalnie i zawsze znacząco oddziaływać na środowisko w rozumieniu przepisów odrębnych,
 - b) zakazuje się lokalizacji zakładów o zwiększonym ryzyku lub dużym ryzyku wystąpienia poważnej awarii przemysłowej,
 - c) ustala się ograniczenie uciążliwości prowadzonej działalności w zakresie emisji hałasu, wibracji, zanieczyszczeń powietrza i substancji złownonych zgodnie z przepisami odrębnymi,
 - d) ustala się ochronę istniejących układów zieleni wysokiej oraz ograniczenie konieczności usuwania drzew lub zapewnienie kompensacji przyrodniczej zgodnie z przepisami odrębnymi,
 - e) ustala się wyposażanie obiektów (tego wymagających) w urządzenia zabezpieczające środowisko gruntowo-wodne przed zanieczyszczeniem,
 - f) ustala się racjonalną gospodarkę odpadami poprzez właściwe gromadzenie i unieszkodliwianie odpadów zgodnie z przepisami odrębnymi,
 - g) ustala się zachowanie dopuszczalnego poziomu hałasu w środowisku stosownie do klasyfikacji akustycznej terenów zgodnie z przepisami odrębnymi;
- 3a) zasady kształtowania krajobrazu – nie ustala się;
- 4) zasady ochrony dziedzictwa kulturowego i zabytków, w tym krajobrazów kulturowych, oraz dóbr kultury współczesnej – nie ustala się;
- 5) wymagania wynikające z potrzeb kształtowania przestrzeni publicznych – nie ustala się;
- 6) zasady kształtowania zabudowy oraz wskaźniki zagospodarowania terenu, maksymalna i minimalna intensywność zabudowy jako wskaźnik powierzchni całkowitej zabudowy w odniesieniu do powierzchni

działki budowlanej, minimalny udział procentowy powierzchni biologicznie czynnej w odniesieniu do powierzchni działki budowlanej, maksymalna wysokość zabudowy, minimalna liczba miejsc do parkowania w tym miejsca przeznaczone na parkowanie pojazdów zaopatrzonych w kartę parkingową i sposób ich realizacji oraz linie zabudowy i gabaryty obiektów:

- a) maksymalna wysokość zabudowy – 10,0 m,
 - b) geometria dachu – układ jedno- lub dwuspadowy, nachylenie połaci dachu od 5° do 55°,
 - c) nieprzekraczalne linie zabudowy – zgodnie z rysunkiem planu,
 - d) nakaz zachowania minimum 40% powierzchni działki budowlanej jako teren biologicznie czynny,
 - e) wielkość powierzchni zabudowy w stosunku do powierzchni działki – max. 40%,
 - f) minimalna i maksymalna intensywność zabudowy od 0,01 do 0,8,
 - g) minimalna liczba miejsc do parkowania – 1 miejsce na 1 mieszkanie,
 - h) miejsca przeznaczone na parkowanie pojazdów zaopatrzonych w kartę parkingową – nie ustala się,
 - i) sposób realizacji miejsc do parkowania – jako naziemne miejsca parkingowe, w garażu wolnostojącym lub wbudowanym, w granicach własnych działki;
- 7) granice i sposoby zagospodarowania terenów lub obiektów podlegających ochronie, na podstawie odrębnych przepisów, terenów górniczych, a także obszarów szczególnego zagrożenia powodzią, obszarów osuwania się mas ziemnych, krajobrazów priorytetowych określonych w audycie krajobrazowym oraz w planach zagospodarowania przestrzennego województwa – nie ustala się;
- 8) szczegółowe zasady i warunki scalania i podziału nieruchomości objętych planem miejscowym – nie ustala się;
- 9) szczególne warunki zagospodarowania terenów oraz ograniczenia w ich użytkowaniu, w tym zakaz zabudowy:
- a) przez teren oznaczony symbolem 2RU przebiega napowietrzna linia elektroenergetyczna średniego napięcia wraz ze strefą oddziaływania, zgodnie z rysunkiem planu,
 - b) w obszarze strefy oddziaływania linii elektroenergetycznej średniego napięcia zagospodarowanie terenu należy realizować zgodnie z przepisami odrębnymi;
- 10) zasady modernizacji, rozbudowy i budowy systemów komunikacji i infrastruktury technicznej:
- a) obsługa komunikacyjna:
 - terenu oznaczonego symbolem 1RU z drogi gminnej zlokalizowanej poza obszarem objętym planem,
 - terenu oznaczonego symbolem 2RU z drogi wewnętrznej oznaczonej symbolem 1KDW;
 - b) zaopatrzenie w wodę:
 - z istniejącej lub projektowanej sieci wodociągowej, zlokalizowanej podziemnie o przekroju nie mniejszym niż \varnothing 32 mm,
 - z własnych ujęć wody,
 - c) odprowadzenie ścieków bytowych:
 - do istniejącej lub projektowanej sieci kanalizacji sanitarnej, zlokalizowanej podziemnie o przekroju nie mniejszym niż \varnothing 60 mm,
 - do szczelnych zbiorników bezodpływowych,
 - do przydomowych oczyszczalni ścieków zgodnie z przepisami odrębnymi,
 - d) odprowadzenie wód opadowych i roztopowych – do gruntu po uprzednim podczyszczeniu, zgodnie z przepisami odrębnymi,
 - e) zaopatrzenie w energię elektryczną – z istniejącej lub projektowanej sieci elektroenergetycznej napowietrznej lub kablowej 0,4-15kV,

- f) zaopatrzenie w energię ciepłą – ze źródeł indywidualnych,
 - g) zaopatrzenie w gaz – ze źródeł indywidualnych,
 - h) gospodarka odpadami stałymi – zgodnie z przepisami odrębnymi,
 - i) dopuszcza się budowę i przebudowę urządzeń infrastruktury technicznej zgodnie z przepisami odrębnymi;
- 11) sposób i termin tymczasowego zagospodarowania, urządzania i użytkowania terenów – nie ustala się;
- 12) stawki procentowe, na podstawie których ustala się opłatę, o której mowa w art. 36 ust. 4 ustawy o planowaniu i zagospodarowaniu przestrzennym – 1%.

§ 8. Dla terenu oznaczonego na rysunku planu symbolem: **1P** ustala się:

- 1) przeznaczenie – teren obiektów produkcyjnych, składów i magazynów;
- 2) zasady ochrony i kształtowania ładu przestrzennego:
- a) istniejące budynki do utrzymania z możliwością przebudowy, nadbudowy, zmiany sposobu użytkowania oraz rozbudowy,
 - b) dopuszcza się sytuowanie budynków w odległości 1,5 m od granicy z sąsiednią działką budowlaną uwzględniając przepisy odrębne;
- 3) zasady ochrony środowiska, przyrody i krajobrazu:
- a) dopuszcza się lokalizację przedsięwzięć mogących potencjalnie i zawsze znacząco oddziaływać na środowisko w rozumieniu przepisów odrębnych,
 - b) zakazuje się lokalizacji zakładów o zwiększonym ryzyku lub dużym ryzyku wystąpienia poważnej awarii przemysłowej;
- 3a) zasady kształtowania krajobrazu – nie ustala się;
- 4) zasady ochrony dziedzictwa kulturowego i zabytków, w tym krajobrazów kulturowych, oraz dóbr kultury współczesnej – nie ustala się;
- 5) wymagania wynikające z potrzeb kształtowania przestrzeni publicznych – nie ustala się;
- 6) zasady kształtowania zabudowy oraz wskaźniki zagospodarowania terenu, maksymalna i minimalna intensywność zabudowy jako wskaźnik powierzchni całkowitej zabudowy w odniesieniu do powierzchni działki budowlanej, minimalny udział procentowy powierzchni biologicznie czynnej w odniesieniu do powierzchni działki budowlanej, maksymalna wysokość zabudowy, minimalna liczba miejsc do parkowania w tym miejsca przeznaczone na parkowanie pojazdów zaopatrzonych w kartę parkingową i sposób ich realizacji oraz linie zabudowy i gabaryty obiektów:
- a) maksymalna wysokość zabudowy – 12,0 m,
 - b) maksymalna wysokość obiektów małej architektury – 4,0 m,
 - c) geometria dachu – układ jedno-, dwu- lub wielospadowy, nachylenie połaci dachu od 5° do 55°,
 - d) nieprzekraczalne linie zabudowy – zgodnie z rysunkiem planu,
 - e) powierzchnia biologicznie czynna – minimum 20% powierzchni działki budowlanej,
 - f) wskaźnik powierzchni zabudowy w stosunku do powierzchni działki – max. 60%,
 - g) intensywność zabudowy od 0,01 do 0,6,
 - h) minimalna liczba miejsc do parkowania – 1 miejsce na każde 50,0 m² powierzchni obiektów usługowych,
 - i) sposób realizacji miejsc do parkowania – jako naziemne miejsca parkingowe lub w garażu wolnostojącym lub wbudowanym,
 - j) miejsca przeznaczone na parkowanie pojazdów zaopatrzonych w kartę parkingową – 1 miejsce na 5 miejsc do parkowania;

- 7) granice i sposoby zagospodarowania terenów lub obiektów podlegających ochronie, na podstawie odrębnych przepisów, terenów górniczych, a także obszarów szczególnego zagrożenia powodzią, obszarów osuwania się mas ziemnych, krajobrazów priorytetowych określonych w audycie krajobrazowym oraz w planach zagospodarowania przestrzennego województwa – nie ustala się;
- 8) szczegółowe zasady i warunki scalania i podziału nieruchomości objętych planem miejscowym – nie ustala się;
- 9) szczególne warunki zagospodarowania terenów oraz ograniczenia w ich użytkowaniu, w tym zakaz zabudowy – nie ustala się;
- 10) zasady modernizacji, rozbudowy i budowy systemów komunikacji i infrastruktury technicznej:
 - a) obsługa komunikacyjna terenu – z drogi wewnętrznej oznaczonej symbolem 1KDW oraz z drogi gminnej zlokalizowanej poza obszarem objętym planem,
 - b) zaopatrzenie w wodę:
 - z istniejącej lub projektowanej sieci wodociągowej, zlokalizowanej podziemnie o przekroju nie mniejszym niż \varnothing 32 mm,
 - z własnych ujęć wody,
 - c) odprowadzenie ścieków bytowych:
 - do istniejącej lub projektowanej sieci kanalizacji sanitarnej, zlokalizowanej podziemnie o przekroju nie mniejszym niż \varnothing 60 mm,
 - do szczelnych zbiorników bezodpływowych,
 - do przydomowych oczyszczalni ścieków zgodnie z przepisami odrębnymi,
 - d) odprowadzenie wód opadowych i roztopowych – do gruntu po uprzednim podczyszczeniu, zgodnie z przepisami odrębnymi,
 - e) zaopatrzenie w energię elektryczną – z istniejącej lub projektowanej sieci elektroenergetycznej napowietrznej lub kablowej 0,4-15kV,
 - f) zaopatrzenie w energię ciepłą – ze źródeł indywidualnych,
 - g) zaopatrzenie w gaz – ze źródeł indywidualnych,
 - h) gospodarka odpadami stałymi – zgodnie z przepisami odrębnymi,
 - i) dopuszcza się przebudowę urządzeń infrastruktury technicznej zgodnie z przepisami odrębnymi;
- 11) sposób i termin tymczasowego zagospodarowania, urządzania i użytkowania terenów – nie ustala się;
- 12) stawki procentowe, na podstawie których ustala się opłatę, o której mowa w art. 36 ust. 4 ustawy o planowaniu i zagospodarowaniu przestrzennym – 30%.

§ 9. Dla terenu oznaczonego na rysunku planu symbolem: **1KDW** ustala się:

- 1) przeznaczenie – teren drogi wewnętrznej;
- 2) zasady ochrony i kształtowania ładu przestrzennego:
 - a) w liniach rozgraniczających drogi dopuszcza się lokalizację przystanków oraz zatok autobusowych,
 - b) dopuszcza się lokalizowanie urządzeń infrastruktury technicznej, zgodnie z przepisami odrębnymi;
- 3) zasady ochrony środowiska, przyrody i krajobrazu – nie ustala się;
- 3a) zasady kształtowania krajobrazu – nie ustala się;
- 4) zasady ochrony dziedzictwa kulturowego i zabytków, w tym krajobrazów kulturowych, oraz dóbr kultury współczesnej – nie ustala się;
- 5) wymagania wynikające z potrzeb kształtowania przestrzeni publicznych – nie ustala się;
- 6) zasady kształtowania zabudowy oraz wskaźniki zagospodarowania terenu, maksymalna i minimalna intensywność zabudowy jako wskaźnik powierzchni całkowitej zabudowy w odniesieniu do powierzchni

działki budowlanej, minimalny udział procentowy powierzchni biologicznie czynnej w odniesieniu do powierzchni działki budowlanej, maksymalna wysokość zabudowy, minimalna liczba miejsc do parkowania w tym miejsca przeznaczone na parkowanie pojazdów zaopatrzonych w kartę parkingową i sposób ich realizacji oraz linie zabudowy i gabaryty obiektów – szerokość w liniach rozgraniczających od 4,0 m do 6,0 m zgodnie z rysunkiem planu;

- 7) granice i sposoby zagospodarowania terenów lub obiektów podlegających ochronie, na podstawie odrębnych przepisów, terenów górniczych, a także obszarów szczególnego zagrożenia powodzią, obszarów osuwania się mas ziemnych, krajobrazów priorytetowych określonych w audycie krajobrazowym oraz w planach zagospodarowania przestrzennego województwa – nie ustala się;
- 8) szczegółowe zasady i warunki scalania i podziału nieruchomości objętych planem miejscowym – nie ustala się;
- 9) szczególne warunki zagospodarowania terenów oraz ograniczenia w ich użytkowaniu, w tym zakaz zabudowy – nie ustala się;
- 10) zasady modernizacji, rozbudowy i budowy systemów komunikacji i infrastruktury technicznej:
 - a) dopuszcza się budowę, rozbudowę i przebudowę urządzeń infrastruktury technicznej zgodnie z przepisami odrębnymi,
 - b) ustala się powiązanie urządzeń infrastruktury technicznej z zewnętrznymi sieciami infrastruktury technicznej zgodnie z przepisami odrębnymi,
 - c) w przypadku budowy, rozbudowy i przebudowy sieci wodociągowej, ustala się następujące zasady:
 - realizacja sieci wodociągowej jako podziemnej,
 - parametry sieci – przekrój nie mniejszy niż \varnothing 32 mm,
 - d) w przypadku budowy, rozbudowy i przebudowy sieci kanalizacyjnej, ustala się następujące zasady:
 - realizacja sieci kanalizacyjnej jako podziemnej,
 - parametry sieci – przekrój nie mniejszy niż \varnothing 60 mm,
 - e) w przypadku budowy, rozbudowy i przebudowy sieci elektroenergetycznej, ustala się następujące zasady:
 - realizacja sieci elektroenergetycznej jako podziemnej,
 - parametry sieci – 04-15kV;
- 11) sposób i termin tymczasowego zagospodarowania, urządzania i użytkowania terenów – nie ustala się;
- 12) stawki procentowe, na podstawie których ustala się opłatę, o której mowa w art. 36 ust. 4 ustawy o planowaniu i zagospodarowaniu przestrzennym – 0,1%.

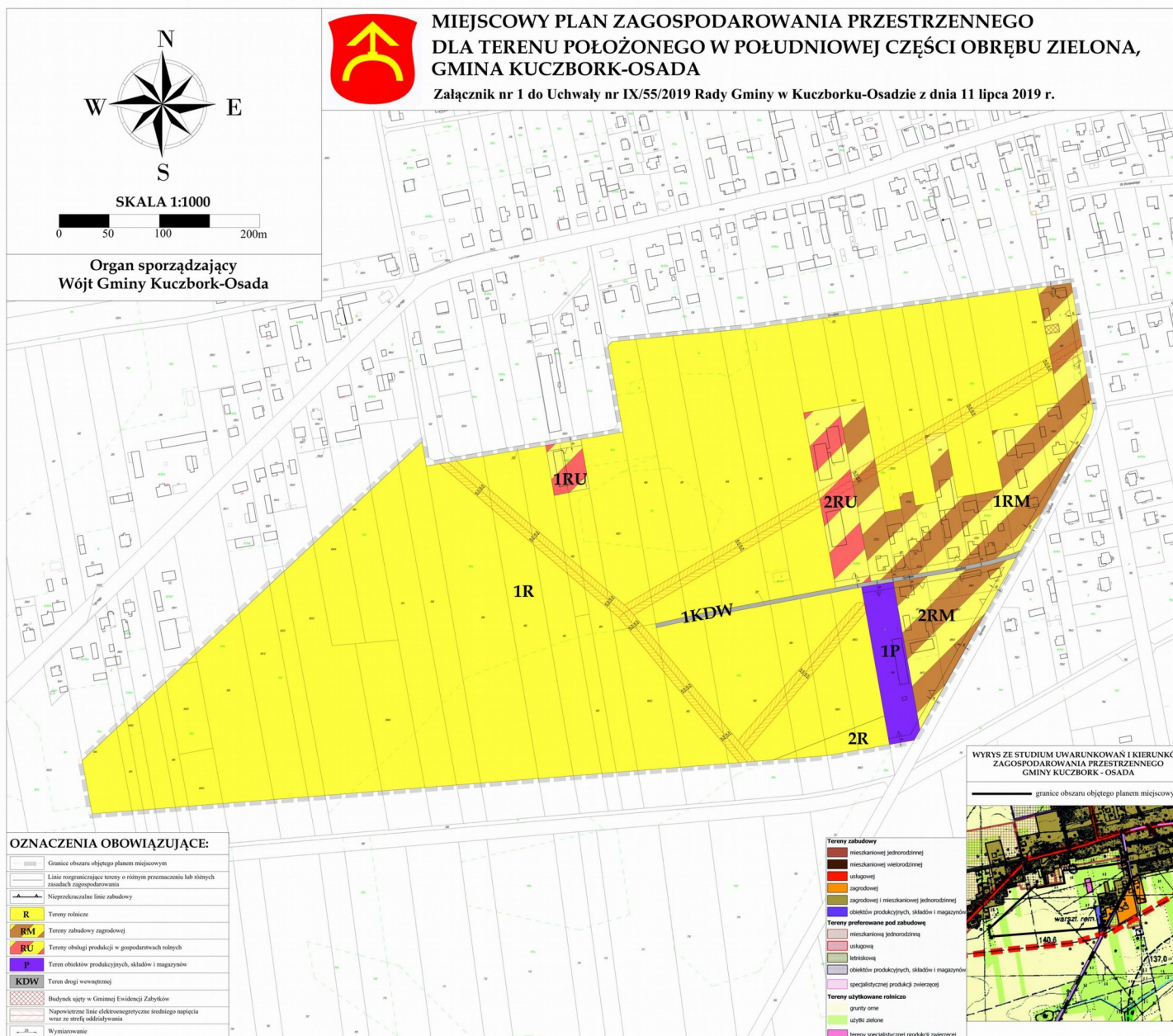
Rozdział 4. Przepisy końcowe

§ 10. Wykonanie niniejszej uchwały powierza się Wójtowi Gminy Kuczbork-Osada.

§ 11. Uchwała wchodzi w życie po upływie 14 dni od dnia jej ogłoszenia w Dzienniku Urzędowym Województwa Mazowieckiego.

Przewodniczący Rady Gminy

Waldemar Skuza



Załącznik Nr 2 do uchwały Nr IX/55/2019
Rady Gminy w Kuczborku-Osadle
z dnia 11 lipca 2019 r.

Rozstrzygnięcie Rady Gminy w Kuczborku-Osadle o sposobie rozpatrzenia uwag do projektu miejscowego planu zagospodarowania przestrzennego dla terenu położonego w południowej części obrębu Zielona, gmina Kuczbork-Osada.

Wykaz nieuwzględnionych uwag złożonych podczas wyłożenia miejscowego planu zagospodarowania przestrzennego (dalej: projekt planu miejscowego) do publicznego wglądu:

w trakcie wyłożenia projektu planu miejscowego do publicznego wglądu nie wpłynęły uwagi, które podlegałyby rozstrzygnięciu.

Przewodniczący Rady Gminy

Waldemar Skuza

Załącznik Nr 3 do uchwały Nr IX/55/2019

Rady Gminy w Kuczborku-Osadzie

z dnia 11 lipca 2019 r.

Rozstrzygnięcie Rady Gminy w Kuczborku-Osadzie o sposobie realizacji zapisanych w planie inwestycji z zakresu infrastruktury technicznej, należących do zadań własnych gminy oraz zasadach ich finansowania, zgodnie z przepisami o finansach publicznych.

Na podstawie art. 20 ust. 1 ustawy z dnia 27 marca 2003 r. o planowaniu i zagospodarowaniu przestrzennym (t.j. Dz. U. z 2018 r. poz. 1945, z 2019 r. poz. 60, 235, 730, 1009) określa się następujący sposób realizacji oraz zasady finansowania inwestycji z zakresu infrastruktury technicznej, które należą do zadań własnych gminy.

1. Opis sposobu realizacji inwestycji publicznych:

- 1) realizacja inwestycji będzie przebiegać zgodnie z obowiązującymi przepisami, w tym m.in. ustawą Prawo budowlane, ustawą o zamówieniach publicznych, o samorządzie gminnym, gospodarce komunalnej i o ochronie środowiska;
- 2) inwestycje w zakresie przesyłania i dystrybucji, energii elektrycznej, budowy, rozbudowy i przebudowy pozostałej infrastruktury technicznej i komunikacyjnej realizowane będą w sposób określony obowiązującymi przepisami.

2. Finansowanie inwestycji z zakresu infrastruktury technicznej, które należą do zadań własnych gminy, ujętych w niniejszym planie podlega przepisom ustawy z dnia 27 sierpnia 2009 r. o finansach publicznych (t.j. Dz. U. z 2019 r. poz. 869).

3. Prognozowane źródła finansowania przez gminę:

- 1) dochody własne;
- 2) dotacje;
- 3) pożyczki preferencyjne;
- 4) fundusze Unii Europejskiej;
- 5) porozumienia publiczno-prywatne.

Przewodniczący Rady Gminy

Waldemar Skuza