



DZIENNIK URZĘDOWY

WOJEWÓDZTWA MAZOWIECKIEGO

Warszawa, dnia 5 lipca 2018 r.

Poz. 6866

UCHWAŁA NR XXXVIII/222/2018 RADY GMINY BORKOWICE

z dnia 12 czerwca 2018 r.

w sprawie uchwalenia miejscowego planu zagospodarowania przestrzennego dla terenów eksploatacji złóż gliny w obrębie Borkowice – Etap 1

Na podstawie art. 18 ust. 2 pkt 5 i art. 40 ust. 1 ustawy z dnia 8 marca 1990 r. o samorządzie gminnym (t.j. Dz. U. z 2018 r., poz. 994) oraz art. 20 ust. 1 ustawy z dnia 27 marca 2003 r. o planowaniu i zagospodarowaniu przestrzennym (t.j. Dz. U. z 2017 poz. 1073 z późn. zm.), w związku z uchwałą Nr XVI/104/2016 Rady Gminy Borkowice z dnia 29 czerwca 2016 r. w sprawie przystąpienia do sporządzenia miejscowego planu zagospodarowania przestrzennego dla terenów eksploatacji złóż gliny w obrębie Borkowice, zmienioną następnie uchwałą Nr XXVIII/173/2017 z dn. 6 września 2017 r., stwierdzając zgodność projektu niniejszego planu z ustaleniami Studium uwarunkowań i kierunków zagospodarowania przestrzennego gminy Borkowice, uchwalonego uchwałą Nr VIII/58/99 Rady Gminy Borkowice z dn. 25 października 1999 r., Rada Gminy Borkowice uchwała, co następuje:

Rozdział 1. Przepisy wstępne

§ 1. 1. Uchwała się miejscowy plan zagospodarowania przestrzennego dla terenów eksploatacji złóż gliny w obrębie Borkowice – Etap 1, zwany dalej w treści niniejszej uchwały „planem”.

2. Zgodnie z uchwałą Nr XVI/104/2016 Rady Gminy Borkowice z dnia 29 czerwca 2016 r. w sprawie przystąpienia do sporządzenia miejscowego planu zagospodarowania przestrzennego dla terenów eksploatacji złóż gliny w obrębie Borkowice, zmienioną następnie uchwałą Nr XXVIII/173/2017 z dn. 6 września 2017 r., obszar objęty planem obejmuje działki nr ewid. 436/1, 436/2, 437 i 464 oraz części działek nr ewid. 431, 432, 433, 434, 435, 463, 465 861/3, 861/4, 861/5, 862/1, 862/2, 862/3, 867 i 868 w obrębie Borkowice.

§ 2. 1. W planie określa się:

- 1) przeznaczenie terenów oraz linie rozgraniczające tereny o różnym przeznaczeniu lub różnych zasadach zagospodarowania;
- 2) zasady ochrony i kształtowania ładu przestrzennego;
- 3) zasady ochrony środowiska, przyrody i krajobrazu;
- 4) zasady kształtowania krajobrazu;
- 5) zasady kształtowania zabudowy oraz wskaźniki zagospodarowania terenu;
- 6) szczególne warunki zagospodarowania terenów oraz ograniczeń w ich użytkowaniu, w tym zakazu zabudowy;
- 7) granice i sposoby zagospodarowania terenów lub obiektów podlegających ochronie, na podstawie odrębnych przepisów;

- 8) zasady modernizacji, rozbudowy i budowy systemów komunikacji i infrastruktury technicznej;
- 9) sposób i termin tymczasowego zagospodarowania, urządzenia i użytkowania terenów;
- 10) stawki procentowe, na podstawie których ustala się opłatę, o której mowa w art. 36 ust. 4 ustawy z dnia 27 marca 2003 r. o planowaniu i zagospodarowaniu przestrzennym.

2. W ramach ustaleń, o których mowa w ust. 1 powyżej, niniejszy plan określa ponadto granice obszarów wymagających rekultywacji.

3. W planie nie określa się:

- 1) zasad ochrony dziedzictwa kulturowego i zabytków, w tym krajobrazów kulturowych, oraz dóbr kultury współczesnej – ponieważ na obszarze objętym planem nie występują:
 - a) obszary ani obiekty objęte ochroną na podstawie przepisów o ochronie zabytków i opiece nad zabytkami,
 - b) krajobrazy kulturowe w rozumieniu przepisów o ochronie zabytków i opiece nad zabytkami,
 - c) dobra kultury współczesnej;
- 2) wymagań wynikających z potrzeb kształtowania przestrzeni publicznych – ponieważ na obszarze objętym planem nie występują obszary przestrzeni publicznej;
- 3) szczegółowych zasad i warunki scalania i podziału nieruchomości – ponieważ realizacja przeznaczenia terenu objętego planem nie jest związana ze scaleniem i podziałem nieruchomości.

§ 3. 1. Zapisy niniejszej uchwały stanowią część tekstową ustaleń planu, a jej integralną częścią jest rysunek planu wykonany w skali 1: 2 000, stanowiący załącznik nr 1 do niniejszej uchwały.

2. Pozostałymi załącznikami do niniejszej uchwały są:

- 1) Załącznik nr 2 – rozstrzygnięcie o sposobie rozpatrzenia uwag do projektu planu;
- 2) Załącznik nr 3 – rozstrzygnięcie o sposobie realizacji oraz zasadach finansowania zapisanych w planie inwestycji infrastruktury technicznej z zakresu zadań własnych gminy oraz zasadach ich finansowania, zgodnie z przepisami o finansach publicznych.

3. Charakter informacyjny mają ustalenia części tekstowej planu stanowiące wskazania występowania lub braku występowania obszarów i obiektów, dla których, na podstawie przepisów odrębnych, obowiązują odpowiednie wymagania lub ograniczenia w zagospodarowaniu terenów.

4. Następujące oznaczenia graficzne na rysunku planu są obowiązującymi ustaleniami planu

- 1) granice obszaru objętego planem;
- 2) linie rozgraniczające teren;
- 3) barwne oznaczenie graficzne oraz symbole odnoszące ustalenia tekstowe planu do rysunku planu;
- 4) nieprzekraczalne linie zabudowy;
- 5) granice terenu górniczego „Borkowice IIA”;
- 6) granice obszarów etapowania eksploatacji złóż;
- 7) oznaczenia wymiarowe elementów rysunku planu.

5. Oznaczenia graficzne niewymienione w ust. 4 mają charakter informacyjny lub nie są ustaleniami planu.

§ 4. 1. Określenia stosowane w planie oznaczają:

- 1) **plan** – ustalenia tekstowe i graficzne niniejszej uchwały, o których mowa w § 1;
- 2) **rysunek planu** – rysunek planu na mapie w skali 1 : 2 000, stanowiący załącznik nr 1 do niniejszej uchwały;
- 3) **teren** – część obszaru objętego planem wyznaczona na rysunku planu liniami rozgraniczającymi teren oraz oznaczona symbolem terenu;
- 4) **ustawa** – ustawa z dnia 27 marca 2003 r. o planowaniu i zagospodarowaniu przestrzennym;

- 5) **przepisy odrębne** – przepisy ustaw i wydanych na ich podstawie aktów wykonawczych, w tym przepisy techniczno-budowlane;
- 6) **przeznaczenie terenu** – wszystkie funkcje zagospodarowania określone dla danego terenu w ramach przeznaczenia podstawowego oraz uzupełniającego;
- 7) **przeznaczenie podstawowe** – planowane do realizacji na danym terenie funkcje zagospodarowania, które warunkują realizację funkcji przeznaczenia uzupełniającego tego terenu;
- 8) **przeznaczenie uzupełniające** – funkcje zagospodarowania dopuszczone do realizacji łącznie z funkcjami przeznaczenia podstawowego w sposób określony w ustaleniach planu;
- 9) **linia rozgraniczająca teren** – linia określająca na rysunku planu granicę terenu o ustalonym przeznaczeniu, oddzielająca ten teren od terenów o innym przeznaczeniu lub innych zasadach zagospodarowania lub też oddzielająca ten teren od obszarów zlokalizowanych poza obszarem objętym planem;
- 10) **obiekt towarzyszący** – obiekt pełniący funkcje zaplecza magazynowego, parkingowego, administracyjnego, socjalnego lub infrastruktury technicznej, wyłącznie dla funkcji zagospodarowania realizujących przeznaczenie terenu, na którym obiekt ten jest zlokalizowany.

2. Ustala się następujące kategorie funkcji zagospodarowania użyte dla określenia przeznaczenia terenu, o którym mowa w § 5 ust. 1:

- 1) **obszary i tereny górnicze** – obiekty służące działalności związanej z eksploatacją złóż wraz z obiektami towarzyszącymi;
- 2) **lasy**.

Rozdział 2. Ustalenia planu

§ 5. 1. Wyznacza się teren eksploatacji surowców, oznaczony na rysunku planu symbolem **PG**, którego linie rozgraniczające pokrywają się z granicami obszaru objętego opracowaniem planu.

2. Ustala się granice obszaru wymagającego rekultywacji na zasadach określonych w planie oraz decyzjach koncesyjnych na eksploatację złóż gliny, tożsame z liniami rozgraniczającymi teren, o którym mowa w ust. 1 powyżej.

3. Dla terenu, o którym mowa w ust. 1 powyżej, ustala się przeznaczenie jak następuje:

- 1) **przeznaczenie podstawowe**: obszary i tereny górnicze.
- 2) **przeznaczenie uzupełniające**: lasy.

§ 6. W zakresie zasad ochrony i kształtowania ładu przestrzennego ustala się:

- 1) Na obszarze objętym planem nie występują cechy elementów zagospodarowania przestrzennego, które wymagają ochrony, ukształtowania lub rewaloryzacji.
- 2) Nakazuje się minimalizację powierzchni terenu zajętej pod wyrobiska, zwałowiska i inne obiekty związane z działalnością górniczą poprzez selekcjonowanie z nadkładu i odrębnego składowania humusu, dla wykorzystania przy rekultywacji.
- 3) Przy realizacji przeznaczenia terenów nakazuje się zapewnienie warunków bezpieczeństwa w zakresie ochrony przeciwpożarowej zgodnie z wymaganiami określonymi w przepisach odrębnych, w tym:
 - a) dróg pożarowych i/lub ewakuacyjnych,
 - b) przeciwpożarowego zaopatrzenia w wodę (w przypadku realizacji przedsięwzięć wymagających ochrony pożarowej).

§ 7. W zakresie zasad ochrony środowiska, przyrody i krajobrazu oraz kształtowania krajobrazu ustala się:

- 1) Obszar objęty planem w całości zlokalizowany jest w obrębie obszaru chronionego krajobrazu „Lasy Przysusko-Szydłowieckie”, ustanowionego rozporządzeniem Wojewody Mazowieckiego Nr 40 z dn. 5 maja 2005 r. w sprawie obszaru chronionego krajobrazu Lasy Przysusko-Szydłowieckie (Dz. Urz. WM

Nr 105, poz. 2947 z dn. 15.05.2005 r. z późn. zm.), zasady ochrony którego obowiązują na podstawie przepisów o ochronie przyrody.

- 2) Obszar objęty planem znajduje się w zasięgu Głównego Zbiornika Wód Podziemnych nr 413 „Goszczewice-Szydłowiec”, o głębokości zalegania zwierciadła wody średnio 24 m, w obrębie jednolitej części wód podziemnych przeznaczonych do poboru wody na potrzeby zaopatrzenia ludności w wodę do spożycia nr 86, dla którego obowiązujący Plan gospodarowania wodami na obszarze dorzecza Wisły nie ustanawia żadnych nakazów ani zakazów.
- 3) Obszar objęty planem znajduje się w regionie wodnym Środkowej Wisły, dla którego, na postawie rozporządzenia Nr 5/2015 Dyrektora Regionalnego Zarządu Gospodarki Wodnej w Warszawie z dn. 3 kwietnia 2015 r. ze zmianami, obowiązują warunki korzystania z wód ww. regionu, przy czym ustalenia niniejszego planu nie naruszają przepisów ww. rozporządzenia.
- 4) W obrębie obszaru objętego planem występują następujące udokumentowane złoża surowców mineralnych, których granice ujawniono na rysunku planu:
 - a) złożo gliny ogniotrwałej „Borkowice-Radestów” GO 506,
 - b) złożo gliny ceramicznej kamionkowej „Borkowice II” GC 16189.
- 5) Ustala się następujące zasady ochrony gleby, wód powierzchniowych i podziemnych:
 - a) z zastrzeżeniem ustaleń § 11 ust. 2 pkt. 4), zakazuje się wprowadzania nieoczyszczonych ścieków do gruntu, cieków powierzchniowych i wód podziemnych;
 - b) zakazuje się stałego składowania w granicach terenów górniczych odpadów i paliw płynnych;
 - a) zakazuje się urządzania miejsc tymczasowego składowania odpadów w miejscach do tego nieprzygotowanych poprzez uszczelnienie i zabezpieczenie przed przenikaniem zanieczyszczeń do gleby i wód powierzchniowych lub podziemnych.
- 6) Przeznaczenie terenu, o którym mowa w § 5 ust. 1, nie podlega standardom ochrony akustycznej (dopuszczalne poziomy hałasu) określonym w przepisach odrębnych.
- 7) W celu ochrony powietrza atmosferycznego oraz ochrony przed hałasem ustala się, że emisje zanieczyszczeń atmosferycznych lub hałasu wynikające z realizacji przeznaczenia terenu, o którym mowa w § 5 ust. 1, nie mogą powodować poza obszarem objętym planem przekroczenia standardów jakości powietrza lub przekroczenia poziomów hałasu określonych w przepisach odrębnych.
- 8) Eksploatacja złóż nie może prowadzić do podtopienia lub zalania sąsiednich obszarów leśnych oraz negatywnie wpłynąć na gospodarkę wodną sąsiednich drzewostanów.
- 9) Zakazuje się stosowania metod wydobywania z użyciem materiałów wybuchowych.
- 10) Po zakończeniu działalności związanej z powierzchniową eksploatacją gliny w granicach poszczególnych etapów eksploatacji złóż, o których mowa w § 9 pkt 3, obowiązuje rekultywacja terenu w kierunku leśnym.
- 11) W ramach rekultywacji, o której mowa w pkt 10 powyżej, nakazuje się uformowanie skarpy pod odpowiednim kątem, w celu zapobieżenia ich obrywaniu i osuwaniu
- 12) Dopuszcza się częściowe wypełnienie wyrobiska poeksploatacyjnego masami ziemnymi i skalnymi powstałymi w wyniku działalności wydobywczej na obszarze planu, a także innymi masami ziemnymi i skalnymi, z wykluczeniem odpadów i substancji niebezpiecznych dla środowiska, pod warunkiem ich transportu w sposób określony w § 9 pkt 2.

§ 8. W zakresie zasad kształtowania zabudowy oraz wskaźników zagospodarowania terenu ustala się:

- 1) Realizację obiektów budowlanych dopuszcza się w obrębie nieprzekraczalnych linii zabudowy, wyznaczonych w odległości 15 m od linii rozgraniczających teren **PG**, w sposób uwidoczniiony na rysunku planu.
- 2) Nieprzekraczalne linie zabudowy nie dotyczą ogrodzeń terenów górniczych, ustanawianych na obszarze objętym planem na podstawie przepisów odrębnych.
- 3) Intensywność zabudowy jako wskaźnik powierzchni całkowitej zabudowy w odniesieniu do powierzchni działki budowlanej:

- a) minimalna - 0,001;
 - b) maksymalna – 0,1.
- 4) Maksymalna wielkość powierzchni zabudowy w stosunku do powierzchni terenu: 50%.
 - 5) Wskaźniki, o których mowa w pkt 3 i 4 dotyczą zagospodarowania terenu poprzez zabudowę budynkami.
 - 6) Minimalny udział procentowy powierzchni biologicznie czynnej w odniesieniu do powierzchni działki budowlanej: 90%.
 - 7) Gabaryty obiektów:
 - a) maksymalna szerokość elewacji frontowych: nie większa niż 20m;
 - b) maksymalna wysokość budynków: 7m;
 - c) maksymalna wysokość obiektów budowlanych innych niż budynki: 10m.
 - 8) Nakazuje się urządzenie otwartych miejsc parkingowych (w skrócie mp) dla samochodów osobowych w łącznej liczbie nie mniejszej niż wynikająca ze wskaźnika 1 mp na 3 osoby zatrudnione w zakładzie wydobywczym na jednej zmianie.
 - 9) Minimalnej liczby miejsc postojowych dla pojazdów zaopatrzonych w kartę parkingową nie ustala się.

§ 9. W zakresie szczególnych warunków zagospodarowania terenów oraz ograniczeń w ich użytkowaniu, w tym zakazu zabudowy, ustala się:

- 1) Zakazuje się lokalizacji budynków innych niż tymczasowe, nie związane trwale z gruntem.
- 2) Transportu urobku z eksploatacji złóż, maszyn i urządzeń oraz mas ziemnych i skalnych na potrzeby rekultywacji wyrobisk poeksploatacyjnych za pomocą drogi, o której mowa w §11 pkt 1.
- 3) Eksploatację złóż w obrębie obszaru objętego planem dopuszcza się etapowo, w sposób jak następuje:
 - a) działalność eksploatacyjną dopuszcza się w obrębie jednego etapu, w granicach uwidocznionych na rysunku planu;
 - b) przystąpienie do kolejnego etapu eksploatacji dopuszcza się po zakończeniu rekultywacji co najmniej 70% terenu, na którym odbywał się poprzedni etap eksploatacji;
 - c) rekultywacji terenu po zakończeniu eksploatacji złoża w ramach danego etapu winna być dokonana nie później niż w ciągu 3 lat od zakończenia eksploatacji złoża w obrębie tego etapu;
 - d) zastosowana na rysunku planu numeracja obszarów, na których odbywać się mają poszczególne etapy eksploatacji złoża ma charakter umowny i nie oznacza kolejności przystępowania do poszczególnych etapów.

§ 10. W zakresie granic i sposobów zagospodarowania terenów lub obiektów podlegających ochronie, na podstawie odrębnych przepisów ustala się:

- 1) W obrębie obszaru objętego planem, na podstawie przepisów odrębnych ustanowione zostały:
 - a) teren górniczy „Borkowice IIA”;
 - b) obszary górnicze „pole A” i „pole B”.
- 2) Granice terenu i obszarów górniczych, o których mowa pkt 1, uwidoczniono na rysunku planu.
- 3) Zasady zagospodarowania terenu i obszarów górniczych, o których mowa pkt 1 – zgodnie z postanowieniami odpowiedniej koncesji na eksploatację złóż, wydanej na podstawie przepisów odrębnych.

§ 11. 1. W zakresie zasad modernizacji, rozbudowy i budowy systemów komunikacji ustala się:

- 1) Powiązanie obszaru objętego planem z układem zewnętrznym zapewniać będzie przyległa do tego obszaru istniejąca droga wewnętrzna, zlokalizowana na działkach nr ewid. 93, 125, 196, 294 i 430, połączona z drogą wojewódzką nr 727.
- 2) W przypadku wydzielania w obrębie obszaru objętego planem dróg wewnętrznych dla obsługi przeznaczenia terenu **PG**, drogi te winny posiadać parametry jak następuje:

- a) minimalna szerokość drogi – 6 m;
- b) nawierzchnia co najmniej ulepszona;
- c) place manewrowe do zawracania pojazdów o wymiarach minimum 12,5 m x 12,5 m na drogach nieprzelotowych.

2. W zakresie zasad modernizacji, rozbudowy i budowy systemów infrastruktury technicznej ustala się:

- 1) Nie przewiduje się realizacji nowych sieci ani urządzeń infrastruktury technicznej wodociągów ani kanalizacji dla obsługi przeznaczenia terenów na obszarach objętych planem, będących zadaniem własnym gminy, w związku z czym parametrów i wskaźników dla ww. sieci i urządzeń – nie określa się.
- 2) W przypadku realizacji zainwestowania wymagającego zaopatrzenia w wodę do celów bytowych, gospodarczych i/lub przeciwpożarowych – zaopatrzenie to nakazuje się realizować ze studni indywidualnej.
- 3) W przypadku realizacji zainwestowania wymagającego odprowadzania ścieków bytowych ustala się:
 - a) odprowadzanie ścieków bytowych do zbiorników szczelnych o pojemności do 10m³ lub oczyszczalni indywidualnej, lokalizowanych na terenie **PG** w sposób zgodny przepisami odrębnymi;
 - b) dopuszcza się odprowadzanie ścieków z oczyszczalni indywidualnej do ziemi (za pomocą rozsączkowania oczyszczonych ścieków) i/lub do wykonanych na ten cel zbiorników retencyjnych, zlokalizowanych w obrębie terenu **PG**, przy czym jakość odprowadzanych ścieków winna odpowiadać warunkom fizyko-chemicznym, określonym w przepisach odrębnych.
- 4) Odprowadzanie wód opadowych i roztopowych na odpowiednio do tego celu przystosowane powierzchnie biologicznie czynne w obrębie terenu **PG** i/lub za pomocą systemu kanalizacji deszczowej, drenażu i/lub rowów melioracyjnych, z uwzględnieniem miejscowych warunków geologiczno-gruntowych oraz z zachowaniem wymagań określonych w przepisach odrębnych przy odprowadzaniu ścieków do wód i do ziemi.
- 5) Tereny, na których może dojść do zanieczyszczenia substancjami chemicznymi lub ropopochodnymi należy utwardzić i skanalizować, a wody opadowe zanieczyszczone tymi substancjami należy oczyścić na terenie inwestora przed zrzutem do odbiornika.
- 6) W celu spełnienia wymagań wynikających z odrębnych oraz odpowiednich norm, dopuszcza się realizację zbiorników retencyjnych oraz oczyszczalni wód deszczowych, jako elementów systemu odprowadzania wód opadowych z obszaru objętego planem.
- 7) W zakresie zaopatrzenia w energię ustala się:
 - a) zasilanie energią elektryczną z sieci elektroenergetycznej niskiego napięcia;
 - b) do zasilania w energią elektryczną dopuszcza się także realizację instalacji wykorzystujących odnawialne źródła energii o mocy nieprzekraczającej 100 kW, a w przypadku siłowni wiatrowych – o mocy nieprzekraczającej 40kW (mikroinstalacji);
- 8) w zakresie gospodarki odpadami ustala się usuwanie i unieszkodliwianie odpadów komunalnych zgodnie z przepisami odrębnymi.

§ 12. 1. W zakresie sposobu i terminu tymczasowego zagospodarowania, urządzenia i użytkowania terenów ustala się:

- 1) Dopuszcza się użytkowanie terenu **PG** w sposób dotychczasowy, jako użytek leśny, do czasu jego zagospodarowania pod funkcje realizujące jego przeznaczenie podstawowe.
- 2) Na terenach rekultywowanych w kierunku leśnym, do czasu całkowitego wyeksploatowania złóż gliny, dopuszcza się użytkowanie dróg wewnętrznych obsługujących działalność wydobywczą.
- 3) Terminu tymczasowego sposobu użytkowania nie określa się.

2. Lokalizowanie obiektów tymczasowych związanych z realizacją inwestycji - w terminie i na zasadach określonych decyzjami wydawanymi na podstawie przepisów odrębnych.

§ 13. Dla terenu **PG** określa się stawkę procentową, na podstawie której ustala się opłatę, o której mowa w art. 36 ust. 4 ustawy, w wysokości 1%.

Rozdział 3.
Ustalenia końcowe

§ 14. Wykonanie niniejszej uchwały powierza się Wójtowi Gminy Borkowice.

§ 15. Plan wchodzi w życie po upływie 14 dni od daty ogłoszenia niniejszej uchwały w Dzienniku Urzędowym Województwa Mazowieckiego.

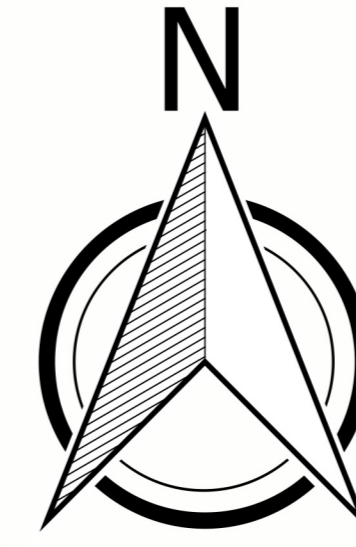
Przewodniczący Rady

Tomasz Zdrał

Załącznik Nr 1 do uchwały Nr XXXVIII/222/2018
Rady Gminy Borkowice
z dnia 12 czerwca 2018 r.

Miejscowy plan zagospodarowania przestrzennego dla terenów eksploatacji złóż gliny w obrębie Borkowice - Etap 1

Załącznik graficzny nr 1
do UCHWAŁY NR XXXVIII/222/2018
RADY GMINY BORKOWICE
z dnia 12 czerwca 2018 r.



Legenda

USTALENIA PLANU:

Granice i linie rozgraniczające

- granica obszaru objętego planem
- linie rozgraniczające tereny
- granice terenu górniczego „Borkowice IIA”
- granice obszarów etapowania eksploatacji złóża „Borkowice-Radestów”

Przeznaczenie terenów

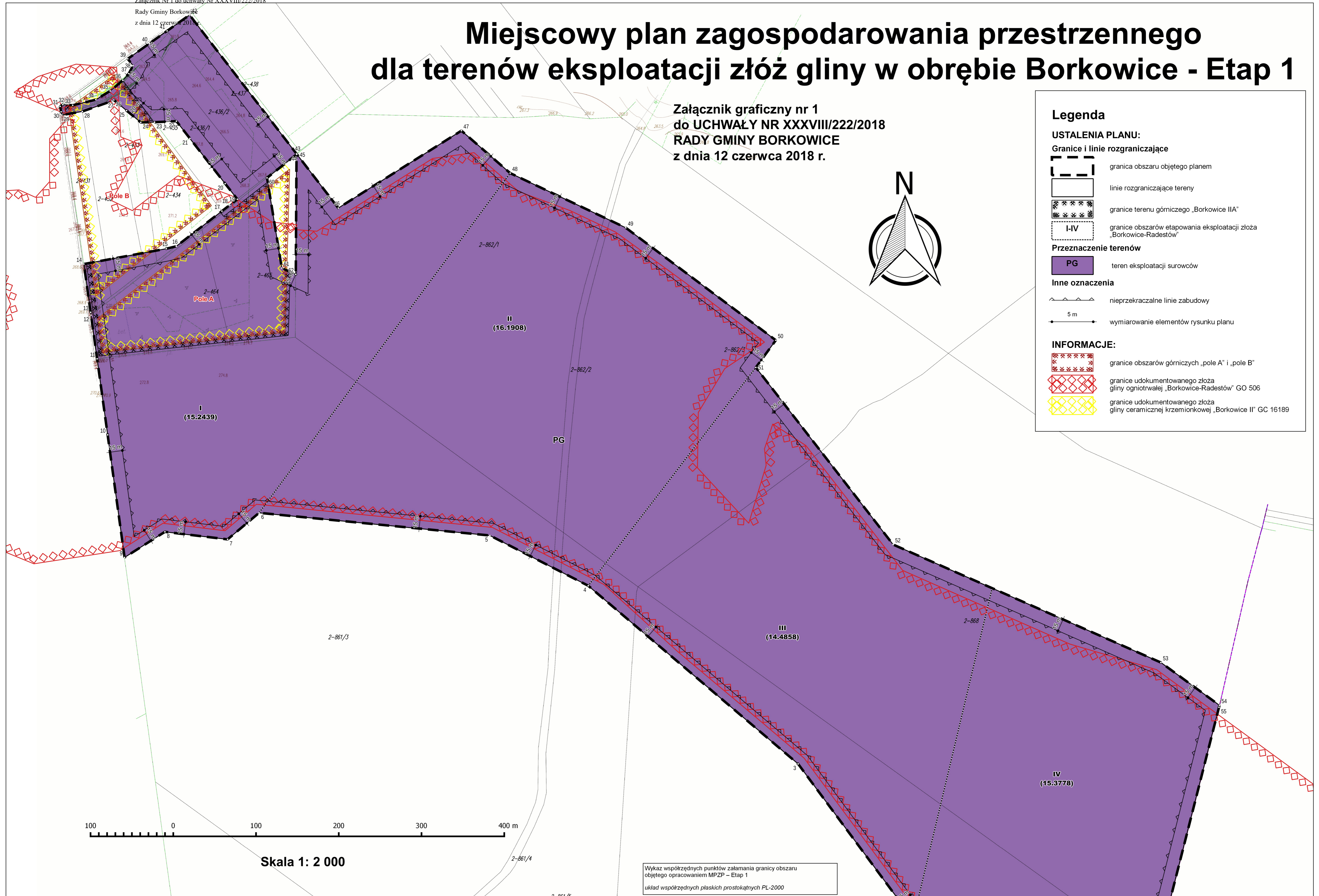
- PG** teren eksploatacji surowców

Inne oznaczenia

- nieprzekraczalne linie zabudowy
- 5 m wymiarowanie elementów rysunku planu

INFORMACJE:

- granice obszarów górniczych „pole A” i „pole B”
- granice udokumentowanego złoża gliny ogniotwornej „Borkowice-Radestów” GO 506
- granice udokumentowanego złoża gliny ceramicznej krzemionkowej „Borkowice II” GC 16189



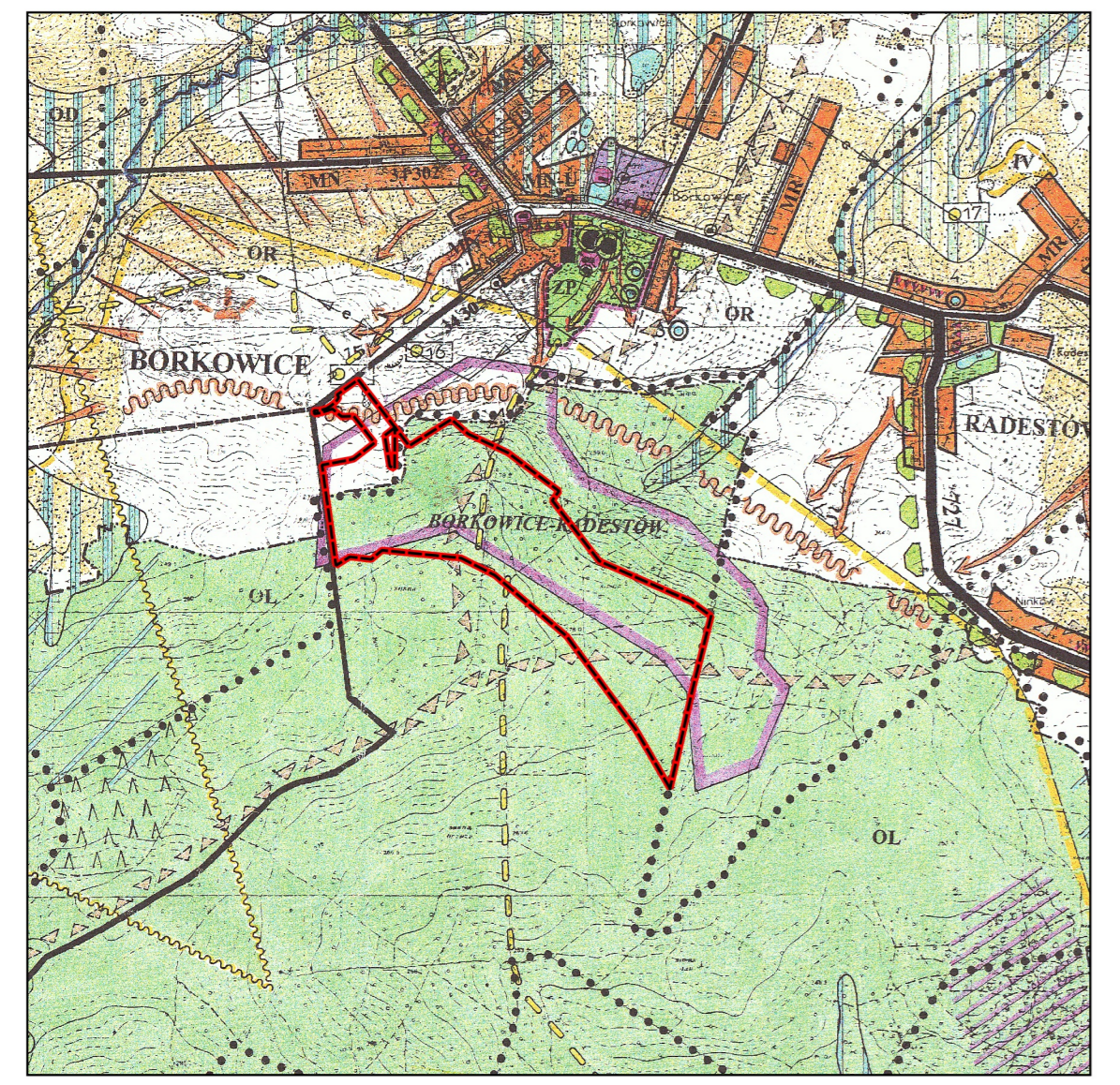
Skala 1: 2 000

Wykaz współrzędnych punktów załamania granicy obszaru objętego opracowaniem MPZP – Etap 1
układ współrzędnych płaskich prostokątnych PL-2000

Punkt	X	Y	Punkt	X	Y
1	5 685 263,39	7 478 483,90	32	5 686 597,35	7 477 230,76
2	5 685 471,92	7 478 362,45	33	5 686 596,63	7 477 242,83
3	5 685 800,52	7 478 119,48	34	5 686 603,36	7 477 270,77
4	5 686 015,85	7 477 865,87	35	5 686 613,96	7 477 288,13
5	5 686 076,60	7 477 747,00	36	5 686 626,80	7 477 303,38
6	5 686 104,00	7 477 468,11	37	5 686 634,90	7 477 310,59
7	5 686 071,92	7 477 430,01	38	5 686 644,57	7 477 315,71
8	5 686 081,02	7 477 354,25	39	5 686 652,75	7 477 309,35
9	5 686 050,07	7 477 305,49	40	5 686 671,30	7 477 335,48
10	5 686 198,28	7 477 285,03	41	5 686 686,52	7 477 356,91
11	5 686 290,18	7 477 272,34	42	5 686 705,78	7 477 384,04
12	5 686 342,95	7 477 264,97	43	5 686 538,11	7 477 513,18
13	5 686 346,38	7 477 264,49	44	5 686 537,17	7 477 513,30
14	5 686 404,71	7 477 256,33	45	5 686 537,47	7 477 513,68
15	5 686 423,24	7 477 355,91	46	5 686 472,39	7 477 563,80
16	5 686 426,16	7 477 367,98	47	5 686 565,90	7 477 712,57
17	5 686 468,70	7 477 423,15	48	5 686 514,60	7 477 771,52
18	5 686 475,95	7 477 432,56	49	5 686 448,54	7 477 911,25
19	5 686 483,05	7 477 441,77	50	5 686 312,59	7 478 092,52
20	5 686 501,89	7 477 427,07	51	5 686 279,72	7 478 068,37
21	5 686 556,50	7 477 384,46	52	5 686 065,68	7 478 234,22
22	5 686 577,42	7 477 368,13	53	5 685 923,10	7 478 557,82
23	5 686 576,15	7 477 341,75	54	5 685 871,35	7 478 628,63
24	5 686 575,94	7 477 325,07	55	5 685 869,02	7 478 628,10
25	5 686 590,20	7 477 307,94	56	5 685 621,61	7 478 565,38
26	5 686 603,03	7 477 292,52	57	5 685 609,76	7 478 562,41
27	5 686 601,82	7 477 290,42	58	5 685 564,33	7 478 552,53
28	5 686 589,13	7 477 254,46	59	5 685 410,74	7 478 517,72
29	5 686 584,77	7 477 229,58	60	5 686 508,85	7 477 477,68
30	5 686 588,74	7 477 228,85	61	5 686 399,84	7 477 495,51
31	5 686 595,30	7 477 227,64	62	5 686 392,18	7 477 512,41

wyrus ze studium uarunkowań i kierunków zagospodarowania przestrzennego gminy z oznaczeniem granic obszaru objętego projektem planu miejscowego

skala wyruszu: 1:25 000



LEGENDA

SYMBOLY

- tereny zielone
- tereny wodne
- tereny zabudowy
- tereny usługowe
- tereny przemysłowe
- tereny transportowe
- tereny rolnicze
- granice obszaru objętego planem
- granice terenów górnich
- granice obszarów górniczych „pole A” i „pole B”
- granice udokumentowanego złoża gliny ogniotwornej „Borkowice-Radestów” GO 506
- granice udokumentowanego złoża gliny ceramicznej krzemionkowej „Borkowice II” GC 16189

granica obszaru wskazanego do objęcia miejscowym planem zagospodarowania przestrzennego

Załącznik Nr 2 do uchwały Nr XXXVIII/222/2018
Rady Gminy Borkowice
z dnia 12 czerwca 2018 r.

Rozstrzygnięcie w sprawie rozpatrzenia uwag do projektu planu

Do projektu planu uwag nie wniesiono. Rozstrzygnięcie Wójta oraz Rady Gminy Borkowice w sprawie uwzględnienia ww. uwag jest zatem bezprzedmiotowe.

Przewodniczący Rady

Tomasz Zdrał

Załącznik Nr 3 do uchwały Nr XXXVIII/222/2018
Rady Gminy Borkowice
z dnia 12 czerwca 2018 r.

Załącznik Nr 3 do uchwały Nr XXXVIII/222/2018
Rady Gminy Borkowice
z dnia 12 czerwca 2018 r.

Rozstrzygnięcie o sposobie realizacji, zapisanych w miejscowym planie inwestycji z zakresu infrastruktury technicznej, które należą do zadań własnych gminy oraz zasadach ich finansowania, zgodnie z przepisami o finansach publicznych

Na podstawie art. 20 ust. 1 ustawy z dnia 27 marca 2003 r. o planowaniu i zagospodarowaniu przestrzennym (t.j. Dz. U. z 2016 poz. 778 z późn. zm.) Rada Gminy Borkowice rozstrzyga o sposobie realizacji zapisanych w miejscowym planie zagospodarowania przestrzennego dla terenów eksploatacji złóż gliny w obrębie Borkowice – Etap 1 inwestycji z zakresu infrastruktury technicznej, które należą do zadań własnych gminy oraz zasady ich finansowania - jak następuje:

§ 1. W oparciu o zapisy projektu miejscowego planu zagospodarowania przestrzennego dla terenów eksploatacji złóż gliny w obrębie Borkowice – Etap 1 oraz prognozy skutków finansowych jego uchwalenia ustala się, że w granicach jego opracowania nie występują inwestycje z zakresu infrastruktury technicznej, które należą do zadań własnych gminy i mogą być w całości lub w części finansowane z budżetu gminy.

§ 2. Stosownie do ustalenia zawartego w §1 stwierdza się, że wszelkie elementy infrastruktury technicznej, związane z realizacją zainwestowania terenów zlokalizowanych poza obszarem objętym planem, będą realizowane przez odpowiednich właścicieli i zarządców tej infrastruktury.

Przewodniczący Rady

Tomasz Zdral