



DZIENNIK URZĘDOWY

WOJEWÓDZTWA MAZOWIECKIEGO

Warszawa, dnia 11 grudnia 2020 r.

Poz. 12746

ROZPORZĄDZENIE Nr 1/2020

POWIATOWEGO LEKARZA WETERYNARII W PŁOCKU

z dnia 11 grudnia 2020 r.

w sprawie zwalczania wysoce zjadliwej grypy ptaków (HPAI) na terenie powiatu gostynińskiego

Na podstawie art. 45 ust. 1 ustawy z dnia 11 marca 2004 r. o ochronie zdrowia zwierząt oraz zwalczaniu chorób zakaźnych zwierząt (Dz. U. z 2020 r. poz. 1421) w związku z § 11 – 15 oraz § 17 ust. 1-3 i § 18 rozporządzenia Ministra Rolnictwa i Rozwoju Wsi z dnia 18 grudnia 2007 r. w sprawie zwalczania grypy ptaków (Dz. U. poz. 1752) zarządza się, co następuje:

§ 1. Za obszar zapowietrzony wysoce zjadliwą grypą ptaków (HPAI), zwany dalej „obszarem zapowietrzonym”, uznaje się teren obejmujący w powiecie gostynińskim w gminie Gostynin miejscowości: Anielin, Halinów, Kleniew, Leśniewice, Marianów Sierakowski, Nowa Wieś, Sieraków, Sierakówek i Skrzany.

§ 2. Za obszar zagrożony wystąpieniem wysoce zjadliwej grypy ptaków (HPAI), zwany dalej „obszarem zagrożonym”, uznaje się teren obejmujący w powiecie gostynińskim:

- 1) w gminie Gostynin miejscowości: Baby Dolne, Feliksów, Gašno, Huta Zaborowska, Jastrzębia, Kiełpieniec, Kozice, Lipa, Lisica, Łokietnica, Mniszek, Polesie, Osada, Osiny, Pomarzanki, Ruszków, Sałki, Skoki, Sokołów, Stanisławów Skrzański Strzałki, Zaborów Nowy, Zaborów Stary;
- 2) w mieście Gostynin część południowa miasta ograniczona ulicami: Kowalską, Zamkową, Floriańską i Andrzeja Czapskiego;
- 3) w gminie Szczawin Kościelny, miejscowości: Helenów Trębski, Józefków, Krzymów, Lubieniek, Misiadla, Modrzew, Mościska, Osowia, Swoboda, Trębki, Tuliska, Witoldów, Wola Parcel, Wola Trębska.

§ 3. Obszary, o których mowa w § 1 i 2, określa mapa stanowiąca załącznik do rozporządzenia.

§ 4. Dla celów niniejszego rozporządzenia stosuje się definicje podane w § 2 rozporządzenia Ministra Rolnictwa i Rozwoju Wsi z dnia 18 grudnia 2007 r. w sprawie zwalczania grypy ptaków zwanego dalej: „rozporządzeniem w sprawie zwalczania”.

§ 5.1. W gospodarstwach znajdujących się w obszarze zapowietrzonym, o którym mowa w § 1:

- 1) nakazuje się:
 - a) odosobnienie drobiu lub innych ptaków w kurnikach lub innych zamkniętych obiektach budowlanych lub w innym miejscu w gospodarstwie w sposób:
 - uniemożliwiający kontakt z drobiem lub innymi ptakami utrzymywanymi w innych gospodarstwach,
 - ograniczający ich kontakt z dzikimi ptakami,
 - b) niezwłoczne usunięcie zwłok drobiu lub innych ptaków,
 - c) niezwłoczne czyszczenie i odkażanie środków transportu i sprzętu wykorzystywanych do transportu drobiu lub innych ptaków, ich mięsa, paszy, ściółki lub nawozów naturalnych, innych środków transportu

wjeżdżających do gospodarstwa lub z niego wyjeżdżających oraz innych przedmiotów lub substancji, które mogły zostać skażone wirusem wysoce zjadliwej grypy ptaków,

d) stosowanie środków bezpieczeństwa biologicznego przez osoby wchodzące do gospodarstwa lub z niego wychodzące, w celu wykluczenia rozprzestrzeniania się wysoce zjadliwej grypy ptaków,

e) posiadaczowi zwierząt:

– prowadzenie wykazu osób wchodzących do gospodarstwa lub z niego wychodzących, z wyłączeniem pomieszczeń mieszkalnych; wykaz udostępnia się na żądanie Powiatowego Lekarza Weterynarii w Płocku,

– niezwłoczne informowanie Powiatowego Lekarza Weterynarii w Płocku o zwiększonej zachorowalności lub śmiertelności lub znacznym obniżeniu produktywności zwierząt utrzymywanych w gospodarstwie;

2) zakazuje się:

a) wyprowadzania z gospodarstwa i wprowadzania do niego drobiu lub innych ptaków oraz ssaków utrzymywanych w gospodarstwach, chyba, że ssaki utrzymywane są wyłącznie w pomieszczeniach mieszkalnych, niemających:

– kontaktu z drobiem i innymi ptakami,

– dostępu do klatek lub miejsc, w których są utrzymywane drób lub inne ptaki,

b) wywożenia lub rozrzucania ściółki lub nawozów naturalnych, chyba że Powiatowy Lekarz Weterynarii w Płocku wyraził zgodę, o której mowa w § 12 ust. 1 rozporządzenia w sprawie zwalczania,

c) organizowania targów, wystaw, pokazów lub konkursów, gdzie są gromadzone drób lub inne ptaki,

d) wypuszczania drobiu lub innych ptaków w celu odtworzenia zasobów ptactwa łownego,

e) organizowania polowań na ptaki łowne,

f) przemieszczania i transportu drobiu lub innych ptaków, w tym piskląt jednodniowych, drobiu odchowanego do rozpoczęcia nieśności, a także ich zwłok i jaj z gospodarstw znajdujących się na obszarze zapowietrzonym drogami, z wyłączeniem prywatnych dróg dojazdowych do gospodarstw oraz transportu kolejowego,

g) transportu mięsa drobiowego z rzeźni, zakładów rozbioru oraz chłodni, chyba że mięso to zostało pozyskane:

– z drobiu pochodzącego spoza obszaru zapowietrzonego oraz nie było przechowywane i transportowane z mięsem drobiowym pozyskanym z drobiu pochodzącego z obszaru zapowietrzonego lub

– co najmniej 21 dni przed dniem prawdopodobnego wprowadzenia wirusa wysoce zjadliwej grypy ptaków do gospodarstwa oraz było przechowywane i transportowane z mięsem drobiowym pozyskanym nie później niż na 21 dni przed dniem prawdopodobnego wprowadzenia wirusa wysoce zjadliwej grypy ptaków do gospodarstwa z drobiu pochodzącego z obszaru zapowietrzonego.

2. Jeżeli niemożliwe jest odosobnienie drobiu lub innych ptaków w kurnikach lub innych zamkniętych obiektach budowlanych z uwagi na ich dobrostan, Powiatowy Lekarz Weterynarii w Płocku nakazuje umieszczenie tych zwierząt w innym miejscu w gospodarstwie w sposób:

1) uniemożliwiający kontakt z drobiem i innymi ptakami utrzymywanymi w innych gospodarstwach;

2) ograniczający ich kontakt z dzikimi ptakami.

3. Wykazu, o którym mowa w ust. 1 pkt 1 lit. e tiret pierwsze, nie prowadzi się w ogrodach zoologicznych i rezerwatach przyrody, gdzie odwiedzający nie mają dostępu do miejsc, w których są utrzymywane ptaki.

4. Środków, o których mowa w ust. 1 w pkt 2 w lit. e i f, nie stosuje się w odniesieniu do transportu przez obszar zapowietrzony drogami lub koleją bez rozładunku lub zatrzymywania się.

5. Powiatowy Lekarz Weterynarii w Płocku na obszarze zapowietrzonym może również wyrazić zgodę na transport:

- 1) drobiu z gospodarstwa znajdującego się na obszarze zapowietrzonym bezpośrednio do wyznaczonej przez niego rzeźni w celu natychmiastowego poddania ubojowi, jeżeli:
 - a) w gospodarstwie pochodzenia:
 - urzędowy lekarz weterynarii przeprowadził badanie kliniczne drobiu w okresie 24 godzin przed wysłaniem go do uboju,
 - pobrano, jeżeli jest to konieczne, od drobiu próbki do badań laboratoryjnych i uzyskano wyniki wykluczające zakażenie wirusem wysoce zjadliwej grypy ptaków,
 - b) powiatowy lekarz weterynarii właściwy ze względu na miejsce położenia rzeźni został poinformowany przez Powiatowego Lekarza Weterynarii w Płocku o planowanym terminie przywozu drobiu i wyraził zgodę na jego przyjęcie;
- 2) drobiu spoza obszaru zapowietrzonego bezpośrednio do wyznaczonej przez niego rzeźni znajdującej się na obszarze zapowietrzonym w celu natychmiastowego poddania ubojowi oraz na późniejsze przemieszczanie mięsa pozyskanego z tego drobiu, jeżeli powiatowy lekarz weterynarii właściwy ze względu na miejsce położenia rzeźni został poinformowany przez Powiatowego Lekarza Weterynarii w Płocku o planowanym terminie przywozu drobiu i wyraził zgodę na jego przyjęcie;
- 3) piskląt jednodniowych pochodzących z gospodarstw znajdujących się na obszarze zapowietrzonym bezpośrednio do wyznaczonego przez niego gospodarstwa znajdującego się na terytorium Rzeczypospolitej Polskiej, w szczególności znajdującego się poza obszarem zapowietrzonym i zagrożonym;
- 4) piskląt jednodniowych wyklutych z jaj pochodzących z gospodarstw znajdujących się poza obszarem zapowietrzonym lub zagrożonym bezpośrednio do wyznaczonego przez niego gospodarstwa znajdującego się na terytorium Rzeczypospolitej Polskiej, w szczególności znajdującego się poza obszarem zapowietrzonym i zagrożonym, jeżeli w zakładzie wylęgu drobiu jaja wylęgowe oraz wyklute z nich pisklęta nie miały kontaktu z jajami wylęgowymi oraz pisklętami pochodzącymi ze stad drobiu znajdujących się na obszarze zapowietrzonym lub zagrożonym;
- 5) drobiu odchowanego do rozpoczęcia nieśności, bezpośrednio do wyznaczonego przez niego gospodarstwa, w którym nie jest utrzymywany drób, w szczególności znajdującego się na obszarze zapowietrzonym lub zagrożonym, jeżeli:
 - a) urzędowy lekarz weterynarii przeprowadził badanie kliniczne drobiu lub innych ptaków w gospodarstwie pochodzenia, w szczególności drobiu przeznaczonego do transportu,
 - b) pobrano, jeżeli jest to konieczne, od drobiu próbki do badań laboratoryjnych i uzyskano wyniki wykluczające zakażenie wirusem wysoce zjadliwej grypy ptaków;
- 6) jaj wylęgowych bezpośrednio do wyznaczonego przez niego zakładu wylęgu drobiu znajdującego się na obszarze zapowietrzonym lub z gospodarstwa znajdującego się na obszarze zapowietrzonym bezpośrednio do wyznaczonego przez niego zakładu wylęgu drobiu, jeżeli urzędowy lekarz weterynarii przeprowadził badanie stad rodzicielskich, z których pochodzą jaja wylęgowe, i wykluczył wysoce zjadliwą grypę ptaków;
- 7) jaj konsumpcyjnych bezpośrednio:
 - a) do wyznaczonego przez niego zakładu pakowania jaj, jeżeli jaja zostały umieszczone w pojemnikach jednorazowych oraz zastosowano środki bezpieczeństwa biologicznego określone przez tego lekarza,
 - b) do zakładu wytwarzającego lub przetwarzającego produkty jajeczne w sposób określony w rozporządzeniu (WE) nr 853/2004 Parlamentu Europejskiego i Rady z dnia 29 kwietnia 2004 r. ustanawiającym szczególne przepisy dotyczące higieny w odniesieniu do żywności pochodzenia zwierzęcego (Dz. Urz. UE L z 2004 r., poz. 139, str. 55, z późn. zm.), zwanym dalej "rozporządzeniem nr 853/2004" w załączniku III w sekcji X w rozdziale II, w celu ich przetworzenia w sposób określony w rozporządzeniu (WE) nr 852/2004 Parlamentu Europejskiego i Rady z dnia 29 kwietnia 2004 r. w sprawie higieny środków spożywczych (Dz. Urz. UE L z 2004 r., poz. 139, str. 1, z późn. zm.), zwanym dalej "rozporządzeniem nr 852/2004" w załączniku II w rozdziale XI, lub
 - c) w celu ich usunięcia;
- 8) zwłok drobiu lub innych ptaków bezpośrednio w celu ich usunięcia.

6. W przypadku wyrażania zgody na transport, o którym mowa w ust. 5, stosuje się § 13-15 rozporządzenia w sprawie zwalczania.

§ 6.1. W obszarze zagrożonym, o którym mowa w § 2, nakazuje się:

- 1) niezwłoczne czyszczenie i odkażanie środków transportu i sprzętu wykorzystywanych do transportu drobiu lub innych ptaków, ich mięsa, paszy, ściółki lub nawozów naturalnych oraz innych przedmiotów lub substancji, które mogły zostać skażone wirusem wysoce zjadliwej grypy ptaków;
- 2) stosowanie środków bezpieczeństwa biologicznego przez osoby wchodzące do gospodarstwa lub z niego wychodzące, w celu wykluczenia rozprzestrzeniania się wysoce zjadliwej grypy ptaków;
- 3) niezwłoczne informowanie Powiatowego Lekarza Weterynarii w Płocku o zwiększonej zachorowalności lub śmiertelności lub znacznym obniżeniu produktywności zwierząt utrzymywanych w gospodarstwie.

2. W obszarze zagrożonym, o którym mowa w § 2, zakazuje się:

- 1) przemieszczania drobiu, w tym drobiu odchowanego do rozpoczęcia nieśności i piskląt jednodniowych, oraz jaj na obszarze zagrożonym, chyba że Powiatowy Lekarz Weterynarii w Płocku wyrazi zgodę na takie przemieszczanie przy zastosowaniu określonych przez niego środków bezpieczeństwa biologicznego zapobiegających rozprzestrzenianiu się wysoce zjadliwej grypy ptaków;
- 2) przemieszczania drobiu, w tym drobiu odchowanego do rozpoczęcia nieśności i piskląt jednodniowych, oraz jaj do gospodarstw, rzeźni, zakładów pakowania jaj, zakładów wytwarzających lub przetwarzających produkty jajeczne znajdujących się poza obszarem zagrożonym;
- 3) wyprowadzania z gospodarstwa, gdzie jest utrzymywany drób, i wprowadzania do tego gospodarstwa drobiu lub innych ptaków oraz ssaków utrzymywanych w gospodarstwie, chyba że Powiatowy Lekarz Weterynarii w Płocku wyrazi zgodę na takie wprowadzanie lub wyprowadzanie;
- 4) wywożenia lub rozrzucania ściółki lub nawozów naturalnych, chyba że Powiatowy Lekarz Weterynarii w Płocku wyrazi zgodę na takie wywożenie lub rozrzucanie;
- 5) organizowania targów, wystaw, pokazów lub konkursów, gdzie są gromadzone drób lub inne ptaki;
- 6) wypuszczania drobiu lub innych ptaków w celu odtworzenia zasobów ptactwa łownego;
- 7) organizowania polowań na ptaki łowne.

3. Środka, o którym mowa w ust. 2 w pkt 1, nie stosuje się w odniesieniu do transportu przez obszar zagrożony drogami lub koleją bez rozładunku lub zatrzymywania się.

4. Środka, o którym mowa w ust. 2 w pkt 3, nie stosuje się w odniesieniu do ssaków utrzymywanych wyłącznie w pomieszczeniach mieszkalnych, niemających:

- 1) kontaktu z drobiem lub innymi ptakami;
- 2) dostępu do klatek lub miejsc, w których są utrzymywane drób lub inne ptaki.

5. Powiatowy Lekarz Weterynarii w Płocku w obszarze zagrożonym może wyrazić zgodę na:

- 1) przemieszczanie nawozów naturalnych z gospodarstwa znajdującego się na obszarze zagrożonym do wyznaczonego przez niego zakładu, w celu przetworzenia lub tymczasowego przechowywania i późniejszego przetworzenia w sposób określony w przepisach rozporządzenia Parlamentu Europejskiego i Rady (WE) nr 1069/2009 z dnia 21 października 2009 r. określającego przepisy sanitarne dotyczące produktów ubocznych pochodzenia zwierzęcego, nieprzeznaczonych do spożycia przez ludzi, i uchylającego rozporządzenie (WE) nr 1774/2002 (rozporządzenie o produktach ubocznych pochodzenia zwierzęcego) (Dz. Urz. UE L z 2009 r., poz. 300, str. 1, z późn. zm.) lub przepisach Komisji Europejskiej wydanych zgodnie z art. 64 ust. 2 dyrektywy Rady 2005/94/WE z dnia 20 grudnia 2005 r. w sprawie wspólnotowych środków zwalczania grypy ptaków i uchylającej dyrektywę 92/40/EWG (Dz. Urz. UE L 10 z 14.01.2006, str. 16);
- 2) transport drobiu bezpośrednio do wyznaczonej przez niego rzeźni w celu natychmiastowego poddania ubojowi, jeżeli są spełnione warunki określone w § 5 ust. 5 pkt 1 niniejszego rozporządzenia i § 14 ust. 2 rozporządzenia w sprawie zwalczania;

- 3) transport drobiu spoza obszaru zapowietrzonego lub zagrożonego bezpośrednio do wyznaczonej przez niego rzeźni znajdującej się na obszarze zagrożonym, w celu natychmiastowego poddania ubojowi oraz na późniejsze przemieszczanie mięsa pozyskanego z tego drobiu;
- 4) transport drobiu odchowanego do rozpoczęcia nieśności, bezpośrednio do gospodarstwa znajdującego się na terytorium Rzeczypospolitej Polskiej, w którym nie jest utrzymywany drób; gospodarstwo po przywiezieniu drobiu obejmuje się nadzorem urzędowym;
- 5) transport piskląt jednodniowych bezpośrednio do gospodarstwa znajdującego się na terytorium:
 - a) Rzeczypospolitej Polskiej, przy zastosowaniu określonych przez niego środków bezpieczeństwa biologicznego i objęciu gospodarstwa przeznaczenia nadzorem urzędowym, lub
 - b) innego niż Rzeczpospolita Polska państwa członkowskiego Unii Europejskiej, jeżeli:
 - pisklęta wyklęły się z jaj wylęgowych pochodzących z gospodarstwa znajdującego się poza obszarem zapowietrzonym i zagrożonym,
 - w zakładzie wylęgu drobiu jaja wylęgowe oraz wyklute z nich pisklęta nie miały kontaktu z jajami wylęgowymi oraz pisklętami pochodzącymi ze stad drobiu znajdujących się na obszarze zapowietrzonym lub zagrożonym;
- 6) transport jaj wylęgowych bezpośrednio do wyznaczonego przez niego zakładu wylęgu drobiu znajdującego się na obszarze zagrożonym lub poza nim, jeżeli jaja wylęgowe i ich opakowania zostały przed wysyłką poddane odkażaniu, a ich oznakowanie umożliwia identyfikację miejsca pochodzenia tych jaj;
- 7) transport jaj konsumpcyjnych bezpośrednio:
 - a) do wyznaczonego przez Powiatowego Lekarza Weterynarii w Płocku zakładu pakowania jaj, jeżeli jaja zostały umieszczone w pojemnikach jednorazowych oraz zastosowano środki bezpieczeństwa biologicznego określone przez tego lekarza,
 - b) do zakładu wytwarzającego lub przetwarzającego produkty jajeczne w sposób określony w rozporządzeniu nr 853/2004 w załączniku III w sekcji X w rozdziale II, w celu ich przetworzenia w sposób określony w rozporządzeniu nr 852/2004 w załączniku II w rozdziale XI lub
 - c) w celu ich usunięcia.

6. W przypadku wyrażania zgody na transport, o którym mowa w ust. 5, stosuje się § 18 ust. 2 i 3 rozporządzenia w sprawie zwalczania.

§ 7.1. Nakazuje się oznakowanie obszaru zapowietrzonego, o którym mowa w § 1, poprzez ustawienie na zewnętrznej granicy tego obszaru tablic ostrzegawczych z czarnym napisem na żółtym tle o następującej treści:
„UWAGA! WYSOCE ZJADLIWA GRYPA PTAKÓW OBSZAR ZAPOWIETRZONY”.

2. Nakazuje się oznakowanie obszaru zagrożonego, o którym mowa w § 2, poprzez ustawienie na zewnętrznej granicy tego obszaru tablic ostrzegawczych z czarnym napisem na żółtym tle o następującej treści:
„UWAGA! WYSOCE ZJADLIWA GRYPA PTAKÓW OBSZAR ZAGROŻONY”.

3. Tablice i napisy mają mieć takie wymiary, aby były czytelne z odległości co najmniej 100 metrów, oznakowane w sposób trwały, niepodlegający działaniu czynników atmosferycznych.

4. Tablice należy umieścić na drogach publicznych lub drogach wewnętrznych.

§ 8. Nakazuje się wyłożyć maty dezynfekcyjne na ustalonych przez Powiatowego Lekarza Weterynarii w Płocku drogach publicznych lub prywatnych między obszarami zagrożonym i zapowietrzonym.

§ 9. Środki, o których mowa w rozporządzeniu obowiązują wszystkich mieszkańców oraz osoby przebywające czasowo na obszarach, o których mowa w § 1 i 2.

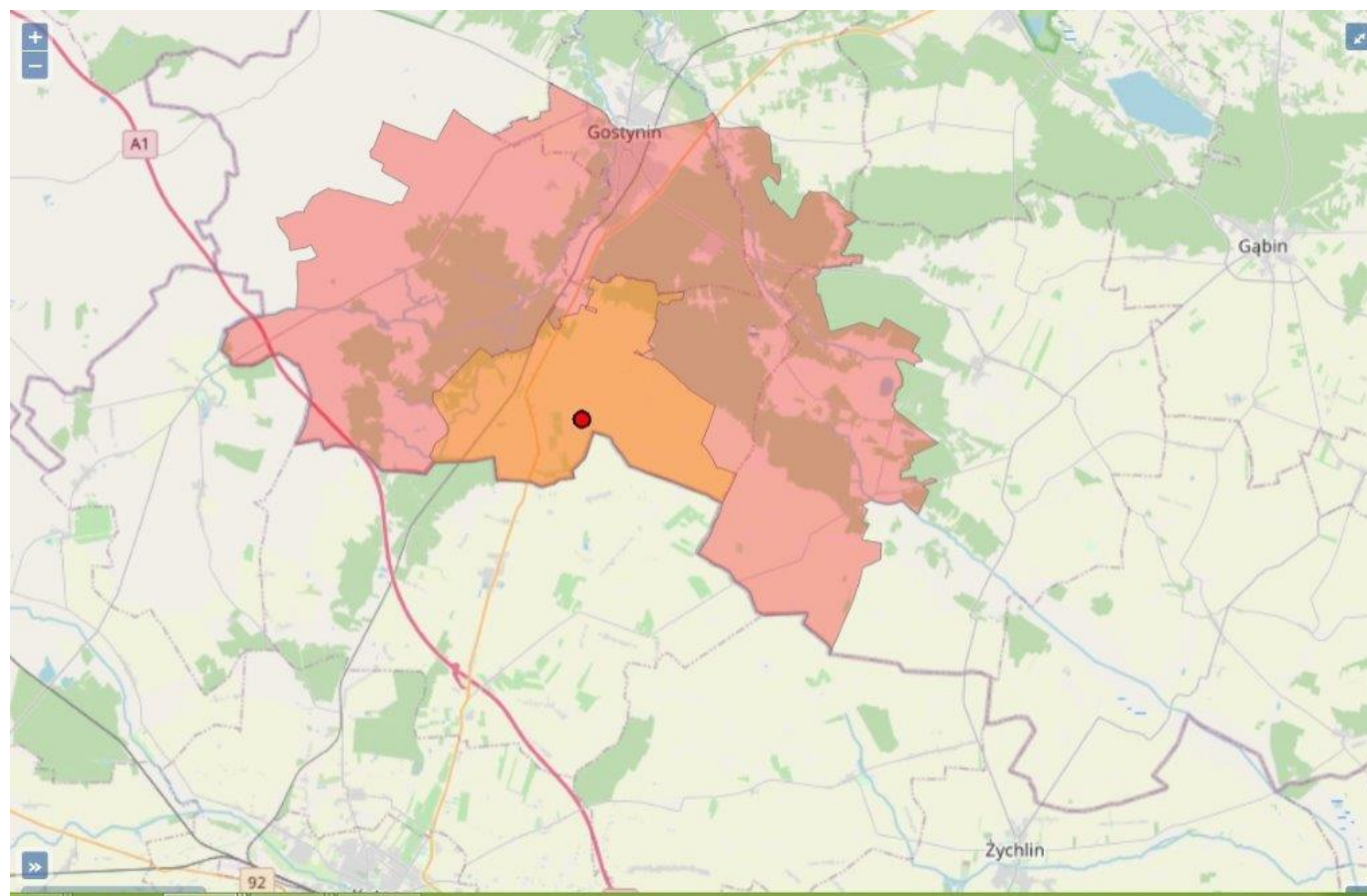
§ 10. Wykonanie rozporządzenia powierza się Staroście Gostynińskiemu, Państwowemu Powiatowemu Inspektorowi Sanitarnemu w Gostyninie, Mazowieckiemu Wojewódzkiemu Inspektorowi Transportu Drogowego, Komendantowi Powiatowemu Policji w Gostyninie, Komendantowi Powiatowemu Państwowej Straży Pożarnej w Gostyninie, właściwym terytorialnie zarządcom dróg, właściwym terytorialnie nadleśnictwom, wójtom gmin: Gostynin i Szczawin Kościelny, Burmistrzowi Miasta Gostynina.




§ 11. 1. Rozporządzenie wchodzi w życie z dniem podania do wiadomości publicznej w sposób zwyczajowo przyjęty na terenie miejscowości wchodzących w skład obszarów, o których mowa w § 1 i 2.

2. Rozporządzenie podlega ogłoszeniu w Dzienniku Urzędowym Województwa Mazowieckiego.

Powiatowy Lekarz Weterynarii w Płocku:
lek. wet. Marek Sankiewicz

Załącznik do rozporządzenia nr 1/2020 Powiatowego Lekarza Weterynarii w Płocku z dnia 11 grudnia 2020 r. w sprawie zwalczania wysoce zjadliwej grypy ptaków (HPAI) na terenie powiatu gostynińskiego.



-  Ognisko HPAI
-  Obszar zapowietrzony
-  Obszar zagrożony