



DZIENNIK URZĘDOWY

WOJEWÓDZTWA MAZOWIECKIEGO

Warszawa, dnia 11 grudnia 2020 r.

Poz. 12695

UCHWAŁA NR XVIII.124.2020 RADY GMINY SIEMIĄTKOWO

z dnia 9 października 2020 r.

w sprawie uchwalenia miejscowego planu zagospodarowania przestrzennego dla obrębu Pijawnia

Na podstawie art. 18 ust. 2 pkt 5 ustawy z dnia 8 marca 1990 r. o samorządzie gminnym (t.j. Dz. U. z 2020 r. poz. 713, 1378) oraz art. 20 ust. 1 ustawy z dnia 27 marca 2003 r. o planowaniu i zagospodarowaniu przestrzennym (t.j. Dz. U. z 2020 r. poz. 293, 471, 782, 1086, 1378), uchwały nr X.70.2019 z dnia 9 października 2019 r. w sprawie przystąpienia do sporządzenia miejscowego planu zagospodarowania przestrzennego dla obrębu Pijawnia, po stwierdzeniu, że plan nie narusza ustaleń Studium uwarunkowań i kierunków zagospodarowania przestrzennego gminy Siemiątkowo, uchwalonego uchwałą nr XV/1/2001 Rady Gminy Siemiątkowo Koziębrodzkie z dnia 27 kwietnia 2001 r. w sprawie uchwalenia studium uwarunkowań i kierunków zagospodarowania przestrzennego gminy Siemiątkowo Koziębrodzkie, Rada Gminy, uchwała co następuje:

Rozdział 1. Przepisy ogólne

§ 1. 1. Uchwała się miejscowy plan zagospodarowania przestrzennego dla obrębu Pijawnia, zwany dalej planem.

2. Planem objęto obszar, którego granice przedstawia rysunek planu w skali 1:1000, stanowiący załącznik nr 1 do niniejszej uchwały.

3. Integralną częścią uchwały jest rysunek planu miejscowego w skali 1:1000, stanowiący załącznik nr 1 do uchwały.

4. Rozstrzygnięcie o sposobie rozpatrzenia uwag do projektu planu, stanowi załącznik nr 2 do uchwały.

5. Rozstrzygnięcie o sposobie realizacji zapisanych w planie inwestycji z zakresu infrastruktury technicznej, należących do zadań własnych gminy oraz zasadach ich finansowania, zgodnie z przepisami o finansach publicznych, stanowi załącznik nr 3 do uchwały.

6. Na rysunku planu wprowadza się oznaczenia stanowiące obowiązujące ustalenia planu, do których należą:

- 1) granice obszaru objętego planem miejscowym;
- 2) linie rozgraniczające tereny o różnym przeznaczeniu lub różnych zasadach zagospodarowania;
- 3) nieprzekraczalne linie zabudowy;
- 4) granica administracyjna gminy Siemiątkowo z gminą Zawidz;
- 5) wymiarowanie;
- 6) przeznaczenie terenu oznaczone symbolem literowym;

7) napowietrzne linie elektroenergetyczne średniego napięcia wraz ze strefą oddziaływania.

7. Obszar objęty planem położony jest w granicach Nadwkrzańskiego Obszaru Chronionego Krajobrazu oraz w zasięgu Głównego Zbiornika Wód Podziemnych Nr 215 „Subniecka Warszawska”.

§ 2. Ilekroć w uchwale jest mowa o:

- 1) **rysunku planu** – należy przez to rozumieć część graficzną planu stanowiącą załącznik nr 1 do uchwały;
- 2) **przepisach odrębnych** – należy przez to rozumieć przepisy ustaw wraz z aktami wykonawczymi;
- 3) **terenie** – należy przez to rozumieć część obszaru planu wyznaczoną na rysunku planu liniami rozgraniczającymi o określonym rodzaju przeznaczenia;
- 4) **symbolu terenu** – należy przez to rozumieć oznaczenie poszczególnych terenów wydzielonych liniami rozgraniczającymi, składające się z cyfry i dużej litery, zgodnie z oznaczeniami na rysunku planu;
- 5) **liniach rozgraniczających tereny o różnym przeznaczeniu lub różnych zasadach zagospodarowania** – należy przez to rozumieć linie wyznaczające podziały obszaru objętego planem na tereny o różnym przeznaczeniu, lub różnych zasadach zagospodarowania;
- 6) **nieprzekraczalnych liniach zabudowy** – należy przez to rozumieć linie wyznaczone na rysunku planu, poza którymi zakazuje się wprowadzać zabudowę, przy czym linie te nie dotyczą elementów architektonicznych: gzymsu, okapu dachu, balkonu, tarasu, zadaszenia nad wejściem, schodów zewnętrznych, pochylni;
- 7) **niskoemisyjnych źródłach grzewczych** – należy przez to rozumieć źródła zaopatrzenia w energię ciepłą, w których zastosowano technologie bez emisyjne lub rozwiązania oparte na technologiach i paliwach zapewniających normatywne wskaźniki emisyjne gazów i pyłów do powietrza.

Rozdział 2.

Ustalenia ogólne, dotyczące całego obszaru objętego planem

§ 3. W granicach obszarów objętych planem wyznacza się tereny o przeznaczeniu:

- 1) **MN** – tereny zabudowy mieszkaniowej jednorodzinnej;
- 2) **R** – tereny rolnicze;
- 3) **RM** – tereny zabudowy zagrodowej;
- 4) **WS** – tereny wód powierzchniowych śródlądowych;
- 5) **ZL** – lasy;
- 6) **IT** – teren infrastruktury technicznej;
- 7) **KDZ** – teren publicznej drogi zbiorczej;
- 8) **KDL** – tereny publicznych dróg lokalnych;
- 9) **KDW** – tereny dróg wewnętrznych.

§ 4. Na obszarze objętym planem nie występują:

- 1) obszary szczególnego zagrożenia powodzią;
- 2) tereny górnicze;
- 3) obszary osuwania się mas ziemnych;
- 4) obszary wymagające przeprowadzenia scaleń i podziałów nieruchomości.

Rozdział 3.

Ustalenia szczegółowe

§ 5. Dla terenów oznaczonych na rysunku planu symbolami: **1MN**, **2MN**, **3MN** ustala się:

- 1) przeznaczenie – tereny zabudowy mieszkaniowej jednorodzinnej;
- 2) zasady ochrony i kształtowania ładu przestrzennego:

- a) ustala się lokalizację zabudowy mieszkaniowej jednorodzinnej, garażowej, gospodarczej i gospodarczo-garażowej,
 - b) istniejące budynki do utrzymania z możliwością przebudowy, nadbudowy, zmiany sposobu użytkowania oraz rozbudowy w zakresie zgodnym z funkcją terenu,
 - c) dopuszcza się sytuowanie budynków w odległości 1,5 m od granicy działki budowlanej lub bezpośrednio przy tej granicy;
- 3) zasady ochrony środowiska, przyrody i krajobrazu:
- a) zakazuje się lokalizacji przedsięwzięć mogących potencjalnie i zawsze znacząco oddziaływać na środowisko w rozumieniu przepisów odrębnych,
 - b) ustala się zachowanie dopuszczalnego poziomu hałasu w środowisku jak dla zabudowy mieszkaniowej jednorodzinnej,
 - c) zakazuje się lokalizacji zakładów o zwiększonym ryzyku lub dużym ryzyku wystąpienia poważnej awarii przemysłowej;
- 3a) zasady kształtowania krajobrazu – nie ustala się;
- 4) zasady ochrony dziedzictwa kulturowego i zabytków, w tym krajobrazów kulturowych, oraz dóbr kultury współczesnej – nie ustala się;
- 5) wymagania wynikające z potrzeb kształtowania przestrzeni publicznych – nie ustala się;
- 6) zasady kształtowania zabudowy oraz wskaźniki zagospodarowania terenu, maksymalna i minimalna intensywność zabudowy jako wskaźnik powierzchni całkowitej zabudowy w odniesieniu do powierzchni działki budowlanej, minimalny udział procentowy powierzchni biologicznie czynnej w odniesieniu do powierzchni działki budowlanej, maksymalna wysokość zabudowy, minimalna liczba miejsc do parkowania w tym miejsca przeznaczone na parkowanie pojazdów zaopatrzonych w kartę parkingową i sposób ich realizacji oraz linie zabudowy i gabaryty obiektów:
- a) maksymalna wysokość zabudowy – 10,0 m,
 - b) geometria dachu – układ jedno-, dwu- lub wielospadowy, nachylenie połaci dachu od 5° do 55°,
 - c) nieprzekraczalne linie zabudowy – zgodnie z rysunkiem planu,
 - d) nakaz zachowania minimum 30% powierzchni działki budowlanej jako teren biologicznie czynny,
 - e) wielkość powierzchni zabudowy w stosunku do powierzchni działki – max. 70%,
 - f) minimalna i maksymalna intensywność zabudowy od 0,01 do 0,7,
 - g) minimalna liczba miejsc do parkowania – 1 miejsce na 1 mieszkanie,
 - h) miejsca przeznaczone na parkowanie pojazdów zaopatrzonych w kartę parkingową – nie ustala się,
 - i) sposób realizacji miejsc do parkowania – jako naziemne miejsca parkingowe, w garażu wolnostojącym lub wbudowanym, w granicach własnych działki;
- 7) granice i sposoby zagospodarowania terenów lub obiektów podlegających ochronie, na podstawie odrębnych przepisów, terenów górniczych, a także obszarów szczególnego zagrożenia powodzią, obszarów osuwania się mas ziemnych, krajobrazów priorytetowych określonych w audycie krajobrazowym oraz w planach zagospodarowania przestrzennego województwa – należy uwzględnić reżimy ochronne wynikające z położenia terenów oznaczonych symbolami 1MN, 2MN, 3MN w granicach Nadwkrzańskiego Obszaru Chronionego Krajobrazu, zgodnie z przepisami odrębnymi;
- 8) szczegółowe zasady i warunki scalania i podziału nieruchomości objętych planem miejscowym – nie ustala się;
- 9) szczególne warunki zagospodarowania terenów oraz ograniczenia w ich użytkowaniu, w tym zakaz zabudowy – nie ustala się;
- 10) zasady modernizacji, rozbudowy i budowy systemów komunikacji i infrastruktury technicznej:
- a) obsługa komunikacyjna:

- terenu oznaczonego symbolem 1MN – z publicznej drogi lokalnej oznaczonej symbolem 1KDL,
- terenu oznaczonego symbolem 2MN – z drogi publicznej zlokalizowanej poza obszarem objętym planem,
- terenu oznaczonego symbolem 3MN – z drogi wewnętrznej oznaczonej symbolem 10KDW oraz z drogi publicznej zlokalizowanej poza obszarem objętym planem,

b) zaopatrzenie w wodę:

- z istniejącej lub projektowanej sieci wodociągowej, zlokalizowanej podziemnie o przekroju nie mniejszym niż \varnothing 32 mm,
- do czasu realizacji sieci wodociągowej dopuszcza się korzystanie z własnych ujęć wody,

c) odprowadzenie ścieków bytowych:

- do istniejącej lub projektowanej sieci kanalizacji sanitarnej, zlokalizowanej podziemnie o przekroju nie mniejszym niż \varnothing 60 mm, zgodnie z przepisami odrębnymi,
- do czasu realizacji zbiorczej sieci kanalizacji sanitarnej dopuszcza się odprowadzanie ścieków do szczelnych zbiorników bezodpływowych oraz do przydomowych oczyszczalni ścieków, zgodnie z przepisami odrębnymi,

d) odprowadzenie wód opadowych i roztopowych – do gruntu, zgodnie z przepisami odrębnymi,

e) zaopatrzenie w energię elektryczną – z istniejącej lub projektowanej sieci elektroenergetycznej napowietrznej lub kablowej 0,4-15kV,

f) zaopatrzenie w energię ciepłą – z niskoemisyjnych źródeł grzewczych,

g) zaopatrzenie w gaz – ze źródeł indywidualnych,

h) gospodarka odpadami stałymi – zgodnie z przepisami odrębnymi,

i) dopuszcza się budowę i przebudowę urządzeń infrastruktury technicznej zgodnie z przepisami odrębnymi;

11) sposób i termin tymczasowego zagospodarowania, urządzania i użytkowania terenów – nie ustala się;

12) stawki procentowe, na podstawie których ustala się opłatę, o której mowa w art. 36 ust. 4 ustawy o planowaniu i zagospodarowaniu przestrzennym – 30%.

§ 6. Dla terenów oznaczonych na rysunku planu symbolami: **1R, 2R, 3R, 4R, 5R, 6R, 7R, 8R, 9R, 10R, 11R, 12R, 13R, 14R, 15R, 16R, 17R, 18R, 19R, 20R, 21R, 22R, 23R, 24R, 25R, 26R, 27R, 28R, 29R, 30R, 31R, 32R, 33R, 34R** ustala się:

1) przeznaczenie – tereny rolnicze;

2) zasady ochrony i kształtowania ładu przestrzennego – nie ustala się;

3) zasady ochrony środowiska, przyrody i krajobrazu – zakazuje się lokalizacji przedsięwzięć mogących potencjalnie i zawsze znacząco oddziaływać na środowisko w rozumieniu przepisów odrębnych;

3a) zasady kształtowania krajobrazu – nie ustala się;

4) zasady ochrony dziedzictwa kulturowego i zabytków, tym krajobrazów kulturowych, oraz dóbr kultury współczesnej – nie ustala się;

5) wymagania wynikające z potrzeb kształtowania przestrzeni publicznych – nie ustala się;

6) zasady kształtowania zabudowy oraz wskaźniki zagospodarowania terenu, maksymalna i minimalna intensywność zabudowy jako wskaźnik powierzchni całkowitej zabudowy w odniesieniu do powierzchni działki budowlanej, minimalny udział procentowy powierzchni biologicznie czynnej w odniesieniu do powierzchni działki budowlanej, maksymalna wysokość zabudowy, minimalna liczba miejsc do parkowania w tym miejsca przeznaczone na parkowanie pojazdów zaopatrzonych w kartę parkingową i sposób ich realizacji oraz linie zabudowy i gabaryty obiektów – dopuszcza się wyłącznie uprawy rolnicze;

7) granice i sposoby zagospodarowania terenów lub obiektów podlegających ochronie, na podstawie odrębnych przepisów, terenów górniczych, a także obszarów szczególnego zagrożenia powodzią, obszarów

osuwania się mas ziemnych, krajobrazów priorytetowych określonych w audycie krajobrazowym oraz w planach zagospodarowania przestrzennego województwa – należy uwzględnić reżimy ochronne wynikające z położenia terenów oznaczonych symbolami 1R, 2R, 3R, 4R, 5R, 6R, 7R, 8R, 9R, 10R, 11R, 12R, 13R, 14R, 15R, 16R, 17R, 18R, 19R, 20R, 21R, 22R, 23R, 24R, 25R, 26R, 27R, 28R, 29R, 30R, 31R, 32R, 33R, 34R w granicach Nadwkrzańskiego Obszaru Chronionego Krajobrazu, zgodnie z przepisami odrębnymi;

- 8) szczegółowe zasady i warunki scalania i podziału nieruchomości objętych planem miejscowym – nie ustala się;
- 9) szczególne warunki zagospodarowania terenów oraz ograniczenia w ich użytkowaniu, w tym zakaz zabudowy:
 - a) przez tereny oznaczone symbolami 2R, 4R, 9R, 10R, 14R, 15R, 29R, 30R, 33R przebiegają napowietrzne linie elektroenergetyczne średniego napięcia wraz ze strefą oddziaływania, zgodnie z rysunkiem planu,
 - b) w obszarze strefy oddziaływania linii elektroenergetycznej średniego napięcia zagospodarowanie terenu należy realizować zgodnie z przepisami odrębnymi;
- 10) zasady modernizacji, rozbudowy i budowy systemów komunikacji i infrastruktury technicznej – zasady dostępu komunikacyjnego:
 - a) obsługa komunikacyjna terenów – poprzez istniejące drogi publiczne, projektowane lub istniejące drogi wewnętrzne, a także poprzez tereny przyległe,
 - b) dopuszcza się budowę, rozbudowę i przebudowę sieci uzbrojenia terenu zgodnie z przepisami odrębnymi o następujących parametrach:
 - sieć wodociągowa, zlokalizowana podziemnie o przekroju nie mniejszym niż \varnothing 32 mm,
 - sieć kanalizacji sanitarnej, zlokalizowana podziemnie o przekroju nie mniejszym niż \varnothing 60 mm,
 - sieć elektroenergetyczna napowietrzna lub kablowa 0,4-15kV;
- 11) sposób i termin tymczasowego zagospodarowania, urządzania i użytkowania terenów – nie ustala się;
- 12) stawki procentowe, na podstawie których ustala się opłatę, o której mowa w art. 36 ust. 4 ustawy o planowaniu i zagospodarowaniu przestrzennym – 1%.

§ 7. Dla terenów oznaczonych na rysunku planu symbolami: **1RM, 2RM, 3RM, 4RM, 5RM, 6RM, 7RM, 8RM, 9RM, 10RM, 11RM, 12RM, 13RM** ustala się:

- 1) przeznaczenie – tereny zabudowy zagrodowej;
- 2) zasady ochrony i kształtowania ładu przestrzennego:
 - a) ustala się lokalizację zabudowy zagrodowej,
 - b) istniejące budynki do utrzymania z możliwością przebudowy, nadbudowy, zmiany sposobu użytkowania oraz rozbudowy w zakresie zgodnym z funkcją terenu,
 - c) dopuszcza się sytuowanie budynków w odległości 1,5 m od granicy działki budowlanej lub bezpośrednio przy tej granicy;
- 3) zasady ochrony środowiska, przyrody i krajobrazu:
 - a) dopuszcza się lokalizację przedsięwzięć mogących potencjalnie i zawsze znacząco oddziaływać na środowisko w rozumieniu przepisów odrębnych,
 - b) ustala się zachowanie dopuszczalnego poziomu hałasu w środowisku jak dla zabudowy zagrodowej,
 - c) zakazuje się lokalizacji zakładów o zwiększonym ryzyku lub dużym ryzyku wystąpienia poważnej awarii przemysłowej;
- 3a) zasady kształtowania krajobrazu – nie ustala się;
- 4) zasady ochrony dziedzictwa kulturowego i zabytków, w tym krajobrazów kulturowych, oraz dóbr kultury współczesnej – nie ustala się;

- 5) wymagania wynikające z potrzeb kształtowania przestrzeni publicznych – nie ustala się;
- 6) zasady kształtowania zabudowy oraz wskaźniki zagospodarowania terenu, maksymalna i minimalna intensywność zabudowy jako wskaźnik powierzchni całkowitej zabudowy w odniesieniu do powierzchni działki budowlanej, minimalny udział procentowy powierzchni biologicznie czynnej w odniesieniu do powierzchni działki budowlanej, maksymalna wysokość zabudowy, minimalna liczba miejsc do parkowania w tym miejsca przeznaczone na parkowanie pojazdów zaopatrzonych w kartę parkingową i sposób ich realizacji oraz linie zabudowy i gabaryty obiektów:
 - a) maksymalna wysokość zabudowy – 10,0 m,
 - b) geometria dachu – układ jedno-, dwu- lub wielospadowy, nachylenie połaci dachu od 5° do 55°,
 - c) nieprzekraczalne linie zabudowy – zgodnie z rysunkiem planu,
 - d) nakaz zachowania minimum 30% powierzchni działki budowlanej jako teren biologicznie czynny,
 - e) wielkość powierzchni zabudowy w stosunku do powierzchni działki – max. 70%,
 - f) minimalna i maksymalna intensywność zabudowy od 0,01 do 0,7,
 - g) minimalna liczba miejsc do parkowania – 1 miejsce na 1 mieszkanie,
 - h) miejsca przeznaczone na parkowanie pojazdów zaopatrzonych w kartę parkingową – nie ustala się,
 - i) sposób realizacji miejsc do parkowania – jako naziemne miejsca parkingowe, w garażu wolnostojącym lub wbudowanym, w granicach własnych działki;
- 7) granice i sposoby zagospodarowania terenów lub obiektów podlegających ochronie, na podstawie odrębnych przepisów, terenów górniczych, a także obszarów szczególnego zagrożenia powodzią, obszarów osuwania się mas ziemnych, krajobrazów priorytetowych określonych w audycie krajobrazowym oraz w planach zagospodarowania przestrzennego województwa – należy uwzględnić reżimy ochronne wynikające z położenia terenów oznaczonych symbolami 1RM, 2RM, 3RM, 4RM, 5RM, 6RM, 7RM, 8RM, 9RM, 10RM, 11RM, 12RM, 13RM w granicach Nadwkrzańskiego Obszaru Chronionego Krajobrazu, zgodnie z przepisami odrębnymi;
- 8) szczegółowe zasady i warunki scalania i podziału nieruchomości objętych planem miejscowym – nie ustala się;
- 9) szczególne warunki zagospodarowania terenów oraz ograniczenia w ich użytkowaniu, w tym zakaz zabudowy:
 - a) tereny 5RM, 6RM graniczą z lasem – w przypadku lokalizacji zabudowy należy postępować zgodnie z przepisami odrębnymi;
 - b) przez tereny oznaczone symbolami 1RM, 8RM, 9RM, 13RM przebiegają napowietrzne linie elektroenergetyczne średniego napięcia wraz ze strefą oddziaływania, zgodnie z rysunkiem planu,
 - c) przez teren oznaczony symbolem 4RM przebiega strefa oddziaływania linii elektroenergetycznej średniego napięcia, zgodnie z rysunkiem planu,
 - d) w obszarze strefy oddziaływania linii elektroenergetycznej średniego napięcia zagospodarowanie terenu należy realizować zgodnie z przepisami odrębnymi;
- 10) zasady modernizacji, rozbudowy i budowy systemów komunikacji i infrastruktury technicznej:
 - a) obsługa komunikacyjna:
 - tereny oznaczone symbolami 1RM, 2RM, 3RM, 4RM – z publicznej drogi lokalnej oznaczonej symbolem 1KDL,
 - terenów oznaczonych symbolami 5RM i 6RM – z drogi wewnętrznej oznaczonej symbolem 14KDW,
 - terenu oznaczonego symbolem 7RM – z publicznej drogi lokalnej oznaczonej symbolem 5KDL,
 - terenu oznaczonego symbolem 8RM – z drogi wewnętrznej oznaczonej symbolem 13KDW oraz z drogi publicznej zlokalizowanej poza obszarem objętym planem,

- terenu oznaczonego symbolem 9RM – z dróg wewnętrznych oznaczonych symbolami 10KDW, 13KDW oraz z drogi publicznej zlokalizowanej poza obszarem objętym planem,
- terenu oznaczonego symbolem 10RM – z drogi wewnętrznej oznaczonej symbolem 10KDW,
- terenu oznaczonego symbolem 11RM – z dróg wewnętrznych oznaczonych symbolami 8KDW i 9KDW,
- terenu oznaczonego symbolem 12RM – z drogi wewnętrznej oznaczonej symbolem 8KDW,
- terenu oznaczonego symbolem 13RM – z publicznej drogi lokalnej oznaczonej symbolem 4KDL,

b) zaopatrzenie w wodę:

- z istniejącej lub projektowanej sieci wodociągowej, zlokalizowanej podziemnie o przekroju nie mniejszym niż \varnothing 32 mm,
- do czasu realizacji sieci wodociągowej dopuszcza się korzystanie z własnych ujęć wody,

c) odprowadzenie ścieków bytowych:

- do istniejącej lub projektowanej sieci kanalizacji sanitarnej, zlokalizowanej podziemnie o przekroju nie mniejszym niż \varnothing 60 mm, zgodnie z przepisami odrębnymi,
- do czasu realizacji zbiorczej sieci kanalizacji sanitarnej dopuszcza się odprowadzanie ścieków do szczelnych zbiorników bezodpływowych oraz do przydomowych oczyszczalni ścieków, zgodnie z przepisami odrębnymi,

d) odprowadzenie wód opadowych i roztopowych – do gruntu, zgodnie z przepisami odrębnymi,

e) zaopatrzenie w energię elektryczną – z istniejącej lub projektowanej sieci elektroenergetycznej napowietrznej lub kablowej 0,4-15kV,

f) zaopatrzenie w energię ciepłą – z niskoemisyjnych źródeł grzewczych,

g) zaopatrzenie w gaz – ze źródeł indywidualnych,

h) gospodarka odpadami stałymi – zgodnie z przepisami odrębnymi,

i) dopuszcza się budowę i przebudowę urządzeń infrastruktury technicznej zgodnie z przepisami odrębnymi;

11) sposób i termin tymczasowego zagospodarowania, urządzania i użytkowania terenów – nie ustala się;

12) stawki procentowe, na podstawie których ustala się opłatę, o której mowa w art. 36 ust. 4 ustawy o planowaniu i zagospodarowaniu przestrzennym – 30%.

§ 8. Dla terenów oznaczonych na rysunku planu symbolami **1WS, 2WS, 3WS** ustala się:

1) przeznaczenie – tereny wód powierzchniowych śródlądowych;

2) zasady ochrony i kształtowania ładu przestrzennego – nie ustala się;

3) zasady ochrony środowiska, przyrody i krajobrazu – zakazuje się lokalizacji przedsięwzięć mogących potencjalnie i zawsze znacząco oddziaływać na środowisko w rozumieniu przepisów odrębnych;

3a) zasady kształtowania krajobrazu – nie ustala się;

4) zasady ochrony dziedzictwa kulturowego i zabytków, w tym krajobrazów kulturowych, oraz dóbr kultury współczesnej – nie ustala się;

5) wymagania wynikające z potrzeb kształtowania przestrzeni publicznych – nie ustala się;

6) zasady kształtowania zabudowy oraz wskaźniki zagospodarowania terenu, maksymalna i minimalna intensywność zabudowy jako wskaźnik powierzchni całkowitej zabudowy w odniesieniu do powierzchni działki budowlanej, minimalny udział procentowy powierzchni biologicznie czynnej w odniesieniu do powierzchni działki budowlanej, maksymalna wysokość zabudowy, minimalna liczba miejsc do parkowania w tym miejsca przeznaczone na parkowanie pojazdów zaopatrzonych w kartę parkingową i sposób ich realizacji oraz linie zabudowy i gabaryty obiektów – nie ustala się;

- 7) granice i sposoby zagospodarowania terenów lub obiektów podlegających ochronie, na podstawie odrębnych przepisów, terenów górniczych, a także obszarów szczególnego zagrożenia powodzią, obszarów osuwania się mas ziemnych, krajobrazów priorytetowych określonych w audycie krajobrazowym oraz w planach zagospodarowania przestrzennego województwa – należy uwzględnić reżimy ochronne wynikające z położenia terenów oznaczonych symbolami 1WS, 2WS, 3WS w granicach Nadwkrzańskiego Obszaru Chronionego Krajobrazu, zgodnie z przepisami odrębnymi;
- 8) szczegółowe zasady i warunki scalania i podziału nieruchomości objętych planem miejscowym – nie ustala się;
- 9) szczególne warunki zagospodarowania terenów oraz ograniczenia w ich użytkowaniu, w tym zakaz zabudowy:
 - a) przez tereny oznaczone symbolami 1WS, 2WS przebiegają napowietrzne linie elektroenergetyczne średniego napięcia wraz ze strefą oddziaływania, zgodnie z rysunkiem planu,
 - b) w obszarze stref oddziaływania linii elektroenergetycznej średniego napięcia zagospodarowanie terenu należy realizować zgodnie z przepisami odrębnymi;
- 10) zasady modernizacji, rozbudowy i budowy systemów komunikacji i infrastruktury technicznej – obsługa komunikacyjna terenów – poprzez istniejące drogi publiczne, projektowane lub istniejące drogi wewnętrzne, a także poprzez tereny przyległe,
- 11) sposób i termin tymczasowego zagospodarowania, urządzania i użytkowania terenów – nie ustala się;
- 12) stawki procentowe, na podstawie których ustala się opłatę, o której mowa w art. 36 ust. 4 ustawy o planowaniu i zagospodarowaniu przestrzennym – 30%.

§ 9. Dla terenów oznaczonych na rysunku planu symbolami: **1ZL, 2ZL, 3ZL, 4ZL, 5ZL, 6ZL, 7ZL, 8ZL, 9ZL, 10ZL, 11ZL, 12ZL, 13ZL, 14ZL, 15ZL, 16ZL, 17ZL, 18ZL, 19ZL, 20ZL, 21ZL, 22ZL, 23ZL, 24ZL, 25ZL, 26ZL, 27ZL, 28ZL, 29ZL, 30ZL, 31ZL, 32ZL, 33ZL, 34ZL, 35ZL, 36ZL, 37ZL, 38ZL, 39ZL, 40ZL, 41ZL** ustala się:

- 1) przeznaczenie – lasy;
- 2) zasady ochrony i kształtowania ładu przestrzennego – nie ustala się;
- 3) zasady ochrony środowiska, przyrody i krajobrazu – nie ustala się;
- 3a) zasady kształtowania krajobrazu – nie ustala się; zasady ochrony dziedzictwa kulturowego i zabytków, w tym krajobrazów kulturowych, oraz dóbr kultury współczesnej – nie ustala się;
- 4) wymagania wynikające z potrzeb kształtowania przestrzeni publicznych – nie ustala się;
- 5) zasady kształtowania zabudowy oraz wskaźniki zagospodarowania terenu, maksymalna i minimalna intensywność zabudowy jako wskaźnik powierzchni całkowitej zabudowy w odniesieniu do powierzchni działki budowlanej, minimalny udział procentowy powierzchni biologicznie czynnej w odniesieniu do powierzchni działki budowlanej, maksymalna wysokość zabudowy, minimalna liczba miejsc do parkowania w tym miejsca przeznaczone na parkowanie pojazdów zaopatrzonych w kartę parkingową i sposób ich realizacji oraz linie zabudowy i gabaryty obiektów – nie ustala się;
- 6) granice i sposoby zagospodarowania terenów lub obiektów podlegających ochronie, na podstawie odrębnych przepisów, terenów górniczych, a także obszarów szczególnego zagrożenia powodzią, obszarów osuwania się mas ziemnych, krajobrazów priorytetowych określonych w audycie krajobrazowym oraz w planach zagospodarowania przestrzennego województwa – należy uwzględnić reżimy ochronne wynikające z położenia terenów oznaczonych symbolami 1ZL, 2ZL, 3ZL, 4ZL, 5ZL, 6ZL, 7ZL, 8ZL, 9ZL, 10ZL, 11ZL, 12ZL, 13ZL, 14ZL, 15ZL, 16ZL, 17ZL, 18ZL, 19ZL, 20ZL, 21ZL, 22ZL, 23ZL, 24ZL, 25ZL, 26ZL, 27ZL, 28ZL, 29ZL, 30ZL, 31ZL, 32ZL, 33ZL, 34ZL, 35ZL, 36ZL, 37ZL, 38ZL, 39ZL, 40ZL, 41ZL w granicach Nadwkrzańskiego Obszaru Chronionego Krajobrazu, zgodnie z przepisami odrębnymi;
- 7) szczegółowe zasady i warunki scalania i podziału nieruchomości objętych planem miejscowym – nie ustala się;
- 8) szczególne warunki zagospodarowania terenów oraz ograniczenia w ich użytkowaniu, w tym zakaz zabudowy – w terenach oznaczonych symbolami 1ZL, 2ZL, 3ZL, 4ZL, 5ZL, 6ZL, 7ZL, 8ZL, 9ZL, 10ZL,

11ZL, 12ZL, 13ZL, 14ZL, 15ZL, 16ZL, 17ZL, 18ZL, 19ZL, 20ZL, 21ZL, 22ZL, 23ZL, 24ZL, 25ZL, 26ZL, 27ZL, 28ZL, 29ZL, 30ZL, 31ZL, 32ZL, 33ZL, 34ZL, 35ZL, 36ZL, 37ZL, 38ZL, 39ZL, 40ZL, 41ZL obowiązuje zakaz zabudowy;

- 9) zasady modernizacji, rozbudowy i budowy systemów komunikacji i infrastruktury technicznej – zasady dostępu komunikacyjnego – poprzez istniejące drogi publiczne oraz projektowane lub istniejące drogi wewnętrzne, a także poprzez tereny przyległe;
- 10) sposób i termin tymczasowego zagospodarowania, urządzania i użytkowania terenów – nie ustala się;
- 11) stawki procentowe, na podstawie których ustala się opłatę, o której mowa w art. 36 ust. 4 ustawy o planowaniu i zagospodarowaniu przestrzennym – 1%.

§ 10. Dla terenu oznaczonego na rysunku planu symbolem **IIT** ustala się:

- 1) przeznaczenie – teren infrastruktury technicznej;
- 2) zasady ochrony i kształtowania ładu przestrzennego – ustala się utrzymanie istniejących obiektów z możliwością ich przebudowy, rozbudowy oraz nadbudowy;
- 3) zasady ochrony środowiska, przyrody i krajobrazu – zakazuje się lokalizacji przedsięwzięć mogących potencjalnie i zawsze znacząco oddziaływać na środowisko w rozumieniu przepisów odrębnych;
- 3a) zasady kształtowania krajobrazu – nie ustala się;
- 4) zasady ochrony dziedzictwa kulturowego i zabytków, w tym krajobrazów kulturowych, oraz dóbr kultury współczesnej – nie ustala się;
- 5) wymagania wynikające z potrzeb kształtowania przestrzeni publicznych – nie ustala się;
- 6) zasady kształtowania zabudowy oraz wskaźniki zagospodarowania terenu, maksymalna i minimalna intensywność zabudowy jako wskaźnik powierzchni całkowitej zabudowy w odniesieniu do powierzchni działki budowlanej, minimalny udział procentowy powierzchni biologicznie czynnej w odniesieniu do powierzchni działki budowlanej, maksymalna wysokość zabudowy, minimalna liczba miejsc do parkowania w tym miejsca przeznaczone na parkowanie pojazdów zaopatrzonych w kartę parkingową i sposób ich realizacji oraz linie zabudowy i gabaryty obiektów:
 - a) maksymalna wysokość zabudowy – 65,0 m,
 - b) geometria dachu – nie ustala się,
 - c) nieprzekraczalne linie zabudowy – zgodnie z rysunkiem planu,
 - d) nakaz zachowania minimum 30% powierzchni działki budowlanej jako teren biologicznie czynny,
 - e) wielkość powierzchni zabudowy w stosunku do powierzchni działki – max. 70%,
 - f) minimalna i maksymalna intensywność zabudowy od 0,01 do 0,7,
 - g) minimalna liczba miejsc do parkowania – nie ustala się,
 - h) miejsca przeznaczone na parkowanie pojazdów zaopatrzonych w kartę parkingową – nie ustala się,
 - i) sposób realizacji miejsc do parkowania – nie ustala się;
- 7) granice i sposoby zagospodarowania terenów lub obiektów podlegających ochronie, na podstawie odrębnych przepisów, terenów górniczych, a także obszarów szczególnego zagrożenia powodzią, obszarów osuwania się mas ziemnych, krajobrazów priorytetowych określonych w audycie krajobrazowym oraz w planach zagospodarowania przestrzennego województwa – należy uwzględnić reżimy ochronne wynikające z położenia terenu oznaczonego symbolem IIT w granicach Nadwkrzańskiego Obszaru Chronionego Krajobrazu, zgodnie z przepisami odrębnymi;
- 8) szczegółowe zasady i warunki scalania i podziału nieruchomości objętych planem miejscowym – nie ustala się;
- 9) szczególne warunki zagospodarowania terenów oraz ograniczenia w ich użytkowaniu, w tym zakaz zabudowy – nie ustala się;

- 10) zasady modernizacji, rozbudowy i budowy systemów komunikacji i infrastruktury technicznej – obsługa komunikacyjna terenu poprzez teren przyległy,
- 11) sposób i termin tymczasowego zagospodarowania, urządzania i użytkowania terenów – nie ustala się;
- 12) stawki procentowe, na podstawie których ustala się opłatę, o której mowa w art. 36 ust. 4 ustawy o planowaniu i zagospodarowaniu przestrzennym – 30%.

§ 11. Dla terenu oznaczonego na rysunku planu symbolem **1KDZ** ustala się:

- 1) przeznaczenie – teren publicznej drogi zbiorczej;
- 2) zasady ochrony i kształtowania ładu przestrzennego:
 - a) w liniach rozgraniczających drogi dopuszcza się lokalizację przystanków oraz zatok autobusowych,
 - b) dopuszcza się lokalizowanie urządzeń infrastruktury technicznej, zgodnie z przepisami odrębnymi;
- 3) zasady ochrony środowiska, przyrody i krajobrazu – nie ustala się;
- 3a) zasady kształtowania krajobrazu – nie ustala się;
- 4) zasady ochrony dziedzictwa kulturowego i zabytków, w tym krajobrazów kulturowych, oraz dóbr kultury współczesnej – nie ustala się;
- 5) wymagania wynikające z potrzeb kształtowania przestrzeni publicznych – nie ustala się;
- 6) zasady kształtowania zabudowy oraz wskaźniki zagospodarowania terenu, maksymalna i minimalna intensywność zabudowy jako wskaźnik powierzchni całkowitej zabudowy w odniesieniu do powierzchni działki budowlanej, minimalny udział procentowy powierzchni biologicznie czynnej w odniesieniu do powierzchni działki budowlanej, maksymalna wysokość zabudowy, minimalna liczba miejsc do parkowania w tym miejsca przeznaczone na parkowanie pojazdów zaopatrzonych w kartę parkingową i sposób ich realizacji oraz linie zabudowy i gabaryty obiektów – szerokość w liniach rozgraniczających od 10,0 m do 14,0 m zgodnie z rysunkiem planu;
- 7) granice i sposoby zagospodarowania terenów lub obiektów podlegających ochronie, na podstawie odrębnych przepisów, terenów górniczych, a także obszarów szczególnego zagrożenia powodzią, obszarów osuwania się mas ziemnych, krajobrazów priorytetowych określonych w audycie krajobrazowym oraz w planach zagospodarowania przestrzennego województwa – należy uwzględnić reżimy ochronne wynikające z położenia terenu oznaczonego symbolem 1KDZ w granicach Nadwkrzańskiego Obszaru Chronionego Krajobrazu, zgodnie z przepisami odrębnymi;
- 8) szczegółowe zasady i warunki scalania i podziału nieruchomości objętych planem miejscowym – nie ustala się;
- 9) szczególne warunki zagospodarowania terenów oraz ograniczenia w ich użytkowaniu, w tym zakaz zabudowy – nie ustala się;
- 10) zasady modernizacji, rozbudowy i budowy systemów komunikacji i infrastruktury technicznej:
 - a) dopuszcza się budowę, rozbudowę i przebudowę urządzeń infrastruktury technicznej zgodnie z przepisami odrębnymi,
 - b) ustala się powiązanie urządzeń infrastruktury technicznej z zewnętrznymi sieciami infrastruktury technicznej zgodnie z przepisami odrębnymi,
 - c) w przypadku budowy, rozbudowy i przebudowy sieci wodociągowej, ustala się następujące zasady:
 - realizacja sieci wodociągowej jako podziemnej,
 - parametry sieci – przekrój nie mniejszy niż \varnothing 32 mm,
 - d) w przypadku budowy, rozbudowy i przebudowy sieci kanalizacyjnej, ustala się następujące zasady:
 - realizacja sieci kanalizacyjnej jako podziemnej,
 - parametry sieci – przekrój nie mniejszy niż \varnothing 60 mm,
 - e) w przypadku budowy, rozbudowy i przebudowy sieci elektroenergetycznej, ustala się następujące zasady:

- realizacja sieci elektroenergetycznej jako podziemnej,
- parametry sieci – 04-15kV;

- 11) sposób i termin tymczasowego zagospodarowania, urządzenia i użytkowania terenów – nie ustala się;
- 12) stawki procentowe, na podstawie których ustala się opłatę, o której mowa w art. 36 ust. 4 ustawy o planowaniu i zagospodarowaniu przestrzennym – 0,1%.

§ 12. Dla terenów oznaczonych na rysunku planu symbolami: **1KDL, 2KDL, 3KDL, 4KDL, 5KDL** ustala się:

- 1) przeznaczenie – tereny publicznych dróg lokalnych;
- 2) zasady ochrony i kształtowania ładu przestrzennego:
 - a) w liniach rozgraniczających drogi dopuszcza się lokalizację przystanków oraz zatok autobusowych,
 - b) dopuszcza się lokalizowanie urządzeń infrastruktury technicznej, zgodnie z przepisami odrębnymi;
- 3) zasady ochrony środowiska, przyrody i krajobrazu – nie ustala się;
- 3a) zasady kształtowania krajobrazu – nie ustala się;
- 4) zasady ochrony dziedzictwa kulturowego i zabytków, w tym krajobrazów kulturowych, oraz dóbr kultury współczesnej – nie ustala się;
- 5) wymagania wynikające z potrzeb kształtowania przestrzeni publicznych – nie ustala się;
- 6) zasady kształtowania zabudowy oraz wskaźniki zagospodarowania terenu, maksymalna i minimalna intensywność zabudowy jako wskaźnik powierzchni całkowitej zabudowy w odniesieniu do powierzchni działki budowlanej, minimalny udział procentowy powierzchni biologicznie czynnej w odniesieniu do powierzchni działki budowlanej, maksymalna wysokość zabudowy, minimalna liczba miejsc do parkowania w tym miejsca przeznaczone na parkowanie pojazdów zaopatrzonych w kartę parkingową i sposób ich realizacji oraz linie zabudowy i gabaryty obiektów – szerokość w liniach rozgraniczających od 4,9 m do 13,5 m zgodnie z rysunkiem planu;
- 7) granice i sposoby zagospodarowania terenów lub obiektów podlegających ochronie, na podstawie odrębnych przepisów, terenów górniczych, a także obszarów szczególnego zagrożenia powodzią, obszarów osuwania się mas ziemnych, krajobrazów priorytetowych określonych w audycie krajobrazowym oraz w planach zagospodarowania przestrzennego województwa – należy uwzględnić reżimy ochronne wynikające z położenia terenów oznaczonych symbolami 1KDL, 2KDL, 3KDL, 4KDL, 5KDL w granicach Nadwkrzańskiego Obszaru Chronionego Krajobrazu, zgodnie z przepisami odrębnymi;
- 8) szczegółowe zasady i warunki scalania i podziału nieruchomości objętych planem miejscowym – nie ustala się;
- 9) szczególne warunki zagospodarowania terenów oraz ograniczenia w ich użytkowaniu, w tym zakaz zabudowy:
 - a) przez tereny oznaczone symbolami 1KDL, 2KDL, 4KDL przebiegają napowietrzne linie elektroenergetyczne średniego napięcia wraz ze strefą oddziaływania, zgodnie z rysunkiem planu,
 - b) w obszarze strefy oddziaływania linii elektroenergetycznej średniego napięcia zagospodarowanie terenu należy realizować zgodnie z przepisami odrębnymi;
- 10) zasady modernizacji, rozbudowy i budowy systemów komunikacji i infrastruktury technicznej:
 - a) dopuszcza się budowę, rozbudowę i przebudowę urządzeń infrastruktury technicznej zgodnie z przepisami odrębnymi,
 - b) ustala się powiązanie urządzeń infrastruktury technicznej z zewnętrznymi sieciami infrastruktury technicznej zgodnie z przepisami odrębnymi,
 - c) w przypadku budowy, rozbudowy i przebudowy sieci wodociągowej, ustala się następujące zasady:
 - realizacja sieci wodociągowej jako podziemnej,
 - parametry sieci – przekrój nie mniejszy niż \varnothing 32 mm,

d) w przypadku budowy, rozbudowy i przebudowy sieci kanalizacyjnej, ustala się następujące zasady:

- realizacja sieci kanalizacyjnej jako podziemnej,
- parametry sieci – przekrój nie mniejszy niż \varnothing 60 mm,

e) w przypadku budowy, rozbudowy i przebudowy sieci elektroenergetycznej, ustala się następujące zasady:

- realizacja sieci elektroenergetycznej jako podziemnej,
- parametry sieci – 04-15kV;

11) sposób i termin tymczasowego zagospodarowania, urządzania i użytkowania terenów – nie ustala się;

12) stawki procentowe, na podstawie których ustala się opłatę, o której mowa w art. 36 ust. 4 ustawy o planowaniu i zagospodarowaniu przestrzennym – 0,1%.

§ 13. Dla terenów oznaczonych na rysunku planu symbolami: **1KDW, 2KDW, 3KDW, 4KDW, 5KDW, 6KDW, 7KDW, 8KDW, 9KDW, 10KDW, 11KDW, 12KDW, 13KDW, 14KDW** ustala się:

1) przeznaczenie – tereny dróg wewnętrznych;

2) zasady ochrony i kształtowania ładu przestrzennego:

- a) w liniach rozgraniczających dróg dopuszcza się lokalizację przystanków oraz zatok autobusowych,
- b) dopuszcza się lokalizowanie urządzeń infrastruktury technicznej, zgodnie z przepisami odrębnymi;

3) zasady ochrony środowiska, przyrody i krajobrazu – nie ustala się;

3a) zasady kształtowania krajobrazu – nie ustala się;

4) zasady ochrony dziedzictwa kulturowego i zabytków, w tym krajobrazów kulturowych, oraz dóbr kultury współczesnej – nie ustala się;

5) wymagania wynikające z potrzeb kształtowania przestrzeni publicznych – nie ustala się;

6) zasady kształtowania zabudowy oraz wskaźniki zagospodarowania terenu, maksymalna i minimalna intensywność zabudowy jako wskaźnik powierzchni całkowitej zabudowy w odniesieniu do powierzchni działki budowlanej, minimalny udział procentowy powierzchni biologicznie czynnej w odniesieniu do powierzchni działki budowlanej, maksymalna wysokość zabudowy, minimalna liczba miejsc do parkowania w tym miejsca przeznaczone na parkowanie pojazdów zaopatrzonych w kartę parkingową i sposób ich realizacji oraz linie zabudowy i gabaryty obiektów – szerokość w liniach rozgraniczających od 3,0 m do 10,0 m zgodnie z rysunkiem planu;

7) granice i sposoby zagospodarowania terenów lub obiektów podlegających ochronie, na podstawie odrębnych przepisów, terenów górniczych, a także obszarów szczególnego zagrożenia powodzią, obszarów osuwania się mas ziemnych, krajobrazów priorytetowych określonych w audycie krajobrazowym oraz w planach zagospodarowania przestrzennego województwa – należy uwzględnić reżimy ochronne wynikające z położenia terenów 1KDW, 2KDW, 3KDW, 4KDW, 5KDW, 6KDW, 7KDW, 8KDW, 9KDW, 10KDW, 11KDW, 12KDW, 13KDW, 14KDW w granicach Nadwkrzańskiego Obszaru Chronionego Krajobrazu, zgodnie z przepisami odrębnymi;

8) szczegółowe zasady i warunki scalania i podziału nieruchomości objętych planem miejscowym – nie ustala się;

9) szczególne warunki zagospodarowania terenów oraz ograniczenia w ich użytkowaniu, w tym zakaz zabudowy:

- a) przez tereny oznaczone symbolami 4KDW, 13KDW przebiegają napowietrzne linie elektroenergetyczne średniego napięcia wraz ze strefą oddziaływania, zgodnie z rysunkiem planu,
- b) przez teren oznaczony symbolem 8KDW przebiega strefa oddziaływania napowietrznej linii elektroenergetycznej średniego napięcia,
- c) w obszarze strefy oddziaływania linii elektroenergetycznej średniego napięcia zagospodarowanie terenu należy realizować zgodnie z przepisami odrębnymi;

- 10) zasady modernizacji, rozbudowy i budowy systemów komunikacji i infrastruktury technicznej:
- a) dopuszcza się budowę, rozbudowę i przebudowę urządzeń infrastruktury technicznej zgodnie z przepisami odrębnymi,
 - b) ustala się powiązanie urządzeń infrastruktury technicznej z zewnętrznymi sieciami infrastruktury technicznej zgodnie z przepisami odrębnymi,
 - c) w przypadku budowy, rozbudowy i przebudowy sieci wodociągowej, ustala się następujące zasady:
 - realizacja sieci wodociągowej jako podziemnej,
 - parametry sieci – przekrój nie mniejszy niż \varnothing 32 mm,
 - d) w przypadku budowy, rozbudowy i przebudowy sieci kanalizacyjnej, ustala się następujące zasady:
 - realizacja sieci kanalizacyjnej jako podziemnej,
 - parametry sieci - przekrój nie mniejszy niż \varnothing 60 mm,
 - e) w przypadku budowy, rozbudowy i przebudowy sieci elektroenergetycznej, ustala się następujące zasady:
 - realizacja sieci elektroenergetycznej jako podziemnej,
 - parametry sieci – 04-15kV;
- 11) sposób i termin tymczasowego zagospodarowania, urządzania i użytkowania terenów – nie ustala się;
- 12) stawki procentowe, na podstawie których ustala się opłatę, o której mowa w art. 36 ust. 4 ustawy o planowaniu i zagospodarowaniu przestrzennym – 0,1%.

Rozdział 4. Przepisy końcowe

§ 14. Wykonanie niniejszej uchwały powierza się Wójtowi Gminy Siemiatkowo.

§ 15. Uchwała wchodzi w życie po upływie 14 dni od dnia jej ogłoszenia w Dzienniku Urzędowym Województwa Mazowieckiego.

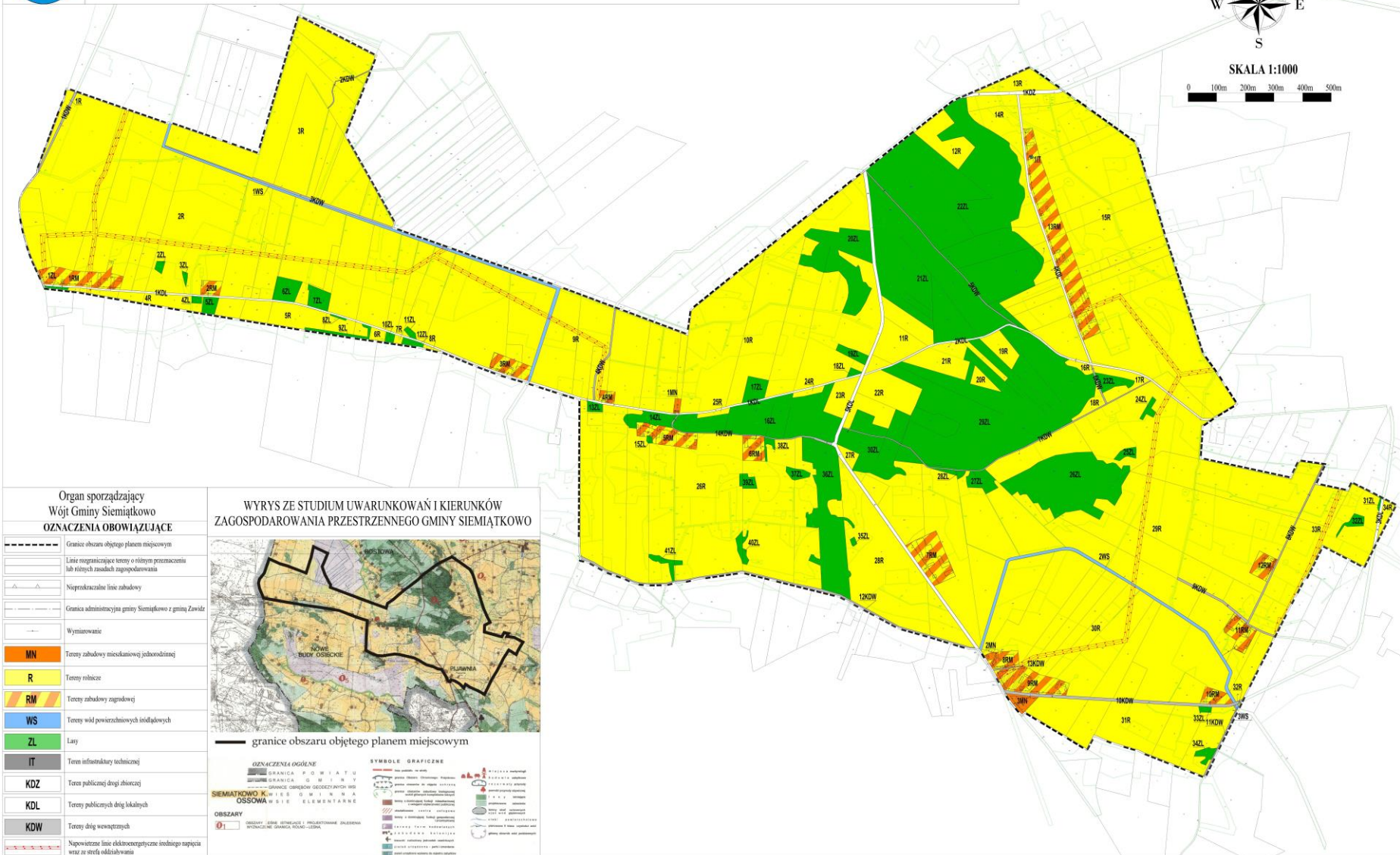
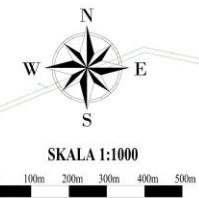
Przewodniczący Rady

mgr Marianna Dąbrowska



MIEJSCOWY PLAN ZAGOSPODAROWANIA PRZESTRZENNEGO DLA OBRĘBU PIJAWNIA

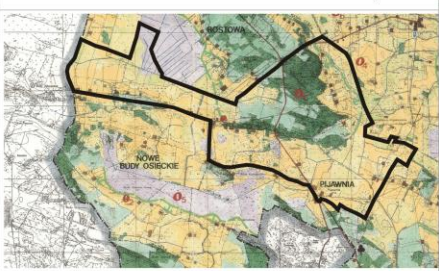
Załącznik nr 1 do Uchwały nr XVIII.124.2020 Rady Gminy Siemiatkowo z dnia 9 października 2020 r.



Organ sporządzający
Wójt Gminy Siemiatkowo
OZNACZENIA OBOWIĄZUJĄCE

	Granice obszaru objętego planem miejscowym
	Linie magnetyczne tereny o różnym przeznaczeniu lub różnych zasadach zagospodarowania
	Nieprzekraczalne linie zabudowy
	Granica administracyjna gminy Siemiatkowo z gminą Zawadzkie
	Wymiarowanie
	MN Tereny zabudowy mieszkaniowej jednorodzinnej
	R Tereny rolnicze
	RM Tereny zabudowy zagrodowej
	WS Tereny wód powierzchniowych śródlądowych
	ZL Lasy
	IT Teren infrastruktury technicznej
	KDZ Teren publicznej drogi zbiorczej
	KDL Teren publicznych dróg lokalnych
	KDW Teren dróg wewnętrznych
	Napowietrzne linie elektroenergetyczne średniego napięcia wraz ze strefą oddziaływania

WYRYS ZE STUDIUM UWARUNKWAŃ I KIERUNKÓW ZAGOSPODAROWANIA PRZESTRZENNEGO GMINY SIEMIATKOWO



— granice obszaru objętego planem miejscowym

OZNACZENIA OGÓLNE	SYMBOLE GRAFICZNE
GRANICA P.O. WIĄTŁU	
GRANICA G.M.I.N.Y	
GRANICE OBRĘBÓW SOCJALNO-PROSTRAJENNYCH	
SIEMIATKOWO KŁOSZYNIA OSSOWA W ŚRÓDZIELE	
OBSZARY	
OBIEKTY	
WYKAZ	

Załącznik Nr 2
do Uchwały Nr XVIII.124.2020
Rady Gminy Siemiatkowo
z dnia 9 października 2020 r.

Rozstrzygnięcie Rady Gminy Siemiatkowo o sposobie rozpatrzenia uwag do projektu miejscowego planu zagospodarowania przestrzennego dla obrębu Pijawnia.

Brak uwag nieuwzględnionych przez Wójta Gminy Siemiatkowo.

Przewodniczący Rady

mgr Marianna Dąbrowska

Załącznik Nr 3
do Uchwały Nr XVIII.124.2020
Rady Gminy Siemiatkowo
z dnia 9 października 2020 r.

Rozstrzygnięcie Rady Gminy Siemiatkowo o sposobie realizacji zapisanych w planie inwestycji z zakresu infrastruktury technicznej, należących do zadań własnych gminy oraz zasadach ich finansowania, zgodnie z przepisami o finansach publicznych.

Na podstawie art. 20 ust. 1 ustawy z dnia 27 marca 2003 r. o planowaniu i zagospodarowaniu przestrzennym (t.j. Dz. U. z 2020 r. poz. 293, 471, 782, 1086, 1378), określa się następujący sposób realizacji oraz zasady finansowania inwestycji z zakresu infrastruktury technicznej, które należą do zadań własnych gminy:

1. Opis sposobu realizacji inwestycji publicznych:

- 1) realizacja inwestycji będzie przebiegać zgodnie z obowiązującymi przepisami, w tym m.in. ustawą Prawo budowlane, ustawą o zamówieniach publicznych, o samorządzie gminnym, gospodarce komunalnej i o ochronie środowiska;
- 2) inwestycje w zakresie przesyłania i dystrybucji, energii elektrycznej, budowy, rozbudowy i przebudowy pozostałej infrastruktury technicznej i komunikacyjnej realizowane będą w sposób określony obowiązującymi przepisami.

2. Finansowanie inwestycji z zakresu infrastruktury technicznej, które należą do zadań własnych gminy, ujętych w niniejszym planie podlega przepisom ustawy z dnia 27 sierpnia 2009 r. o finansach publicznych (t.j. Dz. U. z 2019 r. poz. 869, 1622, 1649, 2020, z 2020 r. poz. 284, 374, 568, 695, 1175).

3. Prognozowane źródła finansowania przez gminę:

- 1) dochody własne;
- 2) dotacje;
- 3) pożyczki preferencyjne;
- 4) fundusze Unii Europejskiej;
- 5) porozumienia publiczno-prywatne.

Przewodniczący Rady

mgr Marianna Dąbrowska