



DZIENNIK URZĘDOWY

WOJEWÓDZTWA MAZOWIECKIEGO

Warszawa, dnia 26 września 2017 r.

Poz. 8156

ZARZĄDZENIE REGIONALNEGO DYREKTORA OCHRONY ŚRODOWISKA W WARSZAWIE

z dnia 22 września 2017 r.

w sprawie ustanowienia planu zadań ochronnych dla obszaru Natura 2000 Łąki Kazuńskie PLH140048

Na podstawie art. 28 ust. 5 ustawy z dnia 16 kwietnia 2004 r. o ochronie przyrody (Dz. U. z 2016 r. poz. 2134, 2249 i 2260 oraz z 2017 r. poz. 60 i 132) zarządza się, co następuje:

§ 1. Ustanawia się plan zadań ochronnych, na okres 10 lat, dla obszaru Natura 2000 Łąki Kazuńskie PLH140048, zwanego dalej „obszarem Natura 2000”.

§ 2. Opis granic obszaru Natura 2000 określa załącznik nr 1 do zarządzenia.

§ 3. Mapę obszaru Natura 2000 określa załącznik nr 2 do zarządzenia.

§ 4. Identyfikację istniejących i potencjalnych zagrożeń dla zachowania właściwego stanu ochrony siedlisk przyrodniczych i gatunku motyla, będących przedmiotami ochrony w obszarze Natura 2000, określa załącznik nr 3 do zarządzenia.

§ 5. Cele działań ochronnych w obszarze Natura 2000 określa załącznik nr 4 do zarządzenia.

§ 6. 1. Działania ochronne w obszarze Natura 2000 ze wskazaniem podmiotów odpowiedzialnych za ich wykonanie i obszarów ich wdrażania, określa załącznik nr 5 do zarządzenia.

2. Mapy działań ochronnych w obszarze Natura 2000 określa załącznik nr 6 do zarządzenia.

§ 7. Wskazania do zmian w istniejącym miejscowym planie zagospodarowania przestrzennego gminy Czosnów, dotyczące eliminacji lub ograniczenia zagrożeń wewnętrznych lub zewnętrznych, niezbędne dla utrzymania lub odtworzenia właściwego stanu ochrony siedlisk przyrodniczych i gatunku motyla, dla których ochrony wyznaczono obszar Natura 2000 określa załącznik nr 7 do zarządzenia

§ 8. Zarządzenie wchodzi w życie po upływie 14 dni od dnia ogłoszenia.

Regionalny Dyrektor Ochrony Środowiska w Warszawie:
Arkadiusz Siembida

Załącznik Nr 1 do Zarządzenia
Regionalnego Dyrektora Ochrony Środowiska w Warszawie
z dnia 22 września 2017 r.

Opis granic obszaru Natura 2000 [układ współrzędnych płaskich prostokątnych PL - 1992]

Lp.	Współrzędne X	Współrzędne Y
1	613932,10	506705,64
2	613938,04	506702,40
3	613963,55	506711,75
4	614006,93	506707,50
5	614029,89	506700,70
6	614049,45	506691,34
7	614070,72	506670,08
8	614106,44	506661,57
9	614133,65	506651,37
10	614166,82	506637,76
11	614188,08	506623,30
12	614198,29	506624,15
13	614245,07	506620,75
14	614278,23	506607,99
15	614322,46	506587,58
16	614353,14	506563,25
17	614388,39	506510,38
18	614421,43	506477,33
19	614475,40	506442,85
20	614500,74	506426,66
21	614560,23	506404,63
22	614635,13	506364,97
23	614688,01	506336,33
24	614729,86	506325,32
25	614778,33	506274,65
26	614833,41	506223,98
27	614843,66	506221,56
28	615133,03	506153,48
29	615110,62	506025,53
30	614986,55	505901,91
31	614989,85	505901,20
32	615170,15	505862,12
33	615318,48	505809,66
34	615340,18	505809,66
35	615367,09	505792,81
36	615406,21	505871,16
37	615547,57	505816,55
38	615699,71	505788,09
39	615767,70	505776,89
40	615770,90	505763,29
41	615831,70	505747,29
42	615806,90	505701,69

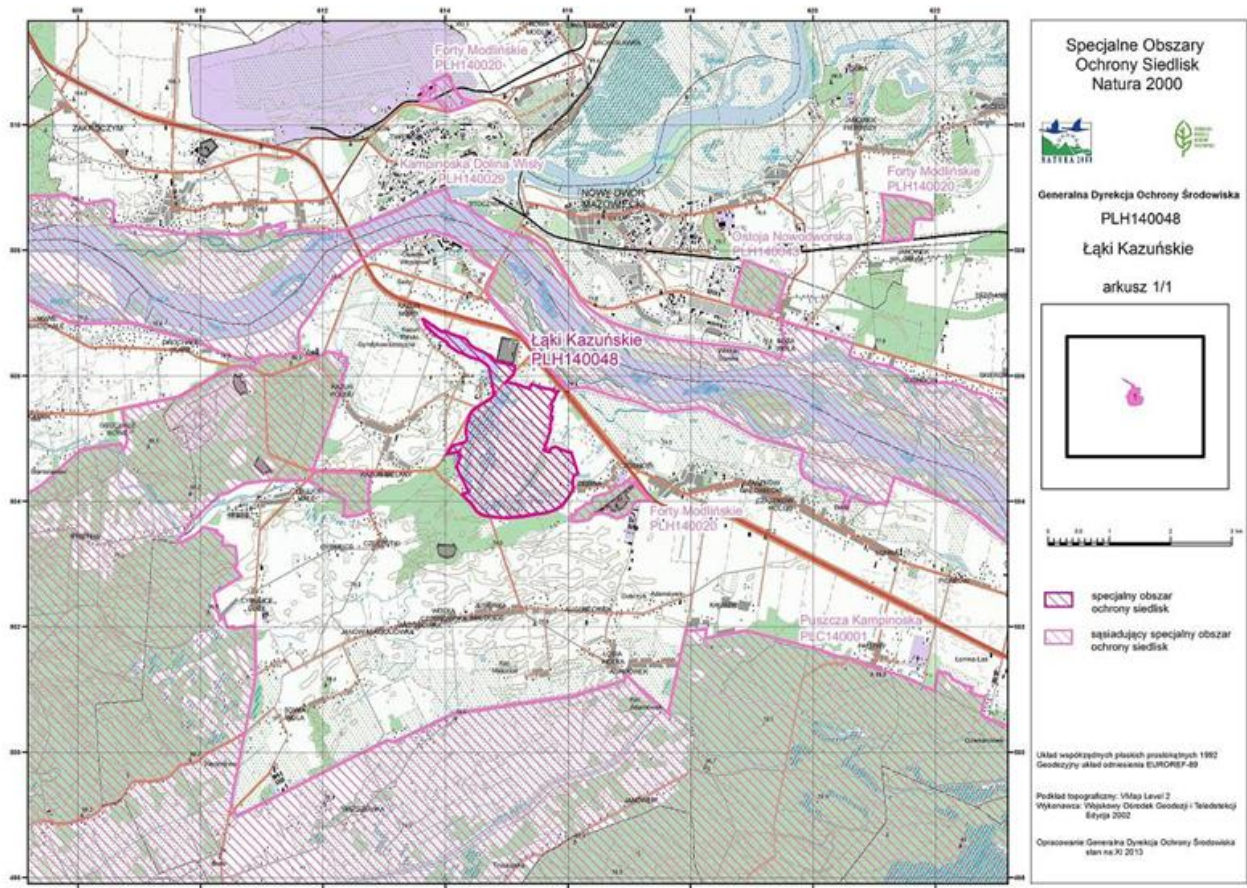
43	615781,30	505652,90
44	615766,10	505644,10
45	615766,90	505625,70
46	615713,31	505536,91
47	615744,51	505513,71
48	615711,71	505351,33
49	615719,89	505349,51
50	615740,51	505344,93
51	615739,71	505304,94
52	615710,11	505234,54
53	615712,51	505141,75
54	615650,40	504949,90
55	615641,16	504945,43
56	615626,50	504887,25
57	615623,66	504839,49
58	615603,33	504828,13
59	615603,80	504812,05
60	615629,56	504801,70
61	615698,87	504783,68
62	615704,54	504828,13
63	615752,30	504853,24
64	615790,09	504867,88
65	615875,75	504830,97
66	615922,10	504809,22
67	615960,41	504796,92
68	616015,28	504785,09
69	616049,36	504779,57
70	616052,17	504770,80
71	616055,48	504760,42
72	616159,66	504434,63
73	616103,59	504419,34
74	616101,46	504418,75
75	616075,67	504355,43
76	616071,67	504301,84
77	616074,84	504264,84
78	616080,90	504194,22
79	616081,27	504189,85
80	616047,31	504133,02
81	616005,28	504062,67
82	615923,88	503960,78
83	615918,44	503947,18
84	615914,53	503946,76
85	615802,37	503867,32
86	615666,85	503820,59
87	615603,93	503811,60
88	615470,58	503792,55
89	615255,61	503755,16
90	614966,99	503733,10
91	614915,58	503738,17

92	614780,61	503751,50
93	614747,03	503756,95
94	614697,55	503765,00
95	614588,63	503782,69
96	614508,64	503837,89
97	614423,84	503957,88
98	614268,41	504102,98
99	614381,58	504154,91
100	614384,52	504156,26
101	614331,13	504225,58
102	614326,45	504245,25
103	614295,54	504314,57
104	614259,01	504376,39
105	614245,35	504394,25
106	614246,97	504393,64
107	614210,10	504474,23
108	614176,67	504559,96
109	614241,32	504709,46
110	614245,25	504718,56
111	614238,00	504721,11
112	614210,07	504730,94
113	614227,58	504798,96
114	614220,28	504797,74
115	614100,67	504766,52
116	614023,57	504752,83
117	614102,24	504886,76
118	614323,77	504943,61
119	614343,32	504999,80
120	614328,66	505121,94
121	614345,76	505234,31
122	614379,96	505314,92
123	614385,90	505364,86
124	614430,24	505435,32
125	614520,12	505506,02
126	614552,70	505525,03
127	614723,32	505624,63
128	614768,37	505669,68
129	614801,47	505709,22
130	614798,98	505711,30
131	614773,89	505732,20
132	614783,09	505766,22
133	614782,44	505768,78
134	614771,18	505813,18
135	614749,99	505896,78
136	614720,71	506060,58
137	614715,97	506087,11
138	614713,02	506113,61
139	614712,29	506120,21
140	614684,70	506163,42

141	614649,77	506194,68
142	614602,87	506225,03
143	614582,65	506241,58
144	614539,43	506256,29
145	614489,78	506269,16
146	614434,62	506289,39
147	614413,47	506291,23
148	614284,75	506354,67
149	614242,51	506370,71
150	614204,24	506380,91
151	614035,85	506489,77
152	614037,55	506517,84
153	614024,79	506534,85
154	613983,12	506553,56
155	613948,24	506581,63
156	613867,45	506623,30
157	613861,03	506632,93
158	613855,54	506641,16
159	613809,62	506676,88
160	613801,09	506682,52
161	613761,99	506708,35
162	613707,56	506756,83
163	613681,19	506783,19
164	613672,69	506814,66
165	613654,83	506830,82
166	613654,83	506861,44
167	613641,22	506874,20
168	613624,21	506898,01
169	613635,10	506905,45
170	613676,09	506873,34
171	613698,68	506863,45
172	613721,16	506847,83
173	613757,74	506816,36
174	613787,50	506803,60
175	613814,72	506787,45
176	613843,63	506761,08
177	613882,70	506735,54
178	613909,97	506717,71
179	613932,10	506705,64

Załącznik Nr 2 do Zarządzenia
Regionalnego Dyrektora Ochrony Środowiska w Warszawie
z dnia 22 września 2017 r.

Mapa obszaru Natura 2000



Załącznik Nr 3 do Zarządzenia
Regionalnego Dyrektora Ochrony Środowiska w Warszawie
z dnia 22 września 2017 r.

Identyfikacja istniejących i potencjalnych zagrożeń dla zachowania właściwego stanu ochrony siedlisk przyrodniczych i gatunku motyla, będących przedmiotami ochrony w obszarze Natura 2000

Lp.	Przedmiot ochrony	Zagrożenia		Opis zagrożenia
		Istniejące	Potencjalne	
1	3150 Starorzecza i naturalne eutroficzne zbiorniki wodne ze zbiorowiskami z <i>Nymphaeion</i> , <i>Potamion</i>	K02.01 Zmiana składu gatunkowego (sukcesja).	A08 Nawożenie (nawozy sztuczne). F01 Akwakultura morska i słodkowodna. G05.01 Wydeptywanie, nadmierne użytkowanie. H01 Zanieczyszczenie wód powierzchniowych (limnicznych, łądowych, morskich i słonawych). J02.05 Modyfikowanie funkcjonowania wód — ogólnie. K02.03 Eutrofizacja (naturalna).	A02.03 Zagrożenie zdefiniowano jako potencjalne dla siedlisk łąkowych 6410 i 6510 oraz gatunku motyla 1060. Brak opłacalności łąkowo-pasterskiego użytkowania gruntu może spowodować zamianę siedlisk łąkowych w grunty orne i wprowadzanie na nie dochodowych upraw (utrata siedliska). A03.03 Zagrożenie zdefiniowano jako istniejące dla siedlisk łąkowych 6410 i 6510 oraz gatunku motyla 1060. Brak opłacalności i przemiany ekonomiczno-społeczne spowodowały zarzucenie lub ograniczenie użytkowania łąkowo-pasterskiego na znacznej powierzchni siedlisk przyrodniczych, a tym samym siedlisk występowania czerwończyka nieparka w obrębie obszaru Natura 2000. Powyższe prowadzi do zmiany struktury i funkcji siedliska, a konsekwencji przekształcenia w inne zbiorowisko roślinne (utrata siedliska lub jego właściwości). A08 Zagrożenie zdefiniowano jako potencjalne dla wszystkich przedmiotów ochrony obszaru Natura 2000. Zagrożenie związane jest ze stosowaniem nawozów w celu zwiększenia wydajności produkcyjnej łąk. W przypadku siedliska 3150, poprzez spływy powierzchniowe i podziemne (przede wszystkim związków azotu i fosforu) niewłaściwe nawożenie może spowodować wzrost żyzności wód starorzeczy (eutrofizację). W przypadku siedlisk łąkowych 6410, 6510 oraz gatunku motyla 1060 zagrożenie związane jest przede wszystkim ze zmianą w strukturze i składzie gatunkowym ww. siedlisk na korzyść wysokoproduktywnych traw (obniżenie oceny parametru struktury i funkcji, w konsekwencji utrata siedliska przyrodniczego i siedliska występowania czerwończyka nieparka). E01.03 Zagrożenie zdefiniowano jako potencjalne dla siedlisk przyrodniczych 6410 i 6510 oraz
2	6410 Zmiennowilgotne łąki trzęślicowe (<i>Molinion</i>)	A03.03 Zaniechanie / brak koszenia. K02.01 Zmiana składu gatunkowego (sukcesja). I01 Obce gatunki inwazyjne. I02 Problematyczne gatunki rodzime.	A02.03 Usuwanie trawy pod grunty orne. A08 Nawożenie (nawozy sztuczne). E01.03 Zabudowa rozproszona. J02.05 Modyfikowanie funkcjonowania wód – ogólnie. K02.03 Eutrofizacja (naturalna).	

3	6510 Niżowe i górskie świeże łąki użytkowane ekstensywnie (<i>Arrhenatherion elatioris</i>)	<p>A03.03 Zaniechanie / brak koszenia.</p> <p>K02.01 Zmiana składu gatunkowego (sukcesja).</p> <p>I01 Obce gatunki inwazyjne.</p> <p>I02 Problematyczne gatunki rodzime.</p>	<p>A02.03 Usuwanie trawy pod grunty orne.</p> <p>A08 Nawożenie (nawozy sztuczne).</p> <p>E01.03 Zabudowa rozproszona.</p> <p>J02.05 Modyfikowanie funkcjonowania wód – ogólnie.</p> <p>K02.03 Eutrofizacja (naturalna).</p>	<p>gatunku motyla 1060. Sąsiedztwo aglomeracji warszawskiej oraz walory przyrodniczo-krajobrazowe terenu powodują, że obszar Natura 2000 jest atrakcyjnym ze względu na zabudowę jednorodziną (utrata siedliska, pogorszenie warunków siedliskowych, zmiana stosunków gruntowo- wodnych terenu).</p> <p>F01 Zagrożenie zdefiniowano jako potencjalne dla siedliska 3150 (Jezioro Górne i Dolne). Zwiększenie obsady ryb, to jest świadome lub nieświadome wprowadzenie obcych gatunków, w tym ryb roślinożernych (amur, tołpyga) może spowodować utratę równowagi biologicznej i pogorszenie się stanu zachowania przedmiotu ochrony.</p>
4	1060 Czerwończyk nieparek <i>Lycaena dispar</i>	<p>A03.03 Zaniechanie / brak koszenia.</p> <p>K02.01 Zmiana składu gatunkowego (sukcesja).</p>	<p>A02.03 Usuwanie trawy pod grunty orne.</p> <p>A08 Nawożenie (nawozy sztuczne).</p> <p>E01.03 Zabudowa rozproszona.</p> <p>J02.05 Modyfikowanie funkcjonowania wód – ogólnie.</p>	<p>G05.01 Zagrożenie zdefiniowano jako potencjalne dla siedliska 3150 (Jezioro Górne i Dolne). Uprawianie wędkarstwa, budowa pomostów czy plaż oraz spędzanie wolnego czasu nad wodą starorzeczy powoduje niszczenie roślinności nabrzeżnej oraz erozję brzegów.</p> <p>H01 Zagrożenie zdefiniowano jako potencjalne dla siedliska 3150 (Jezioro Górne i Dolne). Zanieczyszczenie wód może nastąpić w wyniku przedostania się do wód starorzeczy substancji ropopochodnych, obornika, nawozów sztucznych lub herbicydów.</p> <p>I01 Zagrożenie zdefiniowano jako istniejące dla siedlisk łąkowych 6410 i 6510. Zaburzenia w ekosystemie łąk wynikające z braku użytkowania gruntu oraz postępujące przesuszenie podłoża powoduje wnikanie obcych geograficznie gatunków, w tym ruderalnych (m.in. wrotycz pospolity <i>Tanacetum vulgare</i>, nawłocie – kanadyjska <i>Solidago canadensis</i> i późna <i>Solidago gigantea</i>), które na drodze konkurencji wypierają rodzime gatunki roślin łąkowych.</p> <p>I02 Zagrożenie zdefiniowano jako istniejące dla siedlisk łąkowych 6410 i 6510. Zarzucenie lub znaczne ograniczenie użytkowania kośnego łąk sprzyja kolonizacji i wzrastającej dominacji niektórych gatunków rodzimych, wykazujących cechy ekspansywne (m.in. śmiałka darniowego <i>Deschampsia caespitosa</i>, pokrzywy zwyczajnej <i>Urtica dioica</i>).</p> <p>J02.05 Zagrożenie zdefiniowano jako potencjalne dla wszystkich przedmiotów ochrony obszaru</p>

				<p>Natura 2000. Modyfikowanie funkcjonowania wód, to jest wszelkie zmiany w systemie hydrologicznym terenu, powodujące obniżanie się poziomu wód gruntowych, mogą bezpośrednio lub pośrednio wpływać negatywnie na stan ochrony siedlisk przyrodniczych.</p> <p>W przypadku siedlisk łąkowych 6410 i 6510 może dojść do przesuszenia podłoża lub zalania, w tym stagnacji wody w dłuższym horyzoncie czasu. W obu przypadkach może dojść do utraty powierzchni siedlisk lub zmian w ich strukturze i składzie gatunkowym. Zmiany te będą miały bezpośredni wpływ na populację czerwonończyka nieparka 1060, powodując pogorszenie się zasiedlonego przez niego siedliska i zubożenie bazy pokarmowej.</p> <p>W przypadku starorzeczy 3150, zagrożenie osuszenie lub wyschnięcie zbiorników oznacza ich zanik w obrębie obszaru Natura 2000.</p> <p>K02.01</p> <p>Zagrożenie zdefiniowano jako istniejące dla wszystkich przedmiotów ochrony obszarów Natura 2000, przy czym w przypadku siedliska 3150 dotyczy ono wyłącznie jednego z płatów (płat zlokalizowany w południowej części obszaru). W wyniku obniżenia się poziomu wód gruntowych i powierzchniowych, zaprzestania użytkowania trwałych użytków zielonych (6410, 6510) uruchomieniu ulega proces sukcesji wtórnej. W przypadku siedliska 3150 nastąpi stopniowe wypływanie i łądowacenie zbiornika, skutkujące zanikiem m.in. roślin wskaźnikowych i zmniejszeniem się powierzchni lustra wody. W przypadku omawianego płatu siedliska 3150, brak jest racjonalnych, merytorycznych przesłanek do podjęcia działań mających na celu poprawę stanu siedliska przyrodniczego. Czynna ochrona polegająca na pogłębieniu czaszy zbiornika wodnego będzie równoznaczna z drastyczną ingerencją w dotychczasowy przyrodniczy układ przestrzenny — zniszczeniu ulegną stanowiska łąkowe kilkunastu gatunków ptaków, w tym z Załącznika I Dyrektywy Ptasiej, kumaka nizinnego oraz rzadkich i chronionych bezkręgowców. W przypadku pozostałych płatów siedliska 3150 (Jezioro Górne i Dolne) zagrożenie ma charakter potencjalny. W stosunku do siedlisk łąkowych oraz związanego z nimi gatunku motyla 1060, zagrożenie polega na stopniowym zarastaniu płatów przez drzewa i krzewy, co powoduje zmianę struktury roślinności i właściwości siedlisk oraz siedliska występowania gatunku.</p>
--	--	--	--	--

				<p>K02.03 Zagrożenie zdefiniowano jako potencjalne dla siedlisk 3150, 6410 i 6510. Wzrost trofii w wyniku nadmiernego stosowania nawozów sztucznych i/lub naturalnych oraz pozostawiania na terenie obszaru Natura 2000 martwej materii organicznej (siano, wykoszone szuwary, itp.) może spowodować zmiany w strukturze i składzie gatunkowym wszystkich siedlisk przyrodniczych.</p>
--	--	--	--	---

Załącznik Nr 4 do Zarządzenia
Regionalnego Dyrektora Ochrony Środowiska w Warszawie
z dnia 22 września 2017 r.

Cele działań ochronnych w obszarze Natura 2000

Lp.	Przedmiot ochrony	Cele działań ochronnych
1	3150 Starorzecza i naturalne eutroficzne zbiorniki wodne ze zbiorowiskami z <i>Nymphaeion</i> , <i>Potamion</i>	Zachowanie siedliska w obszarze o powierzchni 16 ha oraz utrzymanie obecnego stanu zachowania (FV – stan właściwy).
2	6410 Zmiennowilgotne łąki trzęślicowe (<i>Molinion</i>)	Zachowanie siedliska w obszarze o powierzchni 50 ha oraz poprawa jego stanu zachowania z U2 (stan zły) na U1 (stan niezadawalający). Ponadto, celem działań ochronnych jest poprawa parametru struktury i funkcji siedliska poprzez zapewnienie warunków dla rozwoju właściwego składu gatunkowego roślin oraz ograniczenie występowania procesu sukcesji.
3	6510 Nizowe i górskie świeże łąki użytkowane ekstensywnie (<i>Arrhenatherion elatioris</i>)	Zachowanie siedliska w obszarze o powierzchni 40 ha oraz poprawa jego stanu zachowania z U2 (stan zły) na U1 (stan niezadawalający). Ponadto, celem działań ochronnych jest poprawa parametru struktury i funkcji siedliska poprzez zapewnienie warunków dla rozwoju właściwego składu gatunkowego roślin oraz ograniczenie występowania procesu sukcesji.
4	1060 Czerwończyk nieparek <i>Lycaena dispar</i>	Uzupełnienie stanu wiedzy o występowaniu i stanie ochrony gatunku.

Załącznik Nr 5 do Zarządzenia
Regionalnego Dyrektora Ochrony Środowiska w Warszawie
z dnia 22 września 2017 r.

**Działania ochronne w obszarze Natura 2000 ze wskazaniem podmiotów odpowiedzialnych
za ich wykonanie i obszarów ich wdrażania**

Lp.	Przedmiot ochrony	Działania ochronne	Obszar wdrażania	Podmiot odpowiedzialny za wykonanie
Dotyczące ochrony czynnej siedlisk przyrodniczych i gatunku motyla oraz związane z utrzymaniem lub modyfikacją metod gospodarowania				
1	6410 Zmiennowilgotne łąki trzęślicowe (<i>Molinion</i>)	Działanie obligatoryjne. W celu zachowania siedliska należy prowadzić ekstensywnie użytkowanie kośne, kośno-pastwiskowe lub pastwiskowe trwałych użytków zielonych. Działanie należy realizować w trakcie obowiązywania planu zadań ochronnych (10 lat).	Obszar Natura 2000, w granicach siedliska (zgodnie z załącznikiem nr 6). Gmina Czosnów: - obręb 0003, działki o nr ewidencyjnym 13/1, 14/1, 15/1, 16/4, 16/5, 17/4, 17/5, 17/6, 18/1, 19/1, 20/1, 21/1, 22/1, 23/1, 24/3, 25/5, 25/6, 25/7, 25/8, 26/1, 28/1, 29/1, 32/3, 291, 292, 293, 294/1, 294/2, 295, 296/1, 296/2, 296/3, 296/4, 297, 298, 299, 300, 301, 302. - obręb 0013, działki o nr ewidencyjnym: 382, 383, 384/1. - obręb 0018, działki o nr ewidencyjnym 70, 71/2, 74. - obręb 0020, działki o nr ewidencyjnym 183/1, 186/1, 202/1, 203/1, 204/1, 205, 206, 207. - obręb 0027, działki o nr ewidencyjnym: 251, 249, 253.	Właściciel, posiadacz lub dzierżawca gruntu.
2	6410 Zmiennowilgotne łąki trzęślicowe (<i>Molinion</i>)	Działania fakultatywne. W celu poprawy stanu zachowania siedliska, w ramach użytkowania kośnego lub kośno-pastwiskowego gruntu, należy postępować zgodnie z wymogami właściwego dla siedliska pakietu i jego wariantu, wskazanego w ramach działań rolnośrodowiskowych lub rolno-środowiskowo-klimatycznych objętych obowiązującym Programem Rozwoju Obszarów Wiejskich.	Obszar Natura 2000, w granicach siedliska (zgodnie z załącznikiem nr 6). Gmina Czosnów: - obręb 0003, działki o nr ewidencyjnym 13/1, 14/1, 15/1, 16/4, 16/5, 17/4, 17/5, 17/6, 18/1, 19/1, 20/1, 21/1, 22/1, 23/1, 24/3, 25/5, 25/6, 25/7, 25/8, 26/1, 28/1, 29/1, 32/3, 291, 292, 293, 294/1,	Właściciel, posiadacz lub dzierżawca obszaru, na podstawie porozumienia zawartego z Regionalnym Dyrektorem Ochrony Środowiska w Warszawie albo na podstawie zobowiązania podjętego w związku z korzystaniem z programów wsparcia

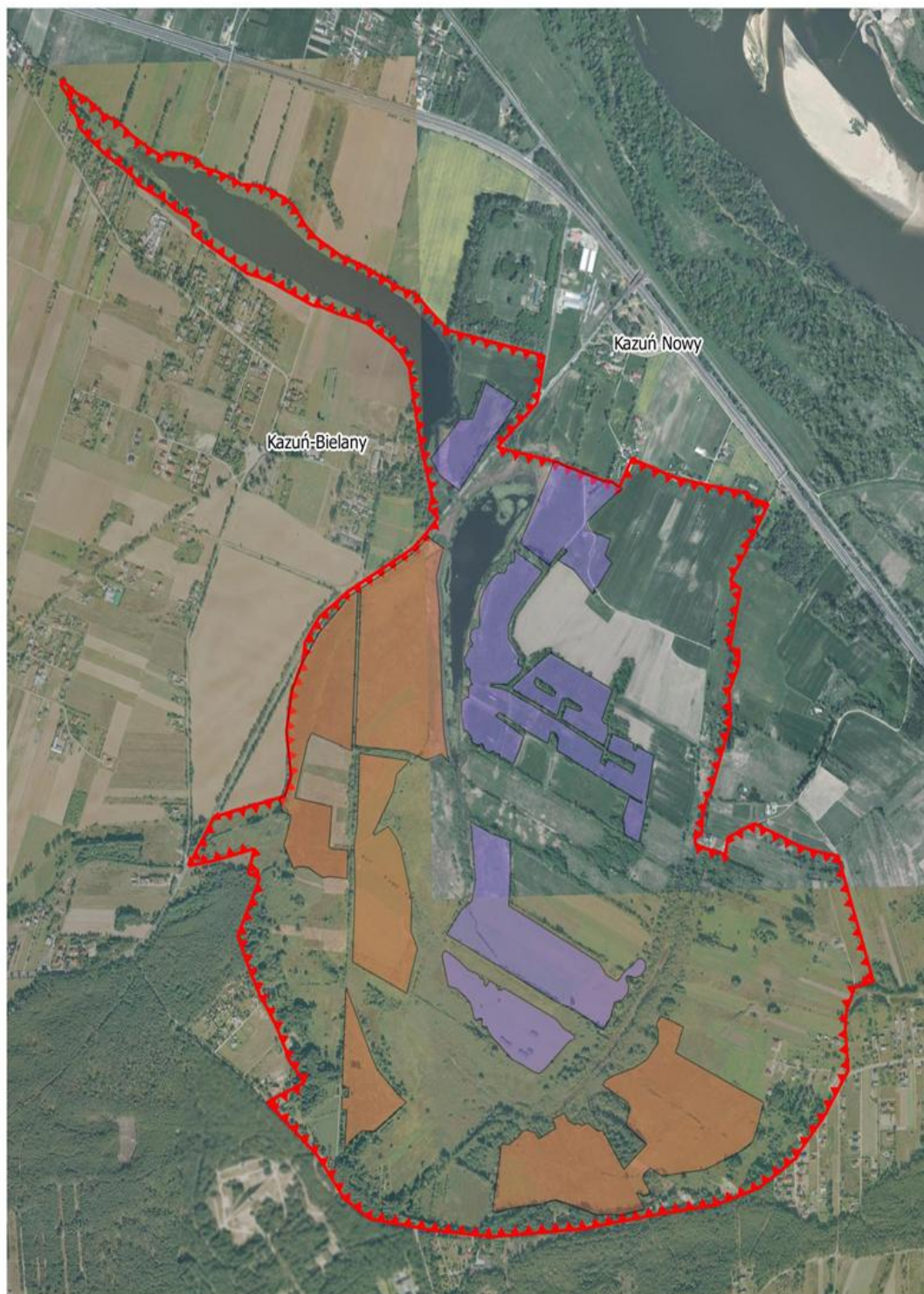
		<p>Jednocześnie, w celu uniknięcia ranienia lub uśmiercania występujących na siedlisku gatunków ptaków, zaleca się stosowanie w trakcie koszenia tzw. wyplaszaczy (na przykład w postaci poziomej belki mocowanej z przodu ciągnika, z łańcuszkami) oraz „odśrodkowy” sposób koszenia, to jest od środka koszonej powierzchni na zewnątrz.</p> <p>W ramach planu zadań ochronnych działanie należy rozpocząć w ciągu pierwszych 3 lat obowiązywania planu zadań ochronnych, a następnie kontynuować co roku lub co dwa lata.</p>	<p>294/2, 295, 296/1, 296/2, 296/3, 296/4, 297, 298, 299, 300, 301, 302.</p> <p>- obręb 0013, działki o nr ewidencyjnym: 382, 383, 384/1.</p> <p>- obręb 0018, działki o nr ewidencyjnym 70, 71/2, 74.</p> <p>- obręb 0020, działki o nr ewidencyjnym 183/1, 186/1, 202/1, 203/1, 204/1, 205, 206, 207.</p> <p>- obręb 0027, działki o nr ewidencyjnym: 251, 249, 253.</p>	<p>z tytułu obniżenia dochodowości, a w odniesieniu do gruntów stanowiących własność Skarbu Państwa lub własność jednostek samorządu terytorialnego zarządca nieruchomości w związku z wykonywaniem obowiązków z zakresu ochrony środowiska na podstawie przepisów prawa albo w przypadku braku tych przepisów na podstawie porozumienia zawartego z Regionalnym Dyrektorem Ochrony Środowiska w Warszawie.</p>
3	6510 Niżowe i górskie świeże łąki użytkowane ekstensywnie (<i>Arrhenatherion elatioris</i>)	<p>Działania obligatoryjne. W celu zachowania siedliska należy prowadzić ekstensywne użytkowanie kośne, kośno-pastwiskowe lub pastwiskowe trwałych użytków zielonych.</p> <p>Działanie należy realizować w trakcie obowiązywania planu zadań ochronnych (10 lat).</p>	<p>Obszar Natura 2000, w granicach siedliska (zgodnie z załącznikiem nr 6).</p> <p>Gmina Czosnów, obręb 0027, działki o nr ewidencyjnym: 127, 196, 232/18, 251, 252, 253, 255, 256/1, 256/2, 257/1, 257/2.</p>	<p>Właściciel, posiadacz lub dzierżawca obszaru.</p>
4	6510 Niżowe i górskie świeże łąki użytkowane ekstensywnie (<i>Arrhenatherion elatioris</i>)	<p>Działania fakultatywne. W celu poprawy stanu zachowania siedliska, w ramach użytkowania kośnego, kośno-pastwiskowego lub pastwiskowego gruntu, należy postępować zgodnie z wymogami właściwego dla siedliska pakietu i jego wariantu, wskazanego w ramach działań rolnośrodowiskowych lub rolno-środowiskowo-klimatycznych objętych obowiązującym Programem Rozwoju Obszarów Wiejskich.</p> <p>Jednocześnie, w celu uniknięcia ranienia lub uśmiercania występujących na siedlisku gatunków ptaków, zaleca się stosowanie w trakcie koszenia tzw. wyplaszaczy (na przykład w postaci poziomej belki mocowanej z przodu ciągnika, z łańcuszkami) oraz „odśrodkowy” sposób koszenia, to jest od środka koszonej</p>	<p>Obszar Natura 2000, w granicach siedliska (zgodnie z załącznikiem nr 6).</p> <p>Gmina Czosnów, obręb 0027, działki o nr ewidencyjnym: 127, 196, 232/18, 251, 252, 253, 255, 256/1, 256/2, 257/1, 257/2.</p>	<p>Właściciel, posiadacz lub dzierżawca obszaru, na podstawie porozumienia zawartego z Regionalnym Dyrektorem Ochrony Środowiska w Warszawie albo na podstawie zobowiązania podjętego w związku z korzystaniem z programów wsparcia z tytułu obniżenia dochodowości, a w odniesieniu do gruntów stanowiących własność Skarbu Państwa lub własność jednostek samorządu terytorialnego zarządca nieruchomości w związku z wykonywaniem obowiązków z zakresu ochrony środowiska na</p>

		powierzchni na zewnątrz. W ramach planu zadań ochronnych działanie należy rozpocząć w ciągu pierwszych 3 lat obowiązywania planu zadań ochronnych, a następnie kontynuować co roku.		podstawie przepisów prawa albo w przypadku braku tych przepisów na podstawie porozumienia zawartego z Regionalnym Dyrektorem Ochrony Środowiska w Warszawie.
Dotyczące monitoringu stanu przedmiotów ochrony oraz realizacji celów działań ochronnych				
5	3150 Starorzecza i naturalne eutroficzne zbiorniki wodne ze zbiorowiskami z <i>Nymphaeion</i> , <i>Potamion</i>	Ocena stanu zachowania przedmiotu ochrony. Monitoring należy przeprowadzić zgodnie z metodyką Państwowego Monitoringu Środowiska Głównego Inspektoratu Ochrony Środowiska dla siedliska 3510, najpóźniej 3 lata od momentu ustanowienia planu zadań ochronnych, a następnie kontynuować co 5 lat.	Obszar Natura 2000, w granicach siedliska. Gmina Czosnów: - obręb 0013, działki o nr ewidencyjnym: 355, 356, 359, 360, 363, 368/1, 369, 372, 373, 376, 382, 383, 384/1, 377/2. - obręb 0021, działka o nr ewidencyjnym 24. - obręb 0027, działki o nr ewidencyjnym: 103, 107, 232/18, 253, 256/2.	Regionalny Dyrektor Ochrony Środowiska w Warszawie.
6	6410 Zmiennowilgotne łąki trzęślicowe (<i>Molinion</i>)	Kontrola realizacji zadań obligatoryjnych i fakultatywnych. Sprawdzenie zgodności sposobu gospodarowania i użytkowania gruntu z wymaganiami i zaleceniami określonymi jako działania obligatoryjne i fakultatywne. Kontrole (ogłędziny w terenie) należy prowadzić minimum raz na 2 lata, w przedziale czasowym od maja do października. Działanie należy rozpocząć najpóźniej w ciągu 4 lat od momentu ustanowienia planu zadań ochronnych.	Obszar Natura 2000, w granicach siedliska. Zgodnie z wykazem działek wskazanych w liczbach porządkowych (Lp.) 1 i 2 tabeli załącznika.	Regionalny Dyrektor Ochrony Środowiska w Warszawie.
7	6410 Zmiennowilgotne łąki trzęślicowe (<i>Molinion</i>)	Ocena stanu zachowania przedmiotu ochrony. Monitoring należy przeprowadzić zgodnie z metodyką Państwowego Monitoringu Środowiska Głównego Inspektoratu Ochrony Środowiska dla siedliska 6410, najpóźniej 3 lata od momentu ustanowienia planu zadań ochronnych, a następnie kontynuować co 3 lata.	Obszar Natura 2000. Zgodnie z wykazem działek wskazanych w liczbach porządkowych (Lp.) 1 i 2 tabeli załącznika.	Regionalny Dyrektor Ochrony Środowiska w Warszawie.
8	6510 Niżowe i górskie świeże łąki użytkowane ekstensywnie (<i>Arrhenatherion elatioris</i>)	Kontrola realizacji zadań obligatoryjnych i fakultatywnych. Sprawdzenie zgodności sposobu gospodarowania i użytkowania gruntu z wymaganiami i zaleceniami określonymi jako działania obligatoryjne	Obszar Natura 2000, w granicach siedliska. Zgodnie z wykazem działek wskazanych w liczbach porządkowych (Lp.) 3 i 4 tabeli załącznika.	Regionalny Dyrektor Ochrony Środowiska w Warszawie.




		i fakultatywne. Kontrole (ogłędziny w terenie) należy prowadzić minimum raz na 2 lata, w przedziale czasowym od maja do października. Działanie należy rozpocząć najpóźniej w ciągu 4 lat od momentu ustanowienia planu zadań ochronnych.		
9	6510 Niżowe i górskie świeże łąki użytkowane ekstensywnie (<i>Arrhenatherion elatioris</i>)	Ocena stanu zachowania przedmiotu ochrony. Monitoring należy przeprowadzić zgodnie z metodyką Państwowego Monitoringu Środowiska Głównego Inspektoratu Ochrony Środowiska dla siedliska 6510, najpóźniej 3 lata od momentu ustanowienia planu zadań ochronnych, a następnie kontynuować co 3 lata.	Obszar Natura 2000. Zgodnie z wykazem działek wskazanych w liczbach porządkowych (Lp.) 3 i 4 tabeli załącznika.	Regionalny Dyrektor Ochrony Środowiska w Warszawie.
10	1060 Czerwończyk nieparek <i>Lycaena dispar</i>	Ocena stanu zachowania przedmiotu ochrony. Monitoring należy przeprowadzić zgodnie z metodyką Państwowego Monitoringu Środowiska Głównego Inspektoratu Ochrony Środowiska dla gatunku 1060. Działanie należy wykonać najpóźniej w 8 roku obowiązywania planu zadań ochronnych (nie później niż 5 lat od momentu wykonania działania z zakresu uzupełnienia wiedzy o przedmiocie ochrony).	Obszar Natura 2000 (według wskazań/wyników ekspertyzy w sprawie uzupełnienia stanu wiedzy o przedmiocie ochrony).	Regionalny Dyrektor Ochrony Środowiska w Warszawie.
Dotyczące uzupełnienia stanu wiedzy o przedmiotach ochrony i uwarunkowaniach ich ochrony				
11	1060 Czerwończyk nieparek <i>Lycaena dispar</i>	Uzupełnienie stanu wiedzy o przedmiocie ochrony. Zakres działania obejmuje inwentaryzację terenu pod kątem występowania gatunku, waloryzację oraz ocenę stanu zachowania gatunku, zgodnie z wytycznymi i metodyką monitoringu Głównego Inspektoratu Ochrony Środowiska (wszystkie parametry i wskaźniki). Ponadto w ramach działania należy dokonać analizy istniejących i potencjalnych zagrożeń oraz dokonać wyznaczenia reprezentatywnych miejsc do dalszego monitoringu stanu zachowania przedmiotu ochrony. Zadanie należy wykonać najpóźniej w ciągu 3 lat od momentu ustanowienia planu zadań ochronnych.	Obszar Natura 2000.	Regionalny Dyrektor Ochrony Środowiska w Warszawie.

Załącznik Nr 6 do Zarządzenia
Regionalnego Dyrektora Ochrony Środowiska w Warszawie
z dnia 22 września 2017 r.

Mapy działań ochronnych w obszarze Natura 2000



Legenda

-  Granice obszaru
-  6410: Zachowanie oraz poprawa stanu zachowania siedliska przyrodniczego w obszarze
-  6510: Zachowanie oraz poprawa stanu zachowania siedliska przyrodniczego w obszarze

0 250 500 750 1000 m



Załącznik Nr 7 do Zarządzenia
Regionalnego Dyrektora Ochrony Środowiska w Warszawie
z dnia 22 września 2017 r.

Wskazania do zmian w istniejącym miejscowym planie zagospodarowania przestrzennego gminy Czosnów, dotyczące eliminacji lub ograniczenia zagrożeń wewnętrznych lub zewnętrznych, niezbędne dla utrzymania lub odtworzenia właściwego stanu ochrony siedlisk przyrodniczych i gatunku motyla, dla których ochrony wyznaczono obszar Natura 2000

Lp.	Nazwa dokumentu	Wskazanie do zmiany
1	Miejscowy plan zagospodarowania przestrzennego gminy Czosnów (UCHWAŁA nr 32/X/03 RADY GMINY CZOSNÓW z dnia 30 grudnia 2003 r. w sprawie: uchwalenia miejscowego planu zagospodarowania przestrzennego gminy Czosnów (Dz. Urz. Woj. Maz. Nr 32, poz. 982)	<p>W tekście miejscowego planu zagospodarowania przestrzennego Gminy Czosnów, Uchwała Nr 32/X/03 Rady Gminy Czosnów z dnia 30 grudnia 2003 r. (Dz. Urz. Woj. Maz. Nr 32, poz. 982) wnosi się o wprowadzenie następujących zmian:</p> <p>a) § 9 nadanie brzmienia: „Prawną ochroną na terenie gminy Czosnów objęte są: 1) Kampinoski Park Narodowy z otuliną, 2) Warszawski Obszar Chronionego Krajobrazu, 3) strefa szczególnej ochrony ekologicznej WOCHK /dolina Wisły/, 4) strefa ochrony urbanistycznej WOCHK 5) obszar Natura 2000 Dolina Środkowej Wisły PLB140004, 6) obszar Natura 2000 Kampinoska Dolina Wisły PLH140029, 7) obszar Natura 2000 Łąki Kazuńskie PLH140048, 8) obszar Natura 2000 Forty Modlińskie PLH140020, 9) rezerwat przyrody, 10) pomniki przyrody.”</p> <p>b) Po § 11, dodanie § 11a w brzmieniu: „Plan ustala ochronę obszarów Natura 2000, zgodnie z przepisami odrębnymi”.</p>