



# DZIENNIK URZĘDOWY

## WOJEWÓDZTWA MAZOWIECKIEGO

---

Warszawa, dnia 28 grudnia 2017 r.

Poz. 12468

### ZARZĄDZENIE REGIONALNEGO DYREKTORA OCHRONY ŚRODOWISKA W WARSZAWIE

z dnia 21 grudnia 2017 r.

#### w sprawie ustanowienia planu zadań ochronnych dla obszaru Natura 2000 Łąki Soleckie PLH140055

Na podstawie art. 28 ust. 5 ustawy z dnia 16 kwietnia 2004 r. o ochronie przyrody (Dz. U. z 2016 r. poz. 2134, z późn. zm.<sup>1)</sup>) zarządza się, co następuje:

§ 1. Ustanawia się plan zadań ochronnych, na okres 10 lat, dla obszaru Natura 2000 Łąki Soleckie PLH140055, zwanego dalej „obszarem Natura 2000”.

§ 2. Opis granic obszaru Natura 2000 określa załącznik nr 1 do zarządzenia.

§ 3. Mapę obszaru Natura 2000 określa załącznik nr 2 do zarządzenia.

§ 4. Identyfikację istniejących i potencjalnych zagrożeń dla zachowania właściwego stanu ochrony siedlisk przyrodniczych i gatunków zwierząt, będących przedmiotami ochrony w obszarze Natura 2000, określa załącznik nr 3 do zarządzenia.

§ 5. Cele działań ochronnych w obszarze Natura 2000 określa załącznik nr 4 do zarządzenia.

§ 6. 1. Działania ochronne w obszarze Natura 2000 ze wskazaniem podmiotów odpowiedzialnych za ich wykonanie i obszarów ich wdrażania, określa załącznik nr 5 do zarządzenia.

2. Mapę działań ochronnych w obszarze Natura 2000 określa załącznik nr 6 do zarządzenia.

§ 7. Wskazania do zmian w istniejących miejscowych planach zagospodarowania przestrzennego, dotyczące eliminacji lub ograniczenia zagrożeń wewnętrznych lub zewnętrznych, niezbędne dla utrzymania lub odtworzenia właściwego stanu ochrony siedlisk przyrodniczych i gatunków zwierząt, dla których ochrony wyznaczono obszar Natura 2000, określa załącznik nr 7 do zarządzenia.

§ 8. Zarządzenie wchodzi w życie po upływie 14 dni od dnia ogłoszenia.

**Regionalny Dyrektor Ochrony  
Środowiska w Warszawie**

**Arkadiusz Siembida**

---

<sup>1)</sup>Zmiany tekstu jednolitego wymienionej ustawy zostały ogłoszone w Dz. U. z 2016 r. poz. 2249 i 2260 oraz z 2017 r. poz. 60, 132, 1074, 1566 i 1595.

Załącznik Nr 1 do Zarządzenia  
Regionalnego Dyrektora Ochrony Środowiska  
w Warszawie  
z dnia 21 grudnia 2017 r.

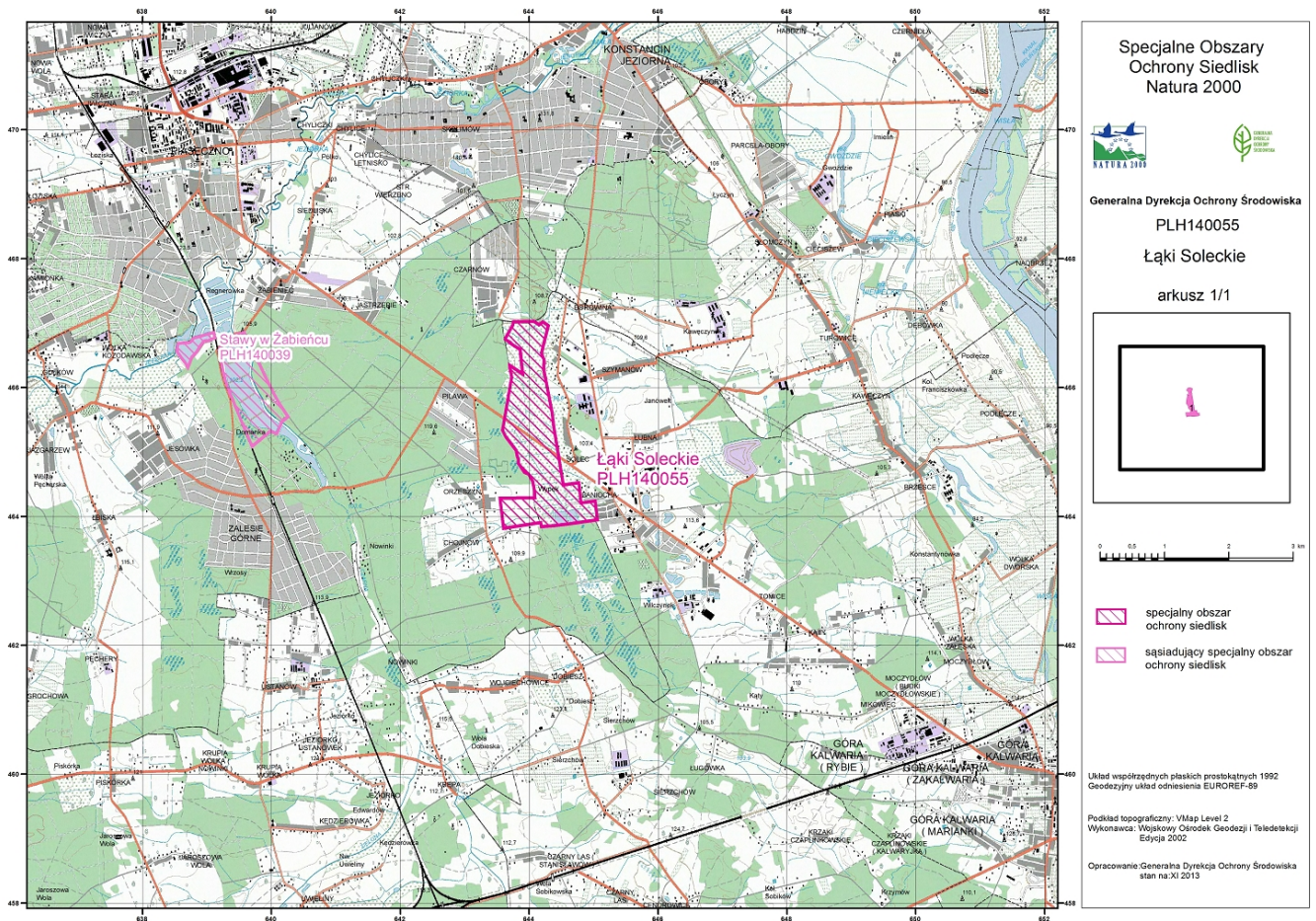
**Opis granic obszaru Natura 2000 - współrzędne punktów załamania granicy obszaru w układzie współrzędnych płaskich prostokątnych PL-1992**

Lp.	Współrzędne X	Współrzędne Y
1	467030,94	644069,92
2	466976,87	644149,73
3	467022,36	644211,52
4	466962,29	644293,91
5	466534,06	644188,35
6	466423,95	644232,84
7	466288,51	644224,57
8	465613,24	644353,49
9	465394,84	644378,89
10	464490,77	644528,72
11	464523,78	644767,44
12	464208,88	644802,99
13	464238,44	645025,07
14	463947,00	645057,04
15	463885,83	644617,85
16	463857,63	644403,57
17	463842,97	644189,21
18	463907,48	644175,36
19	463816,74	643599,79
20	464280,41	643545,80
21	464292,47	644085,92
22	464312,06	644084,92
23	464335,10	644083,32
24	464407,48	644079,66
25	464543,71	644054,73
26	464658,65	643989,65
27	464683,58	643925,80
28	464830,15	643830,92
29	464892,18	643832,14
30	464920,77	643815,72
31	465029,02	643795,04
32	465239,01	643635,99
33	465342,83	643582,79
34	465427,37	643599,21
35	465523,46	643617,46
36	466162,64	643726,32
37	466289,74	643703,21
38	466346,00	643699,07
39	466211,62	643895,89
40	466588,30	643858,56
41	466693,49	643701,79
42	466701,49	643705,76

43	466745,92	643631,21
44	466767,21	643628,61
45	466971,51	643742,91
46	467021,50	643753,25
47	467030,94	644069,92

Załącznik Nr 2 do Zarządzenia  
Regionalnego Dyrektora Ochrony Środowiska  
w Warszawie  
z dnia 21 grudnia 2017 r.

Mapa obszaru Natura 2000



Załącznik Nr 3 do Zarządzenia  
Regionalnego Dyrektora Ochrony Środowiska  
w Warszawie  
z dnia 21 grudnia 2017 r.

**Identyfikacja istniejących i potencjalnych zagrożeń dla zachowania właściwego stanu ochrony siedlisk przyrodniczych i gatunków zwierząt, będących przedmiotami ochrony w obszarze Natura 2000**

Lp.	Przedmiot ochrony	Zagrożenia		Opis zagrożenia
		Istniejące	Potencjalne	
1	6410 Zmiennowilgotne łąki trzęślicowe ( <i>Molinion</i> )	<p><b>A03.03</b> Zaniechanie / brak koszenia.</p> <p><b>I01</b> Obce gatunki inwazyjne.</p> <p><b>J02.05</b> Modyfikowanie funkcjonowania wód, ogólnie.</p> <p><b>K01.04</b> Zatopienie.</p> <p><b>K02.01</b> Zmiana składu gatunkowego (sukcesja).</p>	<p><b>A02.03</b> Usuwanie trawy pod grunty orne.</p> <p><b>A08</b> Nawożenie (nawozy sztuczne).</p> <p><b>E01.03</b> Zabudowa rozproszona.</p>	<p><b>Zagrożenia istniejące:</b></p> <p><b>A03.03</b> Zagrożenie zdefiniowano jako istniejące dla większości płatów siedlisk przyrodniczych (6410, 6510) oraz siedlisk występowania wszystkich gatunków motyli (1060, 6177), z wyjątkiem modraszka <i>nausitousa</i>. Przemiany ekonomiczno-społeczne spowodowały zarzucenie lub ograniczenie użytkowania łąkowo-pasterskiego na znacznej powierzchni siedlisk łąkowych, w tym siedlisk występowania motyli. Powyższe prowadzi do zmiany struktury i funkcji siedlisk, a w konsekwencji ich przekształcenia w inne zbiorowisko roślinne (utrata siedliska lub jego właściwości).</p> <p><b>I01</b> Zagrożenie zdefiniowano jako istniejące dla siedliska łąk trzęślicowych (6410) oraz siedliska występowania modraszka telejusza (6177). Zaburzenia w ekosystemie łąk wynikające z braku użytkowania oraz postępującego przesuszenia podłoża powodują wnikanie obcych geograficznie gatunków (m.in. nawłóć późna <i>Solidago gigantea</i>). Gatunki te wypierają na drodze konkurencji rodzime i charakterystyczne dla siedliska gatunki roślin oraz gatunki roślin żywicielskich motyli.</p> <p><b>J02.05</b> Zagrożenie zdefiniowano jako istniejące dla wszystkich przedmiotów ochrony obszaru Natura 2000 (6410, 6510, 1014, 1016, 1060 i 6177), z wyjątkiem modraszka <i>nausitousa</i>. Wszelkie zmiany w systemie hydrologicznym, powodujące trwałe obniżenie poziomu wód gruntowych, bezpośrednio lub pośrednio wpływają negatywnie na stan ochrony siedlisk przyrodniczych i siedlisk występowania gatunków. W przypadku siedlisk łąkowych (6410, 6510) może dojść</p>
2	6510 Niżowe i górskie świeże łąki użytkowane ekstensywnie ( <i>Arrhenatherion elatioris</i> )	<p><b>A03.03</b> Zaniechanie / brak koszenia.</p> <p><b>J02.05</b> Modyfikowanie funkcjonowania wód, ogólnie.</p> <p><b>K01.04</b> Zatopienie.</p> <p><b>K02.01</b> Zmiana składu gatunkowego (sukcesja).</p>	<p><b>A02.03</b> Usuwanie trawy pod grunty orne.</p> <p><b>A08</b> Nawożenie (nawozy sztuczne).</p> <p><b>E01.03</b> Zabudowa rozproszona.</p> <p><b>I01</b> Obce gatunki inwazyjne.</p>	<p><b>J02.05</b> Zagrożenie zdefiniowano jako istniejące dla wszystkich przedmiotów ochrony obszaru Natura 2000 (6410, 6510, 1014, 1016, 1060 i 6177), z wyjątkiem modraszka <i>nausitousa</i>. Wszelkie zmiany w systemie hydrologicznym, powodujące trwałe obniżenie poziomu wód gruntowych, bezpośrednio lub pośrednio wpływają negatywnie na stan ochrony siedlisk przyrodniczych i siedlisk występowania gatunków. W przypadku siedlisk łąkowych (6410, 6510) może dojść</p>
3	1060 Czerwończyk nieparek <i>Lycena dispar</i>	<p><b>A03.03</b> Zaniechanie / brak koszenia.</p> <p><b>J02.05</b> Modyfikowanie funkcjonowania wód, ogólnie.</p>	<p><b>A02.03</b> Usuwanie trawy pod grunty orne.</p> <p><b>A08</b> Nawożenie (nawozy sztuczne).</p>	<p><b>J02.05</b> Zagrożenie zdefiniowano jako istniejące dla wszystkich przedmiotów ochrony obszaru Natura 2000 (6410, 6510, 1014, 1016, 1060 i 6177), z wyjątkiem modraszka <i>nausitousa</i>. Wszelkie zmiany w systemie hydrologicznym, powodujące trwałe obniżenie poziomu wód gruntowych, bezpośrednio lub pośrednio wpływają negatywnie na stan ochrony siedlisk przyrodniczych i siedlisk występowania gatunków. W przypadku siedlisk łąkowych (6410, 6510) może dojść</p>

		<b>K02.01</b> Zmiana składu gatunkowego (sukcesja).	<b>D01.02</b> Drogi, autostrady.  <b>E01.03</b> Zabudowa rozproszona.  <b>I01</b> Obce gatunki inwazyjne.  <b>J02.10</b> Gospodarka roślinnością wodną i przybrzeżną na potrzeby odwodnienia.	do przesuszenia lub zalania podłoża co doprowadzi do utraty powierzchni siedlisk lub zmian w ich strukturze i składzie gatunkowym. Zmiany te będą miały bezpośredni wpływ na populacje motyli (1060, 6177), powodując pogorszenie się zasiedlonego przez nie siedliska i zubożenie bazy pokarmowej. W przypadku ślimaków (1014, 1016) obecność wysokiego poziomu wód gruntowych jest warunkiem do występowania tych gatunków. Jego obniżenie powoduje utratę cech siedliska, a tym samym wycofanie się gatunku z obszaru (utrata przedmiotu ochrony).  <b>K01.04</b> Zagrożenie zdefiniowano jako istniejące dla większości płatów siedlisk przyrodniczych (6410, 6510). W wyniku działalności bobrów, jak również zmian w systemie hydrologicznym (w tym miejscowego występowania wysokiego poziomu wód gruntowych), w granicach obszaru dochodzi do zalania lub podtopienia części płatów ww. siedlisk przyrodniczych. W konsekwencji prowadzi to do zniszczenia roślinności łąkowej lub zaniechania jej użytkowania.
4	6177 Modraszek telejus <i>Phengaris (Maculinea) teleius</i>	<b>A03.03</b> Zaniechanie / brak koszenia.  <b>I01</b> Obce gatunki inwazyjne.  <b>J02.05</b> Modyfikowanie funkcjonowania wód, ogólnie.  <b>K02.01</b> Zmiana składu gatunkowego (sukcesja).	<b>A02.03</b> Usuwanie trawy pod grunty orne.  <b>A08</b> Nawożenie (nawozy sztuczne).  <b>D01.02</b> Drogi, autostrady.  <b>E01.03</b> Zabudowa rozproszona.	Zagrożenie zdefiniowano jako istniejące dla wszystkich przedmiotów ochrony obszaru Natura 2000 (6410, 6510, 1014, 1016, 1060 i 6177), z wyjątkiem modraszka <i>nausitousa</i> . W związku z występującymi zaburzeniami w układzie hydrologicznym terenu i stopniowym obniżeniem poziomu wód gruntowych (przesuszenie), a także zaprzestaniem lub ograniczeniem użytkowania trwałych użytków zielonych, uruchomieniu ulega proces sukcesji wtórnej, objawiający się wkraczaniem drzew lekkonasiennych, ekspansywnych gatunków roślin naczyniowych, a także gatunków inwazyjnych. We wszystkich przypadkach prowadzi to do utraty dominacji gatunków charakterystycznych (siedliska przyrodnicze), spadku udziału roślin żywicielskich (gatunki motyli) lub zarastania siedlisk (gatunki ślimaków) - utrata siedliska i siedliska gatunków lub ich cech charakterystycznych.
5	6179 Modraszek <i>nausitous</i> <i>Phengaris (Maculinea) nausitous</i>	<b>U</b> Nieznane zagrożenia lub naciski.	<b>U</b> Nieznane zagrożenia lub naciski.	Zagrożenie zdefiniowano jako istniejące dla wszystkich przedmiotów ochrony obszaru Natura 2000 (6410, 6510, 1014, 1016, 1060 i 6177), z wyjątkiem modraszka <i>nausitousa</i> . W związku z występującymi zaburzeniami w układzie hydrologicznym terenu i stopniowym obniżeniem poziomu wód gruntowych (przesuszenie), a także zaprzestaniem lub ograniczeniem użytkowania trwałych użytków zielonych, uruchomieniu ulega proces sukcesji wtórnej, objawiający się wkraczaniem drzew lekkonasiennych, ekspansywnych gatunków roślin naczyniowych, a także gatunków inwazyjnych. We wszystkich przypadkach prowadzi to do utraty dominacji gatunków charakterystycznych (siedliska przyrodnicze), spadku udziału roślin żywicielskich (gatunki motyli) lub zarastania siedlisk (gatunki ślimaków) - utrata siedliska i siedliska gatunków lub ich cech charakterystycznych.
6	1014 Poczwarówka zwężona <i>Vertigo angustior</i>	<b>J02.05</b> Modyfikowanie funkcjonowania wód, ogólnie.  <b>K02.01</b> Zmiana składu gatunkowego (sukcesja).	<b>I01</b> Obce gatunki inwazyjne.	Zagrożenie zdefiniowano jako istniejące dla wszystkich przedmiotów ochrony obszaru Natura 2000 (6410, 6510, 1014, 1016, 1060 i 6177), z wyjątkiem modraszka <i>nausitousa</i> . W związku z występującymi zaburzeniami w układzie hydrologicznym terenu i stopniowym obniżeniem poziomu wód gruntowych (przesuszenie), a także zaprzestaniem lub ograniczeniem użytkowania trwałych użytków zielonych, uruchomieniu ulega proces sukcesji wtórnej, objawiający się wkraczaniem drzew lekkonasiennych, ekspansywnych gatunków roślin naczyniowych, a także gatunków inwazyjnych. We wszystkich przypadkach prowadzi to do utraty dominacji gatunków charakterystycznych (siedliska przyrodnicze), spadku udziału roślin żywicielskich (gatunki motyli) lub zarastania siedlisk (gatunki ślimaków) - utrata siedliska i siedliska gatunków lub ich cech charakterystycznych.
7	1016 Poczwarówka jajowata <i>Vertigo moulinsiana</i>	<b>J02.05</b> Modyfikowanie funkcjonowania wód, ogólnie.  <b>K02.01</b> Zmiana składu gatunkowego (sukcesja).	<b>I01</b> Obce gatunki inwazyjne.	Zagrożenie zdefiniowano jako istniejące dla wszystkich przedmiotów ochrony obszaru Natura 2000 (6410, 6510, 1014, 1016, 1060 i 6177), z wyjątkiem modraszka <i>nausitousa</i> . W związku z występującymi zaburzeniami w układzie hydrologicznym terenu i stopniowym obniżeniem poziomu wód gruntowych (przesuszenie), a także zaprzestaniem lub ograniczeniem użytkowania trwałych użytków zielonych, uruchomieniu ulega proces sukcesji wtórnej, objawiający się wkraczaniem drzew lekkonasiennych, ekspansywnych gatunków roślin naczyniowych, a także gatunków inwazyjnych. We wszystkich przypadkach prowadzi to do utraty dominacji gatunków charakterystycznych (siedliska przyrodnicze), spadku udziału roślin żywicielskich (gatunki motyli) lub zarastania siedlisk (gatunki ślimaków) - utrata siedliska i siedliska gatunków lub ich cech charakterystycznych.

dla gatunku. Dane na ten temat zostaną uzupełnione w ramach działań ochronnych.

**Zagrożenia potencjalne:**

**A02.03**

Zagrożenie zdefiniowano jako potencjalne dla siedlisk przyrodniczych (6410, 6510) i wszystkich gatunków motyli (1060, 6177), z wyjątkiem modraszka nausitousa. Brak opłacalności łąkowo-pasterskiego użytkowania trwałych użytków zielonych może spowodować zamianę siedlisk łąkowych w grunty orne i wprowadzanie na nie dochodowych upraw (utrata siedliska lub siedliska występowania gatunku).

**A08**

Zagrożenie zdefiniowano jako potencjalne dla siedlisk przyrodniczych (6410, 6510) i wszystkich gatunków motyli (1060, 6177), z wyjątkiem modraszka nausitousa. Stosowanie nawozów w celu zwiększenia wydajności produkcyjnej łąk spowoduje wzrost żyzności siedliska oraz zmiany w strukturze i składzie gatunkowym siedlisk łąkowych oraz siedlisk występowania gatunków motyli na korzyść wysokoproduktywnych traw.

**D01.02**

Zagrożenie zdefiniowano jako potencjalne dla wszystkich gatunków motyli (1060, 6177), z wyjątkiem modraszka nausitousa. Modernizacja i przebudowa drogi może spowodować trwałe zmiany w stosunkach wodnych obszaru Natura 2000 oraz zintensyfikować efekt bariery ekologicznej.

**E01.03**

Zagrożenie zdefiniowano jako potencjalne dla siedlisk przyrodniczych (6410, 6510) i gatunków motyli (1060, 6177), z wyjątkiem modraszka nausitousa. Rozwój zabudowy jedno- i wielorodzinnej może prowadzić do fragmentacji lub utraty powierzchni siedlisk przyrodniczych oraz siedlisk występowania ww. gatunków. Brzemienne w skutkach mogą być także związane z zabudową zaburzenia stosunków wilgotnościowych gruntu (odwodnienia, drenaż), które w równym stopniu mogą doprowadzić do utraty siedlisk i siedlisk gatunków lub ich cech charakterystycznych oraz zintensyfikować efekt bariery ekologicznej.

**I01**

Zagrożenie zdefiniowano jako potencjalne dla siedliska łąk świeżych (6510), czerwonończyka nieparka (1060) oraz obu gatunków poczwarówek (1014, 1016).

			<p>Zaburzenia w ekosystemie łąk wynikające z braku użytkowania oraz postępującego przesuszenia podłoża, a także zaznaczająca się już obecność obcych gatunków inwazyjnych w granicach obszaru (płaty siedliska 6410), mogą spowodować rozprzestrzenianie się gatunków inwazyjnych (szczególnie nawłoci późnej <i>Solidago gigantea</i>) na pozostałe tereny obszaru i na drodze konkurencji wypierać rodzime i charakterystyczne dla siedliska gatunki roślin łąkowych oraz zagrażać siedliskom motyla i poczwarówek.</p> <p><b>J02.10</b> Zagrożenie zdefiniowano jako potencjalne dla czerwończyka nieparka (1060). Wykaszenie obrzeży rowów melioracyjnych w okresie czerwiec-sierpień, gdzie rosną gatunki szczawiu będące roślinami pokarmowymi gąsienic gatunku, może spowodować zmniejszenie liczebności populacji.</p> <p><b>U</b> Występowanie modraszka <i>nausitosa</i> (6179) w granicach obszaru Natura 2000 nie zostało potwierdzone w trakcie prac prowadzonych w 2014 r. na potrzeby sporządzenia dokumentacji planu zadań ochronnych. W związku z czym, nie identyfikowano zagrożeń potencjalnych dla gatunku. Dane na ten temat zostaną uzupełnione w ramach działań ochronnych.</p>
--	--	--	--



Załącznik Nr 4 do Zarządzenia  
Regionalnego Dyrektora Ochrony Środowiska  
w Warszawie  
z dnia 21 grudnia 2017 r.

### Cele działań ochronnych w obszarze Natura 2000

Lp.	Przedmiot ochrony	Cele działań ochronnych
1	6410 Zmiennowilgotne łąki trzęślicowe ( <i>Molinion</i> )	Zachowanie siedliska w obszarze na powierzchni 5 ha oraz poprawa jego stanu zachowania z U2 (stan zły) na U1 (stan niezadowalający).
2	6510 Niżowe i górskie świeże łąki użytkowane ekstensywnie ( <i>Arrhenatherion elatioris</i> )	Zachowanie siedliska w obszarze na powierzchni 60 ha oraz utrzymanie jego stanu zachowania minimum na obecnym poziomie (U1 – stan niezadowalający).
3	1060 Czerwończyk nieparek <i>Lycaena dispar</i>	Uzupełnienie stanu wiedzy na temat populacji gatunku i jego rozmieszczenia na terenie obszaru Natura 2000.
4	6177 Modraszek telejus <i>Phengaris (Maculinea) teleius</i>	Uzupełnienie stanu wiedzy na temat populacji gatunku i jego rozmieszczenia na terenie obszaru Natura 2000.
5	6179 Modraszek nausitous <i>Phengaris (Maculinea) nausithous</i>	Uzupełnienie stanu wiedzy na temat populacji gatunku i jego rozmieszczenia na terenie obszaru Natura 2000.
6	1014 Poczwarówka zwężona <i>Vertigo angustior</i>	Uzupełnienie stanu wiedzy na temat populacji gatunku i jego rozmieszczenia na terenie obszaru Natura 2000 oraz poprawa wskaźnika „stopień zarośnięcia” siedliska z U2 na U1 przez eliminację lub ograniczenie procesu sukcesji wtórnej.
7	1016 Poczwarówka jajowata <i>Vertigo moulinsiana</i>	Uzupełnienie stanu wiedzy na temat populacji gatunku i jego rozmieszczenia na terenie obszaru Natura 2000 oraz poprawa wskaźnika „stopień zarośnięcia” siedliska z U2 na U1 przez eliminację lub ograniczenie procesu sukcesji wtórnej.

Załącznik Nr 5 do Zarządzenia  
Regionalnego Dyrektora Ochrony Środowiska  
w Warszawie  
z dnia 21 grudnia 2017 r.

**Działania ochronne w obszarze Natura 2000 ze wskazaniem podmiotów odpowiedzialnych za ich wykonanie i obszarów ich wdrażania**

Lp.	Przedmiot ochrony	Działania ochronne	Obszar wdrażania	Podmiot odpowiedzialny za wykonanie
<b>Dotyczące ochrony czynnej siedlisk przyrodniczych i gatunków motyli oraz związane z utrzymaniem lub modyfikacją metod gospodarowania</b>				
1	6410 Zmiennowilgotne łąki trzęślicowe ( <i>Molinion</i> )  6177 Modraszek telejus <i>Phengaris (Maculinea) teleius</i>	Eliminacja lub ograniczenie występowania obcych gatunków inwazyjnych. Wykonanie działania należy poprzedzić oględzinami terenu nakierowanymi na precyzyjną identyfikację miejsc prowadzenia prac. Działanie polega na zaoraniu powierzchni występowania nawłoci oraz wykopaniu kęp. W sytuacji gdy warunki w terenie nie pozwolą na użycie ciężkiego sprzętu do wyorania kłączy, należy prowadzić regularne koszenie co najmniej 2 razy w roku (maj, sierpień). Skoszoną biomasę należy usunąć poza granice obszaru Natura 2000.  Działanie należy rozpocząć w ciągu pierwszych 3 lat obowiązywania planu zadań ochronnych, a następnie kontynuować co roku, chyba, że ocena i analiza stanu zachowania siedlisk wykaże brak konieczności dalszego kontynuowania działania.	Obszar Natura 2000, poza granicami występowania siedlisk przyrodniczych 6410 i 6510 wskazanych w załączniku nr 6, to jest z wyłączeniem działek wskazanych w liczbie porządkowej (Lp.) 2 - 4 tabeli załącznika.	Regionalny Dyrektor Ochrony Środowiska w Warszawie na podstawie umowy z właścicielem, posiadaczem lub dzierżawcą gruntu.
2	6410 Zmiennowilgotne łąki trzęślicowe ( <i>Molinion</i> )	<b>Działanie obligatoryjne.</b> W celu zachowania siedliska należy prowadzić ekstensywne użytkowanie kośne, kośno-pastwiskowe lub pastwiskowe trwałych użytków zielonych.  Działanie należy realizować w trakcie obowiązywania planu zadań ochronnych (10 lat).	Obszar Natura 2000, w granicach siedliska (zgodnie z załącznikiem nr 6).  Gmina Piaseczno: - obręb 0027, działki o nr ewidencyjnym: 51, 52, 53, 54/1, 55/1, 56/1, 57/4, 57/5, 57/6, 58/3, 58/4, 59/1, 61/1, 62/3, 62/4, 63/3, 63/4, 65/1, 66/3, 66/4, 67/1.  Gmina Góra Kalwaria: - obręb 0040, działki o nr ewidencyjnym: 27, 28, 29, 30, 31, 32, 34, 36, 37, 38, 40, 41, 42, 45, 185/11, 187, 190/4, 191, 283, 284.	Właściciel, posiadacz lub dzierżawca gruntu.

3	6410 Zmiennowilgotne łąki trzęślicowe ( <i>Molinion</i> )	<p><b>Działania fakultatywne.</b> W celu poprawy stanu zachowania siedliska, w ramach użytkowania kośnego lub kośno-pastwiskowego gruntu, należy postępować zgodnie z wymogami właściwego dla siedliska pakietu i jego wariantu, wskazanego w ramach działań rolnośrodowiskowych lub rolno-środowiskowo-klimatycznych objętych obowiązującym Programem Rozwoju Obszarów Wiejskich.</p> <p>Jednocześnie, w celu uniknięcia ranienia lub uśmiercania występujących na siedlisku gatunków ptaków, zaleca się stosowanie w trakcie koszenia tzw. wypłaszaczy (na przykład w postaci poziomej belki mocowanej z przodu ciągnika, z łańcuszkami) oraz „odśrodkowy” sposób koszenia, to jest od środka koszonej powierzchni na zewnątrz.</p> <p>W ramach planu zadań ochronnych działanie należy rozpocząć w ciągu pierwszych 3 lat obowiązywania planu zadań ochronnych, a następnie kontynuować co roku lub co dwa lata.</p>	Obszar Natura 2000, w granicach siedliska. Zgodnie z wykazem działek wskazanych w liczbie porządkowej (Lp.) 2 tabeli załącznika.	Właściciel, posiadacz lub dzierżawca obszaru, na podstawie porozumienia zawartego z Regionalnym Dyrektorem Ochrony Środowiska w Warszawie albo na podstawie zobowiązania podjętego w związku z korzystaniem z programów wsparcia z tytułu obniżenia dochodowości, a w odniesieniu do gruntów stanowiących własność Skarbu Państwa lub własność jednostek samorządu terytorialnego zarządcą nieruchomości w związku z wykonywaniem obowiązków z zakresu ochrony środowiska na podstawie przepisów prawa albo w przypadku braku tych przepisów na podstawie porozumienia zawartego z Regionalnym Dyrektorem Ochrony Środowiska w Warszawie.
4	6510 Niżowe i górskie świeże łąki użytkowane ekstensywnie ( <i>Arrhenatherion elatioris</i> )	<p><b>Działania obligatoryjne.</b> W celu zachowania siedliska należy prowadzić ekstensywne użytkowanie kośne, kośno-pastwiskowe lub pastwiskowe trwałych użytków zielonych. Działanie należy realizować w trakcie obowiązywania planu zadań ochronnych (10 lat).</p>	Obszar Natura 2000, w granicach siedliska (zgodnie z załącznikiem nr 6).  Gmina Piaseczno: - obręb 0007, działki o nr ewidencyjnym: 245;  - obręb 0027, działki o nr ewidencyjnym: 47/4, 50/2, 51, 52, 53, 54/1, 55/1, 56/1, 57/4, 57/5, 57/6, 58/3, 58/4, 59/1, 61/1, 62/3, 62/4, 63/3, 63/4, 65/1, 66/3, 66/4, 67/1, 68/1, 69/1, 70/1, 71/1, 72/3, 72/4,	Właściciel, posiadacz lub dzierżawca obszaru.

			73/1, 74/1, 75/1, 76/1.  Gmina Góra Kalwaria: - obręb 0003, działki o nr ewidencyjnym: 434, 435;  - obręb 0040, działki o nr ewidencyjnym: 2/2, 2/4, 2/12, 2/16, 8/2, 8/4, 8/27, 8/29, 8/30, 8/31, 10, 11, 12, 13, 14, 15, 16, 17, 18, 19, 20, 21, 22, 24, 25, 26, 39/2, 40, 41, 42, 43, 44, 45, 47, 48/1, 48/2, 49, 50, 51, 52/1, 52/2, 53/2, 181, 184/1, 185/4, 185/11, 185/12, 185/13, 187, 190/4, 191, 192, 193, 209, 210, 211, 212, 213, 214, 234/2, 235/2, 236/2, 237/2, 238/2, 239/1, 239/2, 243/1, 243/2, 244, 245, 246, 247, 248, 249, 250, 251, 252, 253, 254, 255, 256, 280.	
5	6510 Niżowe i górskie świeże łąki użytkowane ekstensywnie ( <i>Arrhenatherion elatioris</i> )	<b>Działania fakultatywne.</b> W celu poprawy stanu zachowania siedliska, w ramach użytkowania kośnego, kośno-pastwiskowego lub pastwiskowego gruntu, należy postępować zgodnie z wymogami właściwego dla siedliska pakietu i jego wariantu, wskazanego w ramach działań rolnośrodowiskowych lub rolno-środowiskowo-klimatycznych objętych obowiązującym Programem Rozwoju Obszarów Wiejskich.  Jednocześnie, w celu uniknięcia ranienia lub uśmiercania występujących na siedlisku gatunków ptaków, zaleca się stosowanie w trakcie koszenia tzw. wypłaszaczy (na przykład w postaci poziomej belki mocowanej z przodu ciągnika, z łańcuszkami) oraz „odśrodkowy” sposób koszenia, to jest od środka koszonej powierzchni na zewnątrz.  W ramach planu zadań ochronnych działanie należy rozpocząć w ciągu pierwszych 3 lat obowiązywania planu zadań ochronnych, a następnie kontynuować co roku.	Obszar Natura 2000, w granicach siedliska. Zgodnie z wykazem działek wskazanych w liczbie porządkowej (Lp.) 4 tabeli załącznika.	Właściciel, posiadacz lub dzierżawca obszaru, na podstawie porozumienia zawartego z Regionalnym Dyrektorem Ochrony Środowiska w Warszawie albo na podstawie zobowiązania podjętego w związku z korzystaniem z programów wsparcia z tytułu obniżenia dochodowości, a w odniesieniu do gruntów stanowiących własność Skarbu Państwa lub własność jednostek samorządu terytorialnego zarządcą nieruchomości w związku z wykonywaniem obowiązków z zakresu ochrony środowiska na podstawie przepisów prawa albo w przypadku braku tych przepisów na podstawie

				porozumienia zawartego z Regionalnym Dyrektorem Ochrony Środowiska w Warszawie.
6	1014 Poczwarówka zwężona <i>Vertigo angustior</i>  1016 Poczwarówka jajowata <i>Vertigo moulinsiana</i>	Eliminacja lub ograniczenie procesu sukcesji wtórnej. Działanie polega na usunięciu (wycięciu) 100% podrostu drzew – głównie olchy, przy użyciu pił spalinowych lub innego „lekkiego” sprzętu. Uzyskaną biomasę należy usunąć poza granice obszaru Natura 2000. Prace należy prowadzić pod nadzorem przyrodniczym w I i/lub IV kwartale roku. Zadanie należy wykonać w ciągu pierwszych 3 lat od momentu ustanowienia planu zadań ochronnych, a następnie powtórzyć jeśli wyniki monitoringu stanu zachowania przedmiotu ochrony, w tym ocena stanu siedliska gatunku, wykażą taką konieczność.	Rowy przydrożne drogi krajowej nr 79 wraz z trzcinowiskiem, zgodnie z załącznikiem nr 6.  Gmina Góra Kalwaria: - obręb 0040, działki o nr ewidencyjnym: 170/1, 170/2.	Regionalny Dyrektor Ochrony Środowiska w Warszawie na podstawie umowy z właścicielem, posiadaczem lub dzierżawcą gruntu.
<b>Dotyczące monitoringu stanu przedmiotów ochrony oraz realizacji celów działań ochronnych</b>				
7	6410 Zmiennowilgotne łąki trzęślicowe ( <i>Molinion</i> )  6177 Modraszek telejus <i>Phengaris (Maculinea) teleius</i>	Monitoring realizacji działań z zakresu ochrony czynnej dotyczących eliminacji lub ograniczenia występowania obcych gatunków inwazyjnych należy prowadzić na podstawie sprawozdawczości z prac. Skuteczność podjętych działań należy ocenić podczas prac z zakresu monitoringu stanu zachowania siedliska (ekspertyza).  Działanie należy rozpocząć po wykonaniu działań z zakresu ochrony czynnej oraz według ustalonego harmonogramu monitoringu stanu zachowania przedmiotu ochrony.	Obszar Natura 2000.	Regionalny Dyrektor Ochrony Środowiska w Warszawie.
8	1014 Poczwarówka zwężona <i>Vertigo angustior</i>  1016 Poczwarówka jajowata <i>Vertigo moulinsiana</i>	Monitoring realizacji działań z zakresu ochrony czynnej dotyczących eliminacji lub ograniczenia procesu sukcesji należy prowadzić na podstawie sprawozdawczości z prac. Skuteczność podjętych działań należy ocenić podczas prac z zakresu monitoringu stanu zachowania siedliska (ekspertyza).  Działanie należy rozpocząć po wykonaniu działań z zakresu ochrony czynnej oraz według ustalonego harmonogramu monitoringu stanu zachowania przedmiotu ochrony.	Obszar Natura 2000, w granicach siedliska. Zgodnie z wykazem działek wskazanych w liczbie porządkowej (Lp.) 6 tabeli załącznika.	Regionalny Dyrektor Ochrony Środowiska w Warszawie.
9	6410	Kontrola realizacji zadań	Obszar Natura 2000,	Regionalny

	Zmienne wilgotne łąki trzęślicowe ( <i>Molinion</i> )	<p>obligatoryjnych i fakultatywnych. Sprawdzenie zgodności sposobu gospodarowania i użytkowania gruntu z wymaganiami i zaleceniami określonymi jako działania obligatoryjne i fakultatywne. Kontrole (ogłędziny w terenie) należy prowadzić minimum raz na 2 lata, w przedziale czasowym od maja do października.</p> <p>Działanie należy rozpocząć najpóźniej w ciągu 4 lat od momentu ustanowienia planu zadań ochronnych.</p>	w granicach siedliska. Zgodnie z wykazem działek wskazanych w liczbach porządkowych (Lp.) 2 i 3 tabeli załącznika.	Dyrektor Ochrony Środowiska w Warszawie.
10	6410 Zmienne wilgotne łąki trzęślicowe ( <i>Molinion</i> )	<p>Ocena stanu zachowania przedmiotu ochrony. Monitoring należy przeprowadzić zgodnie z metodyką Państwowego Monitoringu Środowiska Głównego Inspektoratu Ochrony Środowiska dla siedliska 6410 (wszystkie parametry i wskaźniki).</p> <p>Działanie należy zrealizować w 4 i 8 roku obowiązywania planu zadań ochronnych. W ramach oceny stanu zachowania siedliska należy dokonać analizy skuteczności działania polegającego na eliminacji lub ograniczeniu występowania obcych gatunków inwazyjnych oraz zasadności kontynuowania tego działania.</p>	Obszar Natura 2000.	Regionalny Dyrektor Ochrony Środowiska w Warszawie.
11	6510 Niżowe i górskie świeże łąki użytkowane ekstensywnie ( <i>Arrhenatherion elatioris</i> )	<p>Kontrola realizacji zadań obligatoryjnych i fakultatywnych. Sprawdzenie zgodności sposobu gospodarowania i użytkowania gruntu z wymaganiami i zaleceniami określonymi jako działania obligatoryjne i fakultatywne. Kontrole (ogłędziny w terenie) należy prowadzić minimum raz na 2 lata, w przedziale czasowym od maja do października.</p> <p>Działanie należy rozpocząć najpóźniej w ciągu 4 lat od momentu ustanowienia planu zadań ochronnych.</p>	Obszar Natura 2000, w granicach siedliska. Zgodnie z wykazem działek wskazanych w liczbach porządkowych (Lp.) 4 i 5 tabeli załącznika.	Regionalny Dyrektor Ochrony Środowiska w Warszawie.
12	6510 Niżowe i górskie świeże łąki użytkowane ekstensywnie ( <i>Arrhenatherion elatioris</i> )	<p>Ocena stanu zachowania przedmiotu ochrony. Monitoring należy przeprowadzić zgodnie z metodyką Państwowego Monitoringu Środowiska Głównego Inspektoratu Ochrony Środowiska dla siedliska 6510 (wszystkie parametry i wskaźniki).</p> <p>Działanie należy zrealizować w 4</p>	Obszar Natura 2000.	Regionalny Dyrektor Ochrony Środowiska w Warszawie.

		i 8 roku obowiązywania planu zadań ochronnych.		
13	1060 Czerwończyk nieparek <i>Lycaena dispar</i>	Ocena stanu zachowania przedmiotu ochrony. Monitoring należy przeprowadzić zgodnie z metodyką Państwowego Monitoringu Środowiska Głównego Inspektoratu Ochrony Środowiska dla gatunku (wszystkie parametry i wskaźniki), najpóźniej w 8 roku obowiązywania planu zadań ochronnych, przy czym nie później niż 5 lat od momentu wykonania działania z zakresu uzupełnienia stanu wiedzy o przedmiocie ochrony.	Obszar Natura 2000, przy uwzględnieniu danych wynikających z badań z zakresu uzupełnienia wiedzy o gatunku.	Regionalny Dyrektor Ochrony Środowiska w Warszawie.
14	6177 Modraszek telejus <i>Phengaris (Maculinea) teleius</i>	Ocena stanu zachowania przedmiotu ochrony. Monitoring należy przeprowadzić zgodnie z metodyką Państwowego Monitoringu Środowiska Głównego Inspektoratu Ochrony Środowiska dla gatunku (wszystkie parametry i wskaźniki), najpóźniej w 8 roku obowiązywania planu zadań ochronnych, przy czym nie później niż 5 lat od momentu wykonania działania z zakresu uzupełnienia stanu wiedzy o przedmiocie ochrony.	Obszar Natura 2000, przy uwzględnieniu danych wynikających z badań z zakresu uzupełnienia wiedzy o gatunku.	Regionalny Dyrektor Ochrony Środowiska w Warszawie.
15	6179 Modraszek nausitous <i>Phengaris (Maculinea) nausithous</i>	Ocena stanu zachowania przedmiotu ochrony. Monitoring należy wykonać, jeśli wyniki badań z zakresu uzupełnienia stany wiedzy wykażą występowanie gatunku w obszarze Natura 2000.  Działanie należy przeprowadzić zgodnie z metodyką Państwowego Monitoringu Środowiska Głównego Inspektoratu Ochrony Środowiska dla gatunku (wszystkie parametry i wskaźniki), najpóźniej w 8 roku obowiązywania planu zadań ochronnych, przy czym nie później niż 5 lat od momentu wykonania działania z zakresu uzupełnienia stanu wiedzy o przedmiocie ochrony.	Obszar Natura 2000, przy uwzględnieniu danych wynikających z badań z zakresu uzupełnienia wiedzy o gatunku.	Regionalny Dyrektor Ochrony Środowiska w Warszawie.
16	1014 Poczwarówka zwężona <i>Vertigo angustior</i>	Ocena stanu zachowania przedmiotu ochrony. Monitoring należy przeprowadzić zgodnie z metodyką Państwowego Monitoringu Środowiska Głównego Inspektoratu Ochrony Środowiska dla gatunku (wszystkie parametry i wskaźniki), najpóźniej w 8 roku obowiązywania planu zadań ochronnych, przy czym nie później niż 5 lat od momentu wykonania działania z zakresu uzupełnienia stanu wiedzy o przedmiocie ochrony.	Obszar Natura 2000, przy uwzględnieniu danych wynikających z badań z zakresu uzupełnienia wiedzy o gatunku.	Regionalny Dyrektor Ochrony Środowiska w Warszawie.

		W ramach oceny stanu zachowania gatunku należy dokonać analizy skuteczności działania polegającego na eliminacji lub ograniczeniu procesu sukcesji oraz zasadności powtórzenia tego działania.		
17	1016 Poczwarówka jajowata <i>Vertigo moulinsiana</i>	<p>Ocena stanu zachowania przedmiotu ochrony. Monitoring należy przeprowadzić zgodnie z metodyką Państwowego Monitoringu Środowiska Głównego Inspektoratu Ochrony Środowiska dla gatunku (wszystkie parametry i wskaźniki), najpóźniej w 8 roku obowiązywania planu zadań ochronnych, przy czym nie później niż 5 lat od momentu wykonania działania z zakresu uzupełnienia stanu wiedzy o przedmiocie ochrony.</p> <p>W ramach oceny stanu zachowania gatunku należy dokonać analizy skuteczności działania polegającego na eliminacji lub ograniczeniu procesu sukcesji oraz zasadności powtórzenia tego działania.</p>	Obszar Natura 2000, przy uwzględnieniu danych wynikających z badań z zakresu uzupełnienia wiedzy o gatunku.	Regionalny Dyrektor Ochrony Środowiska w Warszawie.
<b>Dotyczące uzupełnienia stanu wiedzy o przedmiotach ochrony i uwarunkowaniach ich ochrony</b>				
18	1060 Czerwończyk nieparek <i>Lycena dispar</i>	<p>Uzupełnienie stanu wiedzy o przedmiocie ochrony. Zakres działania obejmuje inwentaryzację terenu pod kątem występowania gatunku, waloryzację oraz ocenę stanu jego zachowania, zgodnie z wytycznymi i metodyką monitoringu Głównego Inspektoratu Ochrony Środowiska (wszystkie parametry i wskaźniki). Ponadto w ramach działania należy dokonać analizy istniejących i potencjalnych zagrożeń oraz dokonać wyznaczenia reprezentatywnych miejsc do dalszego monitoringu stanu zachowania przedmiotu ochrony.</p> <p>Zadanie należy wykonać najpóźniej w ciągu 3 lat od momentu ustanowienia planu zadań ochronnych.</p>	Obszar Natura 2000.	Regionalny Dyrektor Ochrony Środowiska w Warszawie.
19	6177 Modraszek telejus <i>Phengaris (Maculinea) teleius</i>	Uzupełnienie stanu wiedzy o przedmiocie ochrony. Zakres działania obejmuje inwentaryzację terenu pod kątem występowania gatunku, waloryzację oraz ocenę stanu jego zachowania, zgodnie z wytycznymi i metodyką monitoringu Głównego Inspektoratu Ochrony Środowiska	Obszar Natura 2000.	Regionalny Dyrektor Ochrony Środowiska w Warszawie.

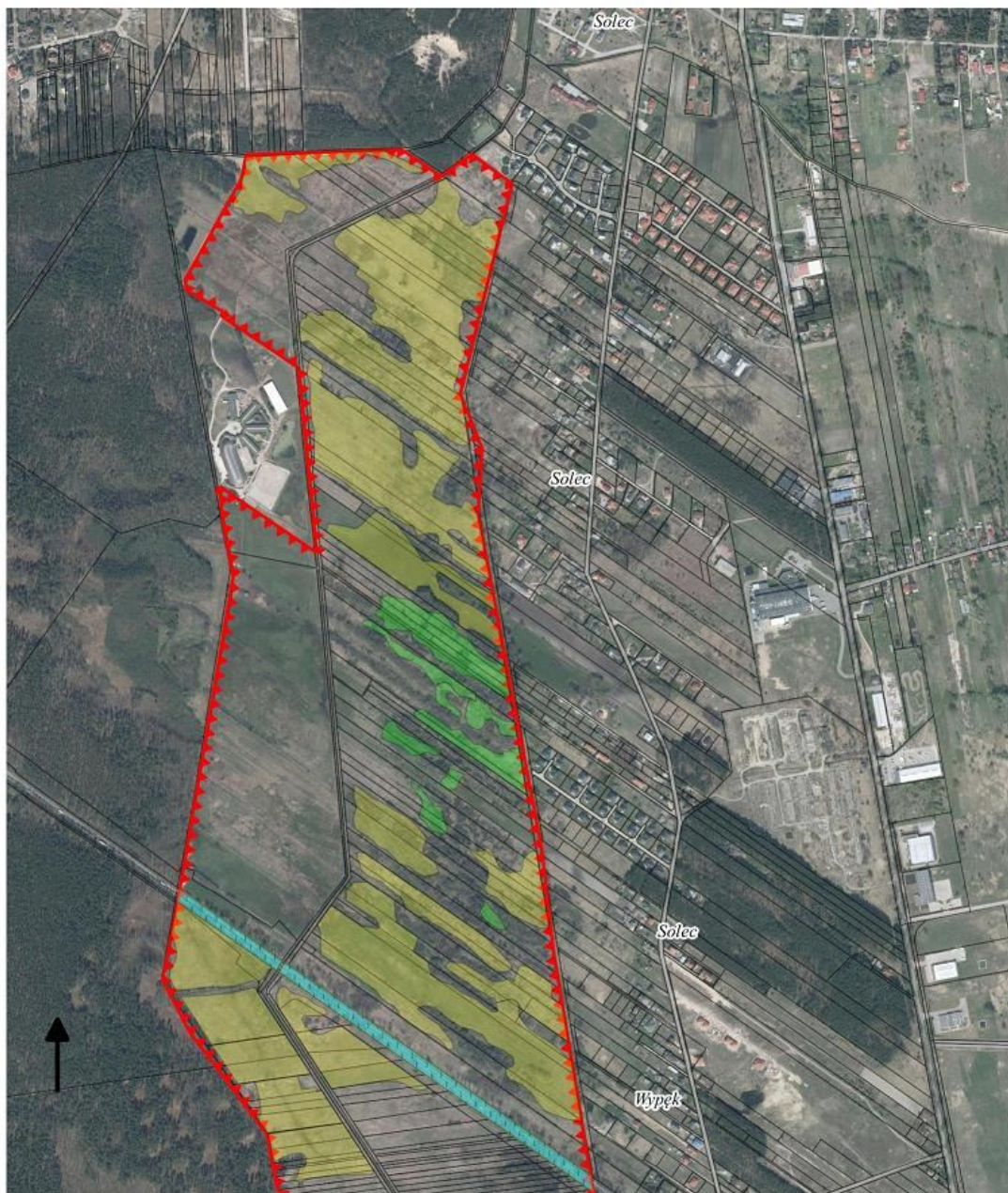


		<p>(wszystkie parametry i wskaźniki). Ponadto w ramach działania należy dokonać analizy istniejących i potencjalnych zagrożeń oraz dokonać wyznaczenia reprezentatywnych miejsc do dalszego monitoringu stanu zachowania przedmiotu ochrony.</p> <p>Zadanie należy wykonać najpóźniej w ciągu 3 lat od momentu ustanowienia planu zadań ochronnych.</p>		
20	6179 Modraszek nausitous <i>Phengaris (Maculinea) nausithous</i>	<p>Uzupełnienie stanu wiedzy o przedmiocie ochrony. Zakres działania obejmuje inwentaryzację terenu pod kątem występowania gatunku, waloryzację oraz ocenę stanu jego zachowania, zgodnie z wytycznymi i metodyką monitoringu Głównego Inspektoratu Ochrony Środowiska (wszystkie parametry i wskaźniki). Ponadto w ramach działania należy dokonać analizy istniejących i potencjalnych zagrożeń oraz dokonać wyznaczenia reprezentatywnych miejsc do dalszego monitoringu stanu zachowania przedmiotu ochrony. Zadanie należy wykonać najpóźniej w ciągu 3 lat od momentu ustanowienia planu zadań ochronnych.</p>	Obszar Natura 2000.	Regionalny Dyrektor Ochrony Środowiska w Warszawie.
21	1014 Poczwarówka zwężona <i>Vertigo angustior</i>	<p>Uzupełnienie stanu wiedzy o przedmiocie ochrony. Zakres działania obejmuje inwentaryzację terenu pod kątem występowania gatunku, waloryzację oraz ocenę stanu jego zachowania, zgodnie z wytycznymi i metodyką monitoringu Głównego Inspektoratu Ochrony Środowiska (wszystkie parametry i wskaźniki). Ponadto w ramach działania należy dokonać analizy istniejących i potencjalnych zagrożeń oraz dokonać wyznaczenia reprezentatywnych miejsc do dalszego monitoringu stanu zachowania przedmiotu ochrony.</p> <p>Zadanie należy wykonać najpóźniej w ciągu 3 lat od momentu ustanowienia planu zadań ochronnych.</p>	Obszar Natura 2000.	Regionalny Dyrektor Ochrony Środowiska w Warszawie.
22	1016 Poczwarówka jajowata <i>Vertigo moulinsiana</i>	<p>Uzupełnienie stanu wiedzy o przedmiocie ochrony. Zakres działania obejmuje inwentaryzację terenu pod kątem występowania gatunku, waloryzację oraz ocenę stanu jego zachowania, zgodnie z wytycznymi i metodyką</p>	Obszar Natura 2000.	Regionalny Dyrektor Ochrony Środowiska w Warszawie.


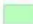

		<p>monitoringu Głównego Inspektoratu Ochrony Środowiska (wszystkie parametry i wskaźniki). Ponadto w ramach działania należy dokonać analizy istniejących i potencjalnych zagrożeń oraz dokonać wyznaczenia reprezentatywnych miejsc do dalszego monitoringu stanu zachowania przedmiotu ochrony.</p> <p>Zadanie należy wykonać najpóźniej w ciągu 3 lat od momentu ustanowienia planu zadań ochronnych.</p>		
23	<p>6410 Zmiennowilgotne łąki trzęślicowe (<i>Molinion</i>)</p> <p>6510 Niżowe i górskie świeże łąki użytkowane ekstensywnie (<i>Arrhenatherion elatioris</i>)</p> <p>1060 Czerwończyk nieparek <i>Lycaena dispar</i></p> <p>6177 Modraszek telejus <i>Phengaris (Maculinea) teleius</i></p> <p>1014 Poczwarówka zwężona <i>Vertigo angustior</i></p> <p>1016 Poczwarówka jajowata <i>Vertigo moulinsiana</i></p>	<p>Uzupełnienie stanu wiedzy o warunkach gruntowo-wodnych obszaru Natura 2000. Działanie dotyczy analizy stosunków gruntowo-wodnych terenu wraz z koncepcją spowolnienia lub przyspieszenia odpływu wód z terenu obszaru Natura 2000. Działanie obejmuje wykonanie badań i ekspertyzy hydrologicznej określającej sposób zasilania w wodę siedlisk przyrodniczych i siedlisk występowania gatunków, potrzeb i miejsc lokalizacji np. izolacji czy zastawek (w tym rzędnych piętrzenia), a także innych działań, niezbędnych dla utrzymania odpowiedniego uwodnienia siedlisk oraz dalszego monitoringu hydrologicznego.</p> <p>Działanie należy wykonać najpóźniej w ciągu 5 lat od momentu ustanowienia planu zadań ochronnych.</p>	Obszar Natura 2000.	Regionalny Dyrektor Ochrony Środowiska w Warszawie.



Załącznik Nr 6 do Zarządzenia  
Regionalnego Dyrektora Ochrony Środowiska  
w Warszawie  
z dnia 21 grudnia 2017 r.

### Mapa działań ochronnych w obszarze Natura 2000



#### Legenda

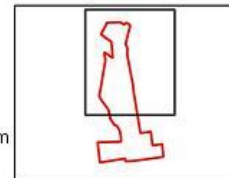
-  Granice obszaru
-  6410 Zachowanie oraz poprawa stanu zachowania siedliska w obszarze
-  6510 Zachowanie oraz poprawa stanu zachowania siedliska w obszarze

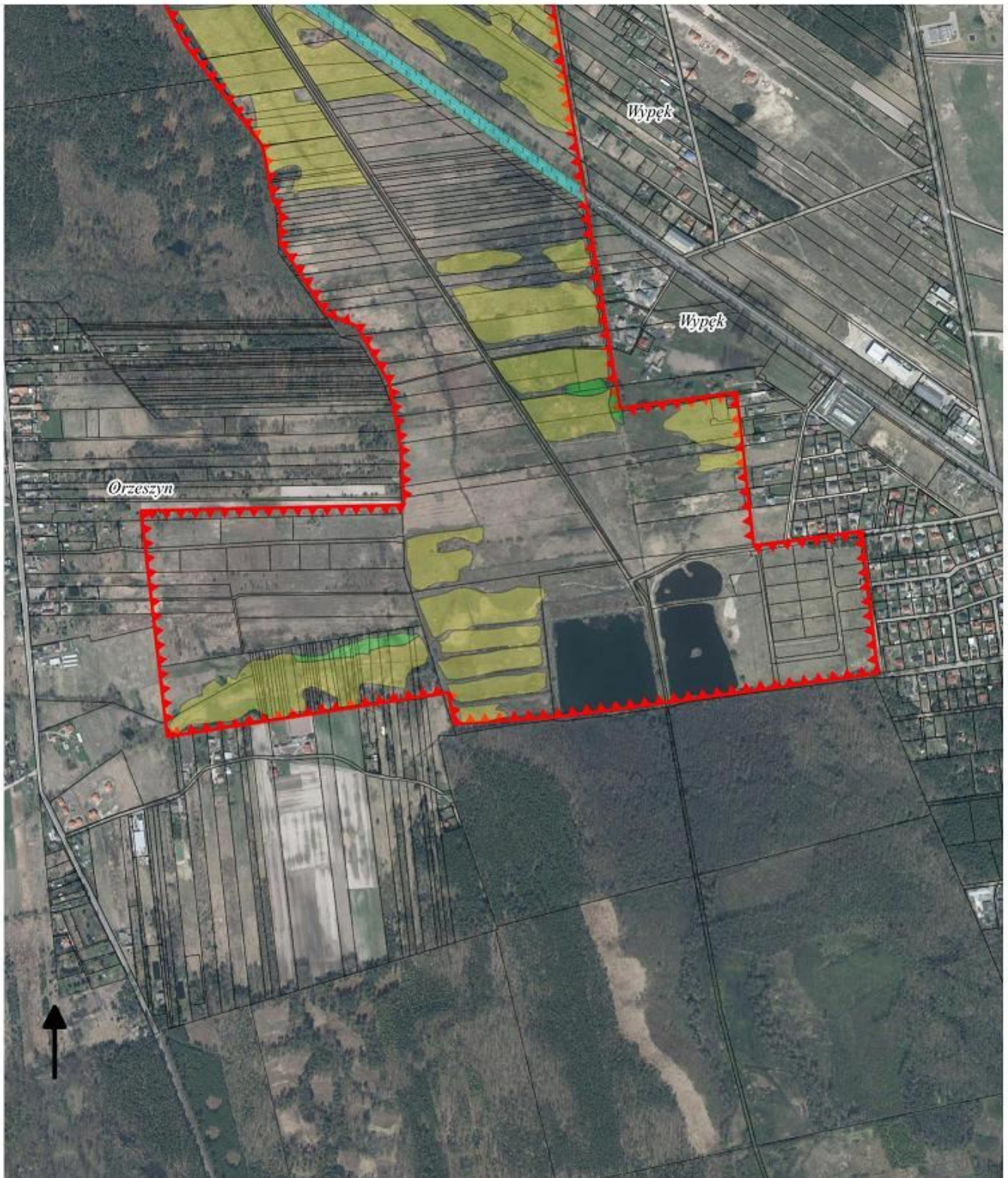
-  1014 Eliminacja lub ograniczenie procesu sukcesji wtórnej
-  1016 Eliminacja lub ograniczenie procesu sukcesji wtórnej

Arkusz 1 z 2




1:10 000



0 100 200 300 400 500 m





**Legenda**

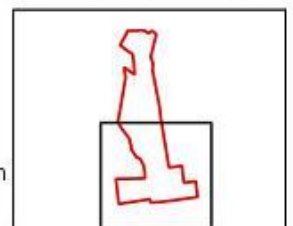
-  Granice obszaru
-  6410 Zachowanie oraz poprawa stanu zachowania siedliska w obszarze
-  6510 Zachowanie oraz poprawa stanu zachowania siedliska w obszarze

-  1014 Eliminacja lub ograniczenie procesu sukcesji wtórnej
-  1016 Eliminacja lub ograniczenie procesu sukcesji wtórnej

Arkusz 2 z 2

1:10 000

0 100 200 300 400 500 m



Załącznik Nr 7 do Zarządzenia  
Regionalnego Dyrektora Ochrony Środowiska  
w Warszawie  
z dnia 21 grudnia 2017 r.

**Wskazania do zmian w istniejących miejscowych planach zagospodarowania przestrzennego, dotyczące eliminacji lub ograniczenia zagrożeń wewnętrznych lub zewnętrznych, niezbędne dla utrzymania lub odtworzenia właściwego stanu ochrony siedlisk przyrodniczych i gatunków zwierząt, dla których ochrony wyznaczono obszar Natura 2000**

Lp.	Nazwa dokumentu	Wskazanie do zmiany
1	Uchwała Nr 229/XIX/2008 Rady Miejskiej w Górze Kalwarii z dnia 15 lipca 2008 r. w sprawie uchwalenia miejscowego planu zagospodarowania przestrzennego dla fragmentu wsi Solec i Baniocha - rejon Chojnowskiego Parku Krajobrazowego (Dz.Urz.Woj. Maz. Nr 207, poz. 8121)	W celu ochrony przedmiotów ochrony obszaru Natura 2000, w miejscowym planie zagospodarowania przestrzennego dla fragmentu wsi Solec i Baniocha - rejon Chojnowskiego Parku Krajobrazowego, wnosi się o wprowadzenie zmian polegających na: 1)Uwzględnieniu w treści dokumentu informacji o występowaniu w granicach Gminy obszaru Natura 2000 Łąki Soleckie PLH140055; 2)Uwzględnieniu w treści dokumentu informacji, dotyczącej obowiązywania przepisów odrębnych w stosunku do obszaru Natura 2000 Łąki Soleckie PLH140055; 3)Wrysowaniu granic obszaru Natura 2000 Łąki Soleckie PLH140055w załącznik graficzny stanowiący załącznik do Planu; 4)Wprowadzeniu ograniczeń w zakresie możliwości zabudowy mieszkaniowej lub zagrodowej w granicach występowania siedlisk przyrodniczych 6510 Niżowe i górskie świeże łąki użytkowane ekstensywnie ( <i>Arrhenatherion elatioris</i> ) oraz 6410 Zmiennowilgotne łąki trzęślicowe ( <i>Molinion</i> ) stanowiących jednocześnie miejsce występowania chronionych gatunków motyli, poprzez utrzymanie terenów otwartych - tereny zieleni objęte formami ochrony przyrody, dopuszczalne przeznaczenie uzupełniające - tereny użytków rolnych, łąki, pastwiska, drogi nieutwardzone dojazdowe do pól, ciągi piesze nieutwardzone, szlaki turystyczne, ścieżki edukacyjne, elementy małej architektury związane z zagospodarowaniem dydaktycznym z zakresu edukacji ekologicznej (R).
2	Uchwała Nr 507/XXXIX/2005 Rady Miejskiej w Górze Kalwarii z dnia 20 grudnia 2005 r. w sprawie uchwalenia miejscowego planu zagospodarowania przestrzennego fragmentów wsi Solec i Baniocha - rejon drogi krajowej nr 79. (Dz.Urz.Woj. Maz. z 2006 r. Nr 89, poz. 2959)	W celu ochrony przedmiotów ochrony obszaru Natura 2000, w miejscowym planie zagospodarowania przestrzennego dla fragmentów wsi Solec i Baniocha - rejon drogi krajowej nr 79, wnosi się o wprowadzenie zmian polegających na: 1)Uwzględnieniu w treści dokumentu informacji o występowaniu w granicach Gminy obszaru Natura 2000 Łąki Soleckie PLH140055; 2)Uwzględnieniu w treści dokumentu informacji, dotyczącej obowiązywania przepisów odrębnych w stosunku do obszaru Natura 2000 Łąki Soleckie PLH140055; 3)Wrysowaniu granic obszaru Natura 2000 Łąki Soleckie PLH140055w załącznik graficzny stanowiący załącznik do Planu; 4)Wprowadzeniu ograniczeń w zakresie możliwości zabudowy mieszkaniowej lub zagrodowej w granicach występowania siedlisk przyrodniczych 6510 Niżowe i górskie świeże łąki użytkowane ekstensywnie ( <i>Arrhenatherion elatioris</i> ) oraz 6410 Zmiennowilgotne łąki trzęślicowe ( <i>Molinion</i> ) stanowiących jednocześnie miejsce występowania chronionych gatunków motyli, poprzez utrzymanie terenów otwartych - tereny zieleni objęte formami ochrony przyrody, dopuszczalne przeznaczenie uzupełniające - tereny użytków rolnych, łąki, pastwiska, drogi nieutwardzone dojazdowe do pól, ciągi piesze nieutwardzone, szlaki turystyczne, ścieżki edukacyjne, elementy małej architektury związane z zagospodarowaniem dydaktycznym z zakresu edukacji ekologicznej (R).