



# DZIENNIK URZĘDOWY

## WOJEWÓDZTWA MAZOWIECKIEGO

---

Warszawa, dnia 5 października 2016 r.

Poz. 8579

### ZARZĄDZENIE REGIONALNEGO DYREKTORA OCHRONY ŚRODOWISKA W WARSZAWIE

z dnia 29 września 2016 r.

#### **w sprawie ustanowienia planu ochrony dla rezerwatu przyrody Dolina Wkry**

Na podstawie art. 19 ust. 6 ustawy z dnia 16 kwietnia 2004 r. o ochronie przyrody (Dz.U. z 2015 r. poz. 1651 i 1936 oraz z 2016 r. poz. 422) zarządza się, co następuje:

§ 1. 1. Ustanawia się, na okres 20 lat, plan ochrony dla rezerwatu przyrody „Dolina Wkry”, zwanego dalej „rezerwatem”.

2. Plan ochrony, o którym mowa w ust. 1, uwzględnia zakres planu zadań ochronnych dla obszaru Natura 2000 Dolina Wkry PLH 140005, zwanego dalej „obszarem Natura 2000”.

§ 2. Opis granic obszaru Natura 2000, w części pokrywającej się z rezerwatem, określa, w formie wykazu współrzędnych punktów załamania granicy, załącznik nr 1 do zarządzenia.

§ 3. Mapę obszaru Natura 2000, w części pokrywającej się z rezerwatem, określa załącznik nr 2 do zarządzenia.

§ 4. 1. Celem ochrony rezerwatu jest zachowanie krajobrazu przełomowego odcinka rzeki Wkry oraz pozostałości lasów łęgowych.

2. Przyrodniczymi i społecznymi uwarunkowaniami realizacji celu, o którym mowa w ust. 1, są:

- 1) ochrona i odtworzenie właściwego stanu siedlisk łęgowych porastających brzegi rzeki Wkry;
- 2) utrzymanie naturalnego charakteru odcinka rzeki Wkry;
- 3) przywrócenie pierwotnych cech siedlisk, których zniekształcenie związane jest z obecnością gatunków obcych ekologicznie, w szczególności sosny;
- 4) określenie sposobu zagospodarowania obszarów otaczających rezerwat, w którym nie będzie on negatywnie wpływać na rezerwat i obszar Natura 2000, w szczególności na cel i przedmiot ochrony, dla ochrony których je uznano;
- 5) wspomaganie naturalnych procesów kształtujących zbiorowiska leśne i wodne, w szczególności procesów kształtujących siedliska łąkowe i łęgowe;
- 6) eliminacja obcych gatunków roślin.

§ 5. Identyfikację oraz określenie sposobów eliminacji lub ograniczania istniejących i potencjalnych zagrożeń wewnętrznych i zewnętrznych dla rezerwatu oraz ich skutków wraz z identyfikacją istniejących i potencjalnych zagrożeń dla zachowania właściwego stanu ochrony siedlisk przyrodniczych będących przedmiotami ochrony w obszarze Natura 2000, określa załącznik nr 3 do zarządzenia.

§ 6. Obszar rezerwatu objęty jest ochroną czynną.

§ 7. Cele działań ochronnych w obszarze Natura 2000 określa załącznik nr 4 do zarządzenia.

§ 8. 1. Działania ochronne na obszarze ochrony czynnej rezerwatu z podaniem rodzaju, zakresu i lokalizacji tych działań, wraz ze wskazaniem dla obszaru Natura 2000 podmiotów odpowiedzialnych za ich wykonanie i obszarów ich wdrażania określa załącznik nr 5 do zarządzenia.

2. Mapę lokalizacji działań, o których mowa w ust. 1, określają załączniki nr 6 i 7 do zarządzenia.

§ 9. 1. Wprowadza się następujące ustalenia do studiów uwarunkowań i kierunków zagospodarowania przestrzennego gminy Pomiechówek, miejscowych planów zagospodarowania przestrzennego gminy Pomiechówek, planu zagospodarowania przestrzennego województwa mazowieckiego dotyczące eliminacji lub ograniczenia zagrożeń wewnętrznych lub zewnętrznych rezerwatu:

1) na terenie rezerwatu:

- a) należy utrzymać dotychczasowy sposób przeznaczenia i użytkowania gruntów,
- b) należy utrzymać całość obszaru, jako wyłączony z możliwości lokalizacji wszelkiej nowej infrastruktury technicznej nie związanej z udostępnieniem i funkcjonowaniem rezerwatu,
- c) należy utrzymać całość obszaru, jako wyłączony z możliwości prowadzenia działań mogących przyczynić się do zmiany stosunków wodnych w sposób mogący negatywnie wpływać na rezerwat i obszar Natura 2000;

2) na obszarze strefy A:

- a) należy zachować dotychczasowy sposób użytkowania i przeznaczenia gruntów w formie otwartych wód rzeki Wkry z zielenią nadbrzeżną, z możliwością przeznaczenia go na plaże trawiaste i tereny rekreacyjno-sportowe w formie przystani kajakowej, wraz z niezbędnym zapleczem sanitarnym,
- b) nie należy zmieniać naturalnego charakteru rzek, jezior, starorzeczy i oczek wodnych,
- c) nie należy wprowadzać zabudowy innej niż obiekty małej architektury nawiązujące do krajobrazu,
- d) należy zachować ukształtowanie terenu, doliny, wąwozy i nadrzeczne skarpy,
- e) należy zachować naturalną zieleni,
- f) nie należy wprowadzać nieoczyszczonych ścieków do ziemi i wód powierzchniowych,
- g) należy zachować stosunki wodne na poziomie nieprzyczyniającym się do ich zmiany w sposób mogący negatywnie wpływać na rezerwat i obszar Natura 2000;

3) na obszarze strefy B:

- a) dopuszcza się sposób przeznaczenia i użytkowania gruntów pod zabudowę usługową dla obsługi turystyki i rekreacji z możliwością adaptacji i modernizacji istniejącej zabudowy mieszkalnej,
- b) należy zachować, co najmniej 80 % powierzchni biologicznie czynnej,
- c) należy zachować istniejącą zieleni i rzeźbę terenu,
- d) należy zachować doliny, wąwozy i nadrzeczne skarpy, jako obszar wolny od zabudowy,
- e) nie należy zmieniać naturalnego charakteru rzek, jezior, starorzeczy i oczek wodnych,
- f) nie należy wprowadzać nieoczyszczonych ścieków do ziemi i wód powierzchniowych,
- g) należy zachować stosunki wodne na poziomie nieprzyczyniającym się do ich zmiany w sposób mogący negatywnie wpływać na rezerwat i obszar natura 2000,
- h) w odległości 12 m od krawędzi lasu nie należy wprowadzać nowej zabudowy;

4) na obszarze strefy C:

- a) dopuszcza się sposób przeznaczenia i użytkowania terenu w formie obszaru zabudowy mieszkaniowej jednorodzinnej wolnostojącej z usługami wbudowanymi, zabudowy letniskowej i rekreacyjnej, nawiązującej do krajobrazu,
- b) nie należy wprowadzać nieoczyszczonych ścieków do ziemi i wód powierzchniowych,
- c) należy zachować, co najmniej 70 % powierzchni biologicznie czynnej w przypadku budowy obiektów budowlanych innych niż inwestycje drogowe dróg publicznych i wewnętrznych,

- d) nie należy zmieniać naturalnego charakteru rzek, jezior, starorzeczy i oczek wodnych,
  - e) należy zachować doliny, wąwozy i nadrzeczne skarpy, jako obszar wolny od zabudowy,
  - f) należy zachować naturalną zieleni,
  - g) należy zachować stosunki wodne na poziomie nieprzyczyniającym się do ich zmiany w sposób mogący negatywnie wpływać na rezerwat i obszar natura 2000,
  - h) w odległości 12 m od krawędzi lasu nie należy wprowadzać nowej zabudowy;
- 5) na obszarze strefy D:
- a) dopuszcza się sposób przeznaczenia i użytkowania terenu w formie obszaru zabudowy mieszkaniowej jednorodzinnej z usługami, zabudowy rezydencjonalnej z uzupełniającą zabudową rekreacyjną, letniskową, nawiązującej do krajobrazu,
  - b) należy zachować, co najmniej 70 % powierzchni biologicznie czynnej w przypadku budowy, obiektów budowlanych innych niż inwestycje drogowe dróg publicznych i wewnętrznych,
  - c) w odległości 12 m od krawędzi lasu nie należy wprowadzać nowej zabudowy,
  - d) należy zachować stosunki wodne na poziomie nieprzyczyniającym się do ich zmiany w sposób mogący negatywnie wpływać na rezerwat i obszar natura 2000;
- 6) na obszarze strefy E:
- a) dopuszcza się sposób przeznaczenia i użytkowania terenu w formie obszaru zabudowy mieszkaniowej jednorodzinnej wolnostojącej z usługami, nawiązujące do krajobrazu,
  - b) należy zachować, co najmniej 70 % dla zabudowy mieszkaniowej i co najmniej 50 % dla zabudowy usługowej,
  - c) należy zachować stosunki wodne na poziomie nieprzyczyniającym się do ich zmiany w sposób mogący negatywnie wpływać na rezerwat i obszar natura 2000;
- 7) na obszarze strefy F:
- a) dopuszcza się sposób przeznaczenia i użytkowania terenu w formie obszaru związanego z usługami z możliwością realizacji zabudowy mieszkaniowej,
  - b) należy zachować stosunki wodne na poziomie nieprzyczyniającym się do ich zmiany w sposób mogący negatywnie wpływać na rezerwat i obszar natura 2000;
- 8) na obszarze strefy G:
- a) należy zachować dotychczasowy leśny sposób użytkowania i przeznaczenia gruntów,
  - b) nie należy wprowadzać nowej zabudowy nie związanej z prowadzeniem gospodarki leśnej,
  - c) dopuszcza się rozbudowę istniejącej zabudowy bez możliwości zmiany jej przeznaczenia i budowy nowych budynków,
  - d) należy zachować stosunki wodne na poziomie nieprzyczyniającym się do ich zmiany w sposób mogący negatywnie wpływać na rezerwat i obszar natura 2000;
- 9) na obszarze strefy H:
- a) należy zachować dotychczasowy sposób użytkowania i przeznaczenia gruntów w formie terenów zieleni nadbrzeżnej rzeki Wkry, zieleni łąkowej, trwałych użytków zielonych, z możliwością realizacji funkcji rekreacyjno-sportowe oraz plaż trawiastych,
  - b) dopuszcza się realizację małej architektury nawiązującej do krajobrazu w formie sezonowych urządzeń rekreacyjnych i sportowych wraz z koniecznym zapleczem sanitarnym,
  - c) należy zachować naturalne ukształtowanie terenu nadrzecznych skarp i brzegów rzeki,
  - d) nie należy wprowadzać nowej zabudowy,
  - e) należy zachować stosunki wodne na poziomie nieprzyczyniającym się do ich zmiany w sposób mogący negatywnie wpływać na rezerwat i obszar natura 2000;

## 10) na obszarze strefy I:

- a) dopuszcza się sposób przeznaczenia i użytkowania terenu w formie obszaru zabudowy mieszkaniowej jednorodzinnej wolnostojącej o architekturze nawiązującej do krajobrazu,
- b) należy zachować co najmniej 70 % powierzchni biologicznie czynnej,
- c) należy zachować strefę zalewową rzeki Wkry, jary i skarpy nadrzeczne jako obszar wolny od nowej zabudowy,
- d) należy zachować stosunki wodne na poziomie nieprzyczyniającym się do ich zmiany w sposób mogący negatywnie wpływać na rezerwat i obszar natura 2000;

## 11) na obszarze strefy J:

- a) dopuszcza się sposób przeznaczenia i użytkowania terenu w formie obszaru zabudowy jednorodzinnej wolno stojącej i rezydencjonalnej oraz usług związanych z obsługą turystyki o architekturze nawiązującej do krajobrazu,
- b) należy zachować powierzchnię biologicznie czynną nie mniejszą niż 75 %,
- c) w odległości 12 m od krawędzi lasu i 20 m od brzegów rzeki nie należy wprowadzać nowej zabudowy,
- d) należy zachować strefę zalewową rzeki Wkry, jary i skarpy nadrzeczne, jako obszar wolny od nowej zabudowy,
- e) należy pozostawiać istniejącą zieleń leśną,
- f) należy zachować stosunki wodne na poziomie nieprzyczyniającym się do ich zmiany w sposób mogący negatywnie wpływać na rezerwat i obszar natura 2000;

## 12) na obszarze strefy K:

- a) dopuszcza się sposób przeznaczenia i użytkowania terenu w formie obszaru zabudowy jednorodzinnej o architekturze nawiązującej do krajobrazu,
- b) należy zachować powierzchnię biologicznie czynną nie mniejszą niż 70 %,
- c) w odległości 12 m od krawędzi lasu nie należy wprowadzać nowej zabudowy,
- d) należy pozostawiać istniejącą zieleń leśną,
- e) należy zachować stosunki wodne na poziomie nieprzyczyniającym się do ich zmiany w sposób mogący negatywnie wpływać na rezerwat i obszar natura 2000;

## 13) na obszarze strefy L:

- a) dopuszcza się realizację prac związanych z utrzymaniem istniejącego drogowego obiektu liniowego,
- b) należy zachować stosunki wodne na poziomie nieprzyczyniającym się do ich zmiany w sposób mogący negatywnie wpływać na rezerwat i obszar natura 2000.

2. Mapę ustaleń do studium uwarunkowań i kierunków zagospodarowania przestrzennego gminy Pomiechówek, miejscowych planów zagospodarowania przestrzennego gminy Pomiechówek, planu zagospodarowania przestrzennego województwa mazowieckiego, dotyczące eliminacji lub ograniczenia zagrożeń wewnętrznych lub zewnętrznych określają załączniki nr 8 do zarządzenia.

3. Opis granic ustaleń do studium uwarunkowań i kierunków zagospodarowania przestrzennego gminy Pomiechówek, miejscowych planów zagospodarowania przestrzennego gminy Pomiechówek, planu zagospodarowania przestrzennego województwa mazowieckiego, dotyczące eliminacji lub ograniczenia zagrożeń wewnętrznych lub zewnętrznych, określa, w formie wykazu współrzędnych punktów załamania granicy, załącznik nr 9 do zarządzenia.

4. Opis granic ustaleń do studium uwarunkowań i kierunków zagospodarowania przestrzennego gminy Pomiechówek, miejscowych planów zagospodarowania przestrzennego gminy Pomiechówek, planu zagospodarowania przestrzennego województwa mazowieckiego, dotyczące eliminacji lub ograniczenia zagrożeń wewnętrznych lub zewnętrznych, określa, w formie wykazu działek ewidencyjnych, załącznik nr 10 do zarządzenia.

**§ 11.** Zarządzenie wchodzi w życie po upływie 14 dni od dnia ogłoszenia.

Regionalny Dyrektor Ochrony Środowiska w Warszawie:  
*Arkadiusz Siembida*

Załącznik Nr 1 do Zarządzenia  
Regionalnego Dyrektora Ochrony Środowiska w Warszawie  
z dnia 29 września 2016 r.

### Opis granic obszaru Natura 2000

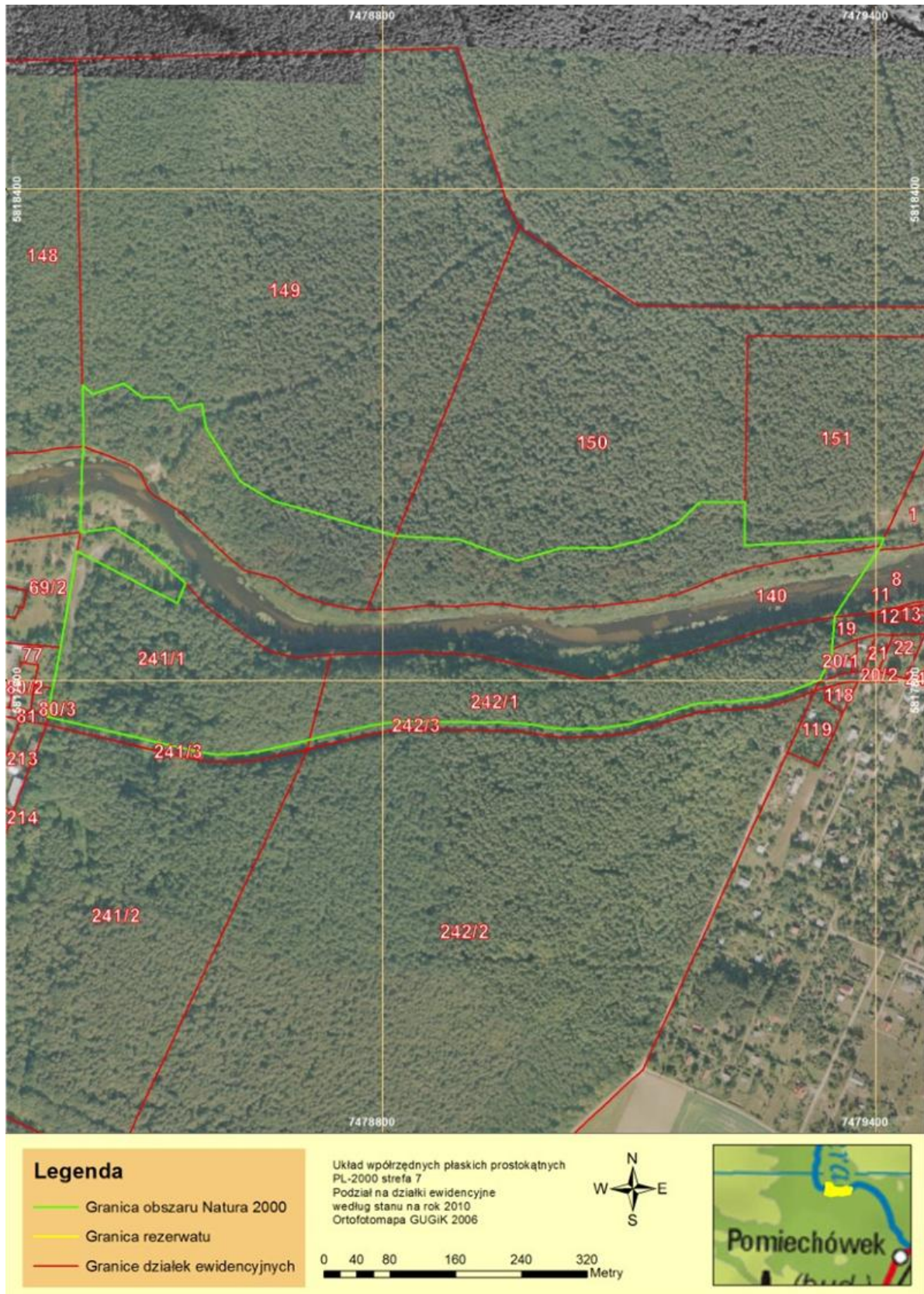
<b>Układ współrzędnych płaskich prostokątnych PL - 2000 strefa 7</b>		
<b>Lp.</b>	<b>Punkt X</b>	<b>Punkt Y</b>
1	7478484,61	5818162,37
2	7478508,42	5818145,17
3	7478539,51	5818145,83
4	7478551,42	5818129,96
5	7478565,31	5818135,25
6	7478579,86	5818137,90
7	7478585,15	5818108,13
8	7478626,83	5818043,31
9	7478667,84	5818018,83
10	7478816,95	5817976,25
11	7478893,39	5817971,87
12	7478964,17	5817946,07
13	7479014,44	5817960,63
14	7479079,26	5817961,95
15	7479099,77	5817967,24
16	7479125,57	5817973,19
17	7479160,62	5817992,38
18	7479186,42	5818017,51
19	7479241,36	5818017,51
20	7479240,50	5817964,72
21	7479410,66	5817973,69
22	7479406,50	5817964,60
23	7479403,31	5817959,66
24	7479349,85	5817877,03
25	7479349,62	5817874,04
26	7479346,86	5817837,36
27	7479346,48	5817832,39
28	7479332,25	5817800,21
29	7479291,89	5817784,42
30	7479264,38	5817777,06
31	7479227,24	5817773,69
32	7479199,60	5817772,33
33	7479196,68	5817772,06
34	7479182,30	5817770,76
35	7479161,42	5817764,32
36	7479142,15	5817758,39
37	7479101,82	5817746,52
38	7479065,26	5817740,77
39	7479026,57	5817739,57
40	7479000,48	5817741,57
41	7478982,93	5817745,33
42	7478955,12	5817747,88
43	7478865,22	5817748,99
44	7478832,10	5817749,89
45	7478813,15	5817748,80
46	7478787,45	5817744,84
47	7478740,99	5817733,76

48	7478711,19	5817726,66
49	7478707,30	5817725,73
50	7478646,65	5817712,35
51	7478622,06	5817709,87
52	7478600,34	5817709,22
53	7478580,21	5817711,73
54	7478541,02	5817720,71
55	7478533,81	5817721,83
56	7478392,65	5817755,09
57	7478393,07	5817757,48
58	7478398,37	5817790,01
59	7478403,23	5817811,52
60	7478408,14	5817840,25
61	7478428,27	5817957,77
62	7478550,76	5817893,82
63	7478560,44	5817918,31
64	7478511,52	5817961,15
65	7478473,14	5817985,96
66	7478432,19	5817980,63
67	7478434,34	5818063,15
68	7478436,37	5818084,96
69	7478434,71	5818160,45
70	7478446,91	5818149,80
71	7478484,61	5818162,37



Załącznik Nr 2 do Zarządzenia  
Regionalnego Dyrektora Ochrony Środowiska w Warszawie  
z dnia 29 września 2016 r.

**Mapa obszaru Natura 2000**





Załącznik Nr 3 do Zarządzenia  
Regionalnego Dyrektora Ochrony Środowiska w Warszawie  
z dnia 29 września 2016 r.

**Identyfikacja oraz określenie sposobów eliminacji lub ograniczania istniejących i potencjalnych zagrożeń wewnętrznych i zewnętrznych dla rezerwatu oraz ich skutków wraz z identyfikacją istniejących i potencjalnych zagrożeń dla zachowania właściwego stanu ochrony siedlisk przyrodniczych będących przedmiotami ochrony obszaru Natura 2000**

Przedmiot ochrony w obszarze Natura 2000	Ocena stanu ochrony	Identyfikacja zagrożenia		Rodzaj zagrożenia				Sposób eliminacji zagrożenia lub jego ograniczenia
		Obszar Natura 2000	Rezerwat przyrody	Zewnętrzne	Wewnętrzne	Istniejące	Potencjalne	
Grądy subkontynentalne 9170	U2 - zły	Obecność gatunków obcych, w szczególności klonu jesionolistnego i robinii, zniekształcających strukturę siedliska i przyczyniających się w konsekwencji do utraty różnorodności biologicznej rezerwatu		Tak	Tak	Tak	Nie	Systematyczne usuwanie gatunków obcych z terenu rezerwatu
Grądy subkontynentalne 9170	U2 - zły	Obecność gatunków iglastych powodujących zakwaszenie gleby i związany z tym zanik gatunków lęgowych i grądowych, prześwietlenie drzewostanów oraz wkraczanie jeżyn i gatunków borowych		Nie	Tak	Tak	Nie	Stopniowe usuwanie gatunków iglastych z drzewostanów
Grądy subkontynentalne 9170	U2 - zły	-	Ograniczenie naturalnej roli procesów zalewowych rzeki, powodujące stopniową zmianę charakteru nadrzecznych siedlisk	Tak	Tak	Tak	Nie	Utrzymanie zalewowego charakteru rzeki Wkry
Grądy subkontynentalne 9170	U2 - zły	Niewielka ilość martwych drzew, ograniczająca cechy jakościowe siedliska, zmniejszająca różnorodność biologiczną i utrudniająca zachodzenie naturalnych procesów w ekosystemach leśnych		Nie	Tak	Tak	Nie	Pozostawianie na terenie rezerwatu do naturalnego rozkładu wydzielających się drzew, oraz części drzew ściętych w trakcie wykonywania zabiegów ochrony czynnej
Grądy subkontynentalne 9170	U2 - zły	Zaśmiecanie terenu rezerwatu, powodujące przedostawanie się do rezerwatu potencjalnie niebezpiecznych i szkodliwych substancji mogących zanieczyszczać glebę, zatruwać środowisko życia organizmów, pogorszenie walorów krajobrazowych		Tak	Nie	Tak	Nie	Umieszczanie tablic informujących o zakazach obowiązujących w rezerwacie, ograniczenie zabudowy wokół rezerwatu poprzez ustalenie wskazań do miejscowych planów zagospodarowania przestrzennego, sprzątnięcie śmieci
Grądy subkontynentalne 9170	U2 - zły	Presja turystyczna i rekreacyjna powodująca wydeptywanie roślinności, płoszenie zwierząt, zaśmiecanie i zwiększająca ryzyko przedostawania się diaspor gatunków obcych		Tak	Nie	Tak	Nie	Umieszczanie tablic informujących o zakazach obowiązujących w rezerwacie
Grądy subkontynentalne 9170	U2 - zły	-	Piętrzenie wód rzeki Wkry, w szczególności związane z budową elektrowni wodnych	Tak	Nie	Nie	Tak	Nie należy piętrzyć wód rzeki Wkry, jeżeli piętrzenie będzie negatywnie oddziaływało na rezerwat i jego skutki będą w nim widoczne, w szczególności, jeżeli wysokość piętrzenia spowoduje zmianę poziomu wód w rezerwacie
Grądy subkontynentalne 9170	U2 - zły	-	Zmiany przeznaczenia gruntów wokół rezerwatu, zabudowa terenów przyległych do rezerwatu, zwiększenie ilości inwestycji turystycznych i	Tak	Nie	Nie	Tak	Ochrona terenów znajdujących się poza rezerwatem, poprzez wprowadzenie odpowiednich ustaleń do studium uwarunkowań i kierunków zagospodarowania przestrzennego i miejscowych planów zagospodarowania przestrzennego

			wypoczynkowych, powodujące izolację rezerwatu, zwiększenie ilości zanieczyszczeń i antropopresji					ograniczających możliwość zmiany sposobu przeznaczenia i użytkowania terenu
Grądy subkontynentalne 9170	U2 - zły	Postępująca presja zabudowy i związana z tym budowa i rozbudowa infrastruktury technicznej powiązanej z wprowadzanym sposobem zagospodarowania terenu		Tak	Nie	Nie	Tak	Na terenie rezerwatu nie należy zmieniać dotychczasowego sposobu przeznaczenia i użytkowania gruntu, w szczególności należy wykluczyć możliwość lokalizacji w rezerwacie obiektów budowlanych i infrastruktury technicznej niezwiązanych z funkcjonowaniem rezerwatu
Grądy subkontynentalne 9170	U2 - zły	Nadmierna eksploatacja powodująca negatywne oddziaływanie na rezerwat, w związku z brakiem kontroli nad ilością, sposobem realizacji i rodzajem wykonywanych badań naukowych		Tak	Nie	Nie	Tak	Ograniczenie wykonywania badań naukowych, do badań, dla realizacji, których Regionalny Dyrektor Ochrony Środowiska w Warszawie, po stwierdzeniu braku negatywnego oddziaływania na rezerwat, wyda zgodę
Grądy subkontynentalne 9170	U2 - zły	-	Poruszenie się wzdłuż brzegów rzeki Wkry w związku z amatorskim połowem ryb i związane z tym wydeptywanie runa oraz niszczenie skarpowego ukształtowania terenu	Tak	Nie	Tak	Nie	Amatorski połów ryb może odbywać się na odcinku rzeki znajdującym się poza rezerwatem i nie należy udostępniać rezerwatu do amatorskiego połowu ryb
Grądy subkontynentalne 9170	U2 - zły	-	Zanieczyszczanie rzeki Wkry	Tak	Nie	Nie	Tak	Nie należy odprowadzać ścieków do rezerwatu

Załącznik Nr 4 do Zarządzenia  
Regionalnego Dyrektora Ochrony Środowiska w Warszawie  
z dnia 29 września 2016 r.

### Cele działań ochronnych w obszarze Natura 2000

<b>Przedmiot ochrony Natura 2000</b>	<b>Cel do osiągnięcia</b>
Grądy subkontynentalne 9170	Stopniowe redukowanie udziału sosny w drzewostanie
	Poszerzanie areału siedliska poprzez przebudowę zbiorowisk zastępczych
	Redukcja udziału neofitów
	Powiększanie zasobów martwych drzew i starodrzewi
	Poprawa składu gatunkowego odnowień

Załącznik Nr 5 do Zarządzenia  
Regionalnego Dyrektora Ochrony Środowiska w Warszawie  
z dnia 29 września 2016 r.

**Działania ochronne na obszarze ochrony czynnej rezerwatu z podaniem rodzaju, zakresu i lokalizacji tych działań ze wskazaniem dla obszaru Natura 2000 podmiotów odpowiedzialnych za ich wykonanie i obszarów ich wdrażania**

Działanie ochronne	Rezerwat		Obszar Natura 2000		Zakres działań ochronnych			Podmiot odpowiedzialny za wykonanie działań ochronnych	
	Lokalizacja działań ochronnych		Obszar wdrażania działań ochronnych		Powierzchnia dopuszczalna do objęcia działaniem ochronnym <sup>1)</sup> [ha]	Ilość nawrotów	Dopuszczalna do usunięcia masa [m <sup>3</sup> ] <sup>2)</sup>		Termin
	Działka ewidencyjna	Wydzielenie leśne	Działka ewidencyjna	Wydzielenie leśne					
Usuwanie gatunków obcych	140	-	140	-	0,60	Zabieg należy wykonywać co 2 lata	-	od sierpnia do końca roku	Regionalny Dyrektor Ochrony Środowiska w Warszawie
Usuwanie gatunków obcych	140	-	140	-	0,60	Zabieg należy wykonywać co 2 lata	-	od sierpnia do końca roku	Regionalny Dyrektor Ochrony Środowiska w Warszawie
Usuwanie gatunków obcych	140	-	140	-	0,53	Zabieg należy wykonywać co 2 lata	-	od sierpnia do końca roku	Regionalny Dyrektor Ochrony Środowiska w Warszawie
Usuwanie gatunków obcych	150	127c	150	127c	3,50	Zabieg należy wykonywać co 2 lata	-	od sierpnia do końca roku	Regionalny Dyrektor Ochrony Środowiska w Warszawie
Usuwanie gatunków obcych	149	128b	149	128b	0,72	Zabieg należy wykonywać co 2 lata	-	od sierpnia do końca roku	Regionalny Dyrektor Ochrony Środowiska w Warszawie
Usuwanie gatunków obcych	149	128d	149	128d	2,30	Zabieg należy wykonywać co 2 lata	-	od sierpnia do końca roku	Regionalny Dyrektor Ochrony Środowiska w Warszawie
Usuwanie gatunków obcych	242/1	142a	242/1	142a	2,37	Zabieg należy wykonywać co 2 lata	-	od sierpnia do końca roku	Regionalny Dyrektor Ochrony Środowiska w Warszawie
Usuwanie gatunków obcych	242/1	142b	242/1	142b	0,33	Zabieg należy wykonywać co 2 lata	-	od sierpnia do końca roku	Regionalny Dyrektor Ochrony Środowiska w Warszawie
Usuwanie gatunków obcych	242/1	142c	242/1	142c	1,39	Zabieg należy wykonywać co 2 lata	-	od sierpnia do końca roku	Regionalny Dyrektor Ochrony Środowiska w Warszawie
Usuwanie gatunków obcych	241/1	143a	241/1	143a	2,04	Zabieg należy wykonywać co 2 lata	-	od sierpnia do końca roku	Regionalny Dyrektor Ochrony Środowiska w Warszawie

<sup>1)</sup> Powierzchnia objęta działaniem ochronnym nie może przewyższać powierzchni dopuszczalnej o więcej niż 10 %.

<sup>2)</sup> Ilość pozyskanego drewna nie może przewyższać dopuszczalnej do usunięcia masy o więcej niż 5 %.

Usuwanie gatunków obcych	241/1	143b	241/1	143b	0,16	Zabieg należy wykonywać co 2 lata	-	od sierpnia do końca roku	Regionalny Dyrektor Ochrony Środowiska w Warszawie
Usuwanie gatunków obcych	241/1	143c	241/1	143c	1,72	Zabieg należy wykonywać co 2 lata	-	od sierpnia do końca roku	Regionalny Dyrektor Ochrony Środowiska w Warszawie
Usuwanie gatunków obcych	241/1	143d	241/1	143d	0,90	Zabieg należy wykonywać co 2 lata	-	od sierpnia do końca roku	Regionalny Dyrektor Ochrony Środowiska w Warszawie
Podsadzenia	140	-	140	-	0,10	Podsadzenia jednorazowo ich pielęgnacja corocznie w okresie 10 lat od powstania odnowienia	-	marzec-kwiecień sierpień-wrzesień	Regionalny Dyrektor Ochrony Środowiska w Warszawie
Podsadzenia	150	127c	150	127c	0,40	Podsadzenia jednorazowo ich pielęgnacja corocznie w okresie 10 lat od powstania odnowienia	-	marzec-kwiecień sierpień-wrzesień	Regionalny Dyrektor Ochrony Środowiska w Warszawie
Podsadzenia	149	128d	149	128d	0,22	Podsadzenia jednorazowo ich pielęgnacja corocznie w okresie 10 lat od powstania odnowienia	-	marzec-kwiecień sierpień-wrzesień	Regionalny Dyrektor Ochrony Środowiska w Warszawie
Podsadzenia	241/1	143a	241/1	143a	0,25	Podsadzenia jednorazowo ich pielęgnacja corocznie w okresie 10 lat od powstania odnowienia	-	marzec-kwiecień sierpień-wrzesień	Regionalny Dyrektor Ochrony Środowiska w Warszawie
Podsadzenia	241/1	143c	241/1	143c	0,32	Podsadzenia jednorazowo ich pielęgnacja corocznie w okresie 10 lat od powstania odnowienia	-	marzec-kwiecień sierpień-wrzesień	Regionalny Dyrektor Ochrony Środowiska w Warszawie
Podsadzenia	241/1	143d	241/1	143d	0,16	Podsadzenia jednorazowo ich pielęgnacja corocznie w okresie 10 lat od powstania odnowienia	-	marzec-kwiecień sierpień-wrzesień	Regionalny Dyrektor Ochrony Środowiska w Warszawie
Podsadzenia	150	127c	150	127c	0,30	Podsadzenia jednorazowo ich pielęgnacja corocznie w okresie 10 lat od powstania odnowienia	-	marzec-kwiecień sierpień-wrzesień	Regionalny Dyrektor Ochrony Środowiska w Warszawie
Podsadzenia	149	128b	149	128b	0,36	Podsadzenia jednorazowo ich pielęgnacja corocznie w okresie 10 lat od powstania odnowienia	-	marzec-kwiecień sierpień-wrzesień	Regionalny Dyrektor Ochrony Środowiska w Warszawie
Podsadzenia	149	128d	149	128d	0,24	Podsadzenia jednorazowo ich pielęgnacja corocznie w okresie 10 lat od powstania odnowienia	-	marzec-kwiecień sierpień-wrzesień	Regionalny Dyrektor Ochrony Środowiska w Warszawie
Podsadzenia	241/1	143b1	241/1	143b1	0,16	Podsadzenia jednorazowo ich pielęgnacja corocznie w okresie 10 lat od powstania odnowienia	-	marzec-kwiecień sierpień-wrzesień	Regionalny Dyrektor Ochrony Środowiska w Warszawie
Podsadzenia	241/1	143b1	241/1	143b1	0,29	Podsadzenia jednorazowo ich pielęgnacja corocznie w okresie 10 lat od powstania odnowienia	-	marzec-kwiecień sierpień-wrzesień	Regionalny Dyrektor Ochrony Środowiska w Warszawie
Regulacja składu gatunkowego	150	127c	150	127c	3,50	3 nawroty co 6 lat	350	listopad-luty	Regionalny Dyrektor Ochrony Środowiska w Warszawie
Regulacja składu gatunkowego	149	128b	149	128b	0,72	3 nawroty co 6 lat	95	listopad-luty	Regionalny Dyrektor Ochrony Środowiska w Warszawie

Regulacja składu gatunkowego	149	128d	149	128d	2,30	3 nawroty co 6 lat	220	listopad-luty	Regionalny Dyrektor Ochrony Środowiska w Warszawie
Regulacja składu gatunkowego	241/1	143a	241/1	143a	0,75	2 nawroty co 9 lat	117	listopad-luty	Regionalny Dyrektor Ochrony Środowiska w Warszawie
Regulacja składu gatunkowego	242/1	142b	242/1	142b	0,54	3 nawroty co 6 lat	116	listopad-luty	Regionalny Dyrektor Ochrony Środowiska w Warszawie
Regulacja składu gatunkowego	242/1	142c	242/1	142c	1,12	2 nawroty co 9 lat	78	listopad-luty	Regionalny Dyrektor Ochrony Środowiska w Warszawie
Regulacja składu gatunkowego	241/1	143a	241/1	143a	0,78	2 nawroty co 9 lat	61	listopad-luty	Regionalny Dyrektor Ochrony Środowiska w Warszawie
Monitoring stanu siedliska	140	-	140	-	-	Co 10 lat	-	kwiecień-maj lipiec	Regionalny Dyrektor Ochrony Środowiska w Warszawie
Monitoring stanu siedliska	140	-	140	-	-	Co 10 lat	-	kwiecień-maj lipiec	Regionalny Dyrektor Ochrony Środowiska w Warszawie
Monitoring stanu siedliska	140	-	140	-	-	Co 10 lat	-	kwiecień-maj lipiec	Regionalny Dyrektor Ochrony Środowiska w Warszawie
Monitoring stanu siedliska	149	128 d	149	128 d	-	Co 10 lat	-	kwiecień-maj lipiec	Regionalny Dyrektor Ochrony Środowiska w Warszawie
Monitoring stanu siedliska	150	127 c	150	127 c	-	Co 10 lat	-	kwiecień-maj lipiec	Regionalny Dyrektor Ochrony Środowiska w Warszawie
Monitoring stanu siedliska	241/1	143 a	241/1	143 a	-	Co 10 lat	-	kwiecień-maj lipiec	Regionalny Dyrektor Ochrony Środowiska w Warszawie
Monitoring skuteczności usuwania gatunków obcych	140	-	140	-	-	Co 10 lat	-	kwiecień-maj lipiec	Regionalny Dyrektor Ochrony Środowiska w Warszawie
Monitoring skuteczności usuwania gatunków obcych	140	-	140	-	-	Co 10 lat	-	kwiecień-maj lipiec	Regionalny Dyrektor Ochrony Środowiska w Warszawie
Monitoring skuteczności usuwania gatunków obcych	140	-	140	-	-	Co 10 lat	-	kwiecień-maj lipiec	Regionalny Dyrektor Ochrony Środowiska w Warszawie
Monitoring skuteczności usuwania gatunków obcych	150	127c	150	127c	-	Co 10 lat	-	kwiecień-maj lipiec	Regionalny Dyrektor Ochrony Środowiska w Warszawie

Monitoring skuteczności usuwania gatunków obcych	149	128b	149	128b	-	Co 10 lat	-	kwiecień-maj lipiec	Regionalny Dyrektor Ochrony Środowiska w Warszawie
Monitoring skuteczności usuwania gatunków obcych	149	128d	149	128d	-	Co 10 lat	-	kwiecień-maj lipiec	Regionalny Dyrektor Ochrony Środowiska w Warszawie
Monitoring skuteczności usuwania gatunków obcych	242/1	142a	242/1	142a	-	Co 10 lat	-	kwiecień-maj lipiec	Regionalny Dyrektor Ochrony Środowiska w Warszawie
Monitoring skuteczności usuwania gatunków obcych	242/1	142b	242/1	142b	-	Co 10 lat	-	kwiecień-maj lipiec	Regionalny Dyrektor Ochrony Środowiska w Warszawie
Monitoring skuteczności usuwania gatunków obcych	242/1	142c	242/1	142c	-	Co 10 lat	-	kwiecień-maj lipiec	Regionalny Dyrektor Ochrony Środowiska w Warszawie
Monitoring skuteczności usuwania gatunków obcych	241/1	143a	241/1	143a	-	Co 10 lat	-	kwiecień-maj lipiec	Regionalny Dyrektor Ochrony Środowiska w Warszawie
Monitoring skuteczności usuwania gatunków obcych	241/1	143b1	241/1	143b1	-	Co 10 lat	-	kwiecień-maj lipiec	Regionalny Dyrektor Ochrony Środowiska w Warszawie
Monitoring skuteczności usuwania gatunków obcych	241/1	143c	241/1	143c	-	Co 10 lat	-	kwiecień-maj lipiec	Regionalny Dyrektor Ochrony Środowiska w Warszawie
Monitoring skuteczności usuwania gatunków obcych	241/1	143d	241/1	143d	-	Co 10 lat	-	kwiecień-maj lipiec	Regionalny Dyrektor Ochrony Środowiska w Warszawie
Monitoring tempa rozwoju gatunków inwazyjnych	Cały obszar rezerwatu	Cały obszar rezerwatu	Cały obszar rezerwatu	Cały obszar rezerwatu	-	Co 10 lat	-	-	Regionalny Dyrektor Ochrony Środowiska w Warszawie
Oznakowanie rezerwatu	Po granicy rezerwatu	Po granicy rezerwatu	-	-	-	Co 10 lat	-	-	-

Użyte w załączniku określenia oznaczają:

- usuwanie gatunków obcych – działanie ochronne, w ramach którego można usuwać, poprzez wycinanie egzemplarzy starszych niż jeden rok oraz wrywanie lub wycinanie osobników młodszych, gatunki obce geograficznie, w szczególności klona jesionolistnego, niecierpka drobnokwiatowego, czeremchę amerykańską, dęba czerwonego, robinie akacjową, kasztanowca białego oraz buka zwyczajnego jako gatunek obcy ekologicznie. Można pozostawić do naturalnego rozkładu wycięte drzewa, jeżeli ich grubość w pierśnicy jest większa niż 15 cm, pozostałe drzewa można usunąć poza rezerwat;

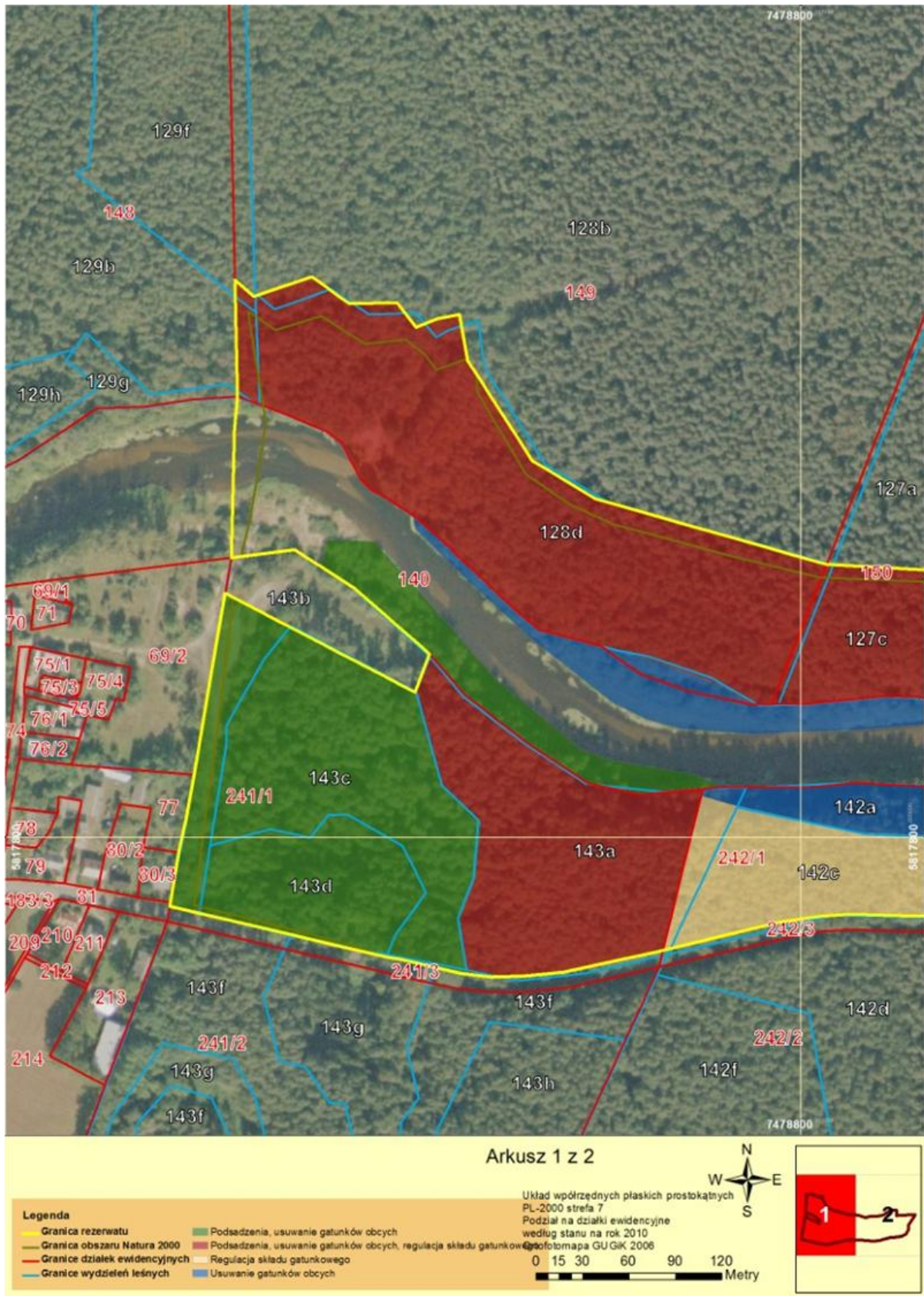


- 2) podsadzenia – działanie ochronne, w ramach którego można w miejscach powstałych luk w drzewostanie:
  - a) przygotować glebę pod odnowienia, w formie punktowo wykonanych talerzy o wymiarach 0,5 m x 0,5 m lub w miejscach na to pozwalających pełną orką z pogłębieniem,
  - b) wprowadzić gatunki zgodne z siedliskiem, w szczególności wieloletki jesionu, wiąz, dębu szypułkowego, graba i lipy,
  - c) zabezpieczać posadzone sadzonki przed zgryzaniem przez zwierzyńnię, poprzez założenie, poprawianie i uzupełnianie osłonek oraz zdjęcie ich z chwilą osiągnięcia przez drzewka wysokości 2 m,
  - d) pielęgnować sadzonki wykaszając ich otoczenie;
- 2) regulacja składu gatunkowego - działanie ochronne, w ramach którego:
  - a) można usuwać występujące na siedliskach grądowych i łągowych gatunki obce ekologicznie,
  - b) można przerzedzać zwarcie drzewostanu nad kępami istniejących odnowień, poprzez usuwanie drzew z górnych pięter drzewostanu, w szczególności gatunków iglastych,
  - c) można korony ściętych drzew wywieźć poza granice rezerwatu lub pozostawić je na jego obszarze do naturalnego rozkładu po zeźrębkowaniu lub w całości, jeżeli pozostawione korony nie będą tworzyć nagromadzeń w szczególności w formie stosów. Pozostawione w rezerwacie korony drzew stanowią masę odrębną dodatkowo zwiększającą ilość martwego drewna,
  - d) można nie wycinać 40 % masy drzew przewidzianych do pozostawienia na terenie rezerwatu, zostawiając je w formie pojedynczych drzew równomiernie rozmieszczonych po całości wydzielenia, celem odtworzenia martwych drzew stojących, poprzez:
    - pozostawienie tych drzew do naturalnego obumarcia, lub,
    - zdarcie pasa kory wraz z miazgą wokół pnia tych drzew, w celu zainicjowania ich stopniowego zamierania, lub,
    - zastosowanie obu tych metod równolegle,
  - e) nie należy stosować wleczonej zrywki pozyskanego drewna,
  - f) pozostawia się na terenie rezerwatu do naturalnego rozkładu część usuwanej masy drzewnej, w ilości pozwalającej odtworzyć zasobów martwego drewna do poziomu nie niższego niż 20 - 30 m<sup>3</sup>/ha, przy czym pozostawione w rezerwacie korony drzew stanowią masę odrębną dodatkowo zwiększającą ilość martwego drewna. Drzewa pozostawione do naturalnego rozkładu winny być równomiernie rozmieszczone na całym obszarze. Pozostałą część usuwanej masy drzewnej należy wywieźć poza rezerwat;
- 2) monitoring stanu siedliska - działanie ochronne, w ramach którego można prowadzić monitoring charakterystycznych cech siedlisk łągowych i grądowych oraz zachodzących zmian w tych siedliskach, wykonywany jako regularnie powtarzane po sobie obserwacje i pomiary;
- 3) monitoring skuteczności usuwania gatunków obcych - działanie ochronne, w ramach którego można prowadzić regularnie powtarzane po sobie obserwacje i pomiary wykonywane na powierzchniach realizacji działania ochronnego „Usuwanie gatunków obcych”, dwa lata po ostatnim zabiegu, określające stopień redukcji neofitów. W ramach monitoringu należy wykonać zdjęcia fitosocjologiczne i zależenie od uzyskanych wyników należy przyjąć następujące postępowanie:

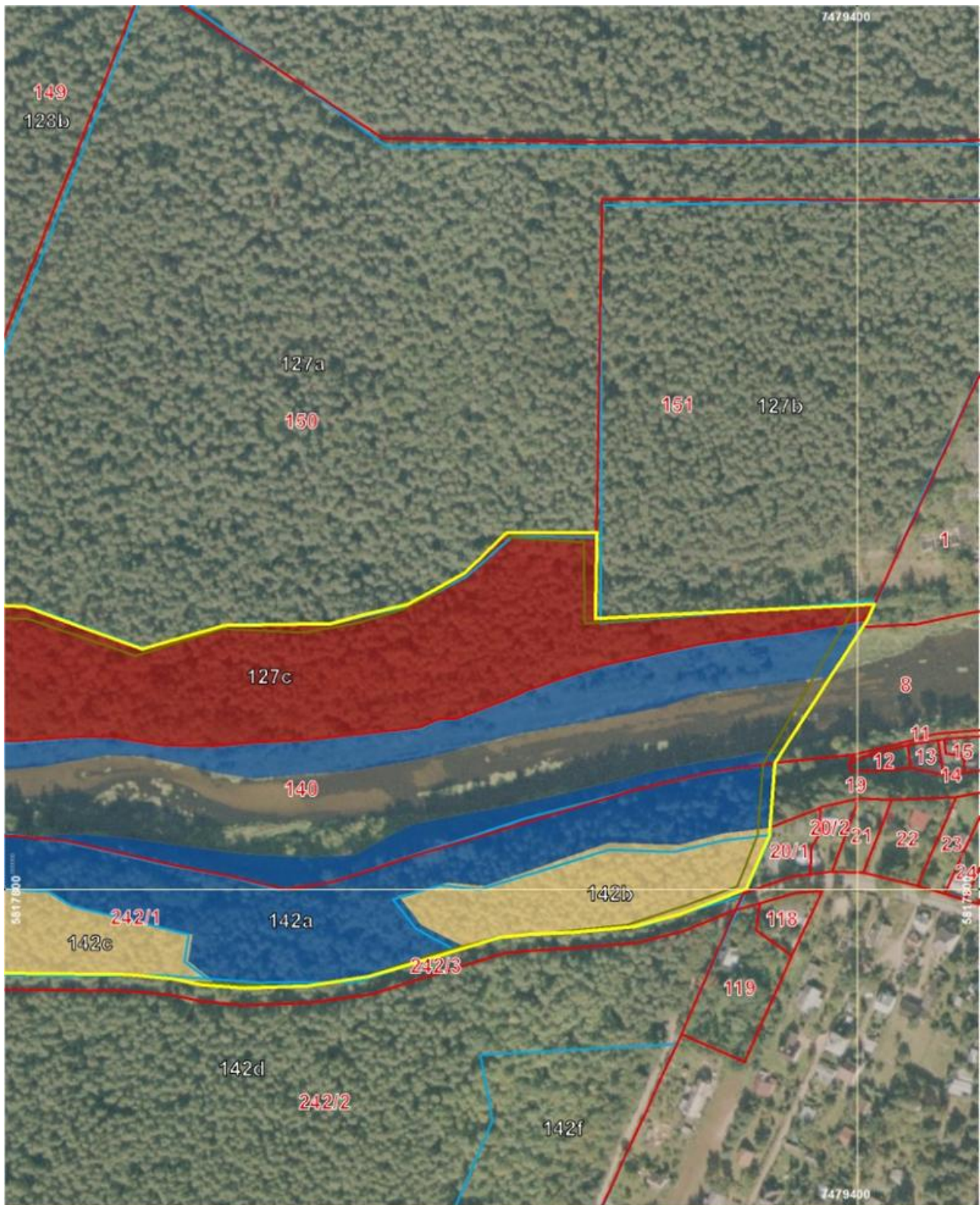
- a) jeżeli efekty zabiegów nie będą zauważalne, to znaczy we wszystkich zdjęciach oszacowany stopień pokrycia dla poszczególnych gatunków będzie taki sam lub większy od oceny wyjściowej, to należy zaprzestać wykonywania zabiegów uznając, że są one nieskuteczne,
  - b) jeżeli na większości zdjęć nastąpi zmniejszenie się pokrycia gatunkami obcymi o 50 %, to zabiegi należy kontynuować zmniejszając ich częstotliwość do raz na 4 lata,
  - c) jeżeli na większości zdjęć redukcja gatunków obcych będzie mniejsza niż 50 %, ale wskazująca na skuteczność zabiegów, zabiegi te należy kontynuować w ustalonym 2 letnim cyklu;
- 4) monitoring tempa rozwoju gatunków inwazyjnych – działanie ochronne, w ramach którego można prowadzić regularnie powtarzane po sobie obserwacje i pomiary wykonywane w stosunku do inwazyjnych gatunków roślin, obejmujące wyznaczenie transektów o szerokości 10 m, na których co 40 m należy określić procentowe pokrycie powierzchni o wymiarach 5m x 10m przez wszystkie zidentyfikowane gatunki obce;
  - 5) oznakowanie rezerwatu – działanie ochronne, w ramach którego można malować farbą opaski na drzewach stanowiących granicę rezerwatu. Na drzewach rosnących na załamaniu granicy, nad opaską należy napisać literę „R” o wysokości 15 cm. Odstęp między drzewami z opaską winien być taki, aby od drzewa oznaczonego było w obie strony widoczne następne drzewo z opaską.

Załącznik Nr 6 do Zarządzenia  
Regionalnego Dyrektora Ochrony Środowiska w Warszawie  
z dnia 29 września 2016 r.

Mapa lokalizacji działań ochronnych





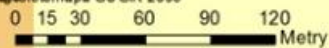


Arkusz 2 z 2

**Legenda**

- |                               |   |
|-------------------------------|---|
| Granica rezerwatu             | Podsadzenia, usuwanie gatunków obcych                               |
| Granica obszaru Natura 2000   | Podsadzenia, usuwanie gatunków obcych, regulacja składu gatunkowego |
| Granice działek ewidencyjnych | Regulacja składu gatunkowego  |
| Granice wydzieleń leśnych     | Usuwanie gatunków obcych  |

Układ współrzędnych płaskich prostokątnych  
 PL-2000 strefa 7  
 Podział na działki ewidencyjne  
 według stanu na rok 2010  
 Fotomapa GU GIK 2006



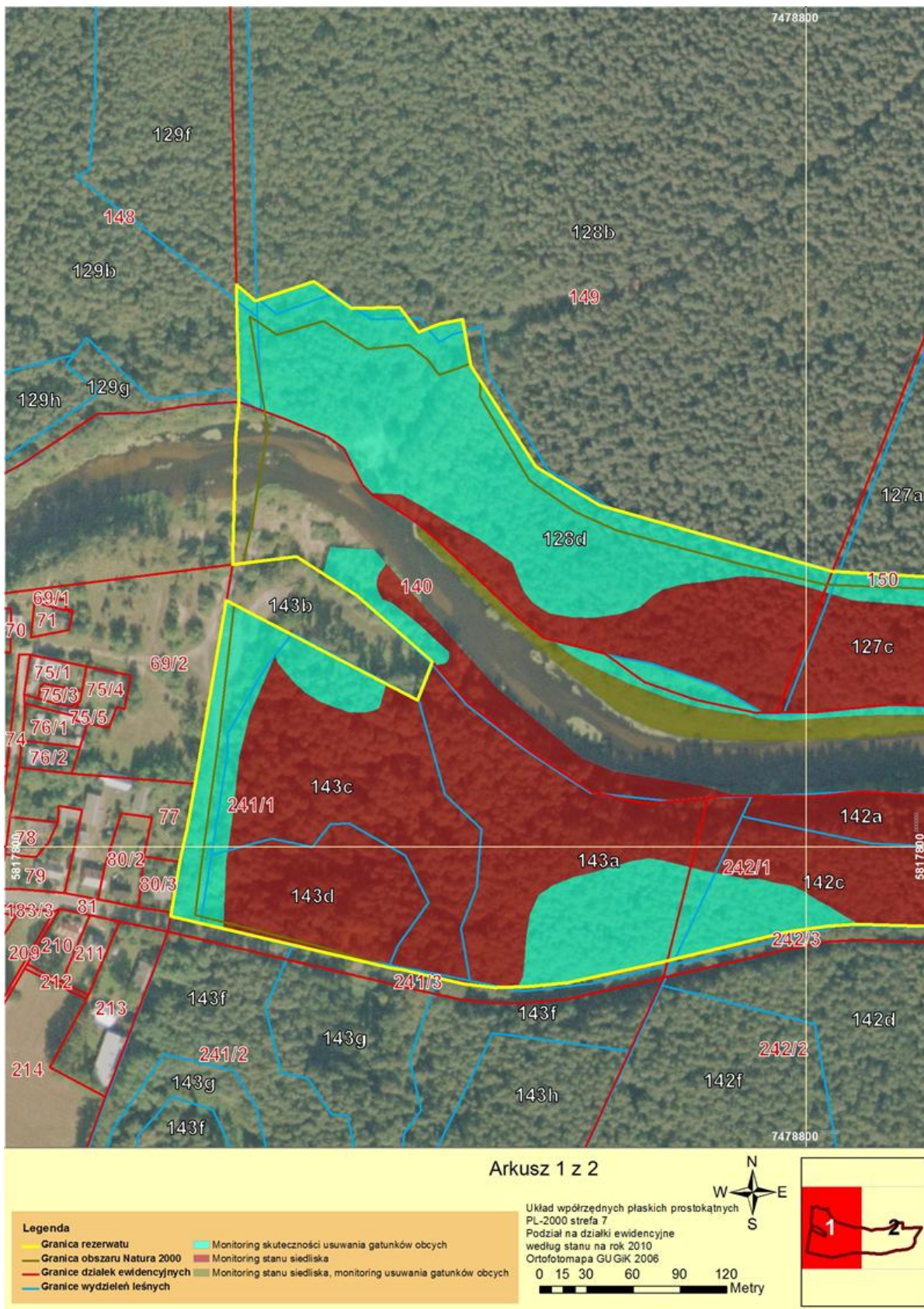
Użyte w załączniku określenia oznaczają:

- 1) usuwanie gatunków obcych – działanie ochronne, w ramach którego można usuwać, poprzez wycinanie egzemplarzy starszych niż jeden rok oraz wyrwanie lub wycinanie osobników młodszych, gatunki obce geograficznie, w szczególności kłona jesionolistnego, niecierpka drobnokwiatowego, czeremchę amerykańską, dęba czerwonego, robinie akacjową, kasztanowca białego oraz buka zwyczajnego jako gatunek obcy ekologicznie. Można pozostawić do naturalnego rozkładu wycięte drzewa, jeżeli ich grubość w pierśnicy jest większa niż 15 cm, pozostałe drzewa można usunąć poza rezerwat;
- 2) podsadzenia – działanie ochronne, w ramach którego można w miejscach powstałych luk w drzewostanie:
  - a) przygotować glebę pod odnowienia, w formie punktowo wykonanych talerzy o wymiarach 0,5 m x 0,5 m lub w miejscach na to pozwalających pełną orką z pogłębieniem,
  - b) wprowadzić gatunki zgodne z siedliskiem, w szczególności wieloletki jesionu, wiązu, dębu szypułkowego, graba i lipy,
  - c) zabezpieczać posadzone sadzonki przed zgryzaniem przez zwierzynę, poprzez założenie, poprawianie i uzupełnianie osłonek oraz zdjęcie ich z chwilą osiągnięcia przez drzewka wysokości 2 m,
  - d) pielęgnować sadzonki wykaszając ich otoczenie;
- 3) regulacja składu gatunkowego - działanie ochronne, w ramach którego:
  - a) można usuwać występujące na siedliskach grądowych i łęgowych gatunki obce ekologicznie,
  - b) można przerzedzać zwarcie drzewostanu nad kępami istniejących odnowień, poprzez usuwanie drzew z górnych pięter drzewostanu, w szczególności gatunków iglastych,
  - c) można korony ściętych drzew wywieźć poza granice rezerwatu lub pozostawić je na jego obszarze do naturalnego rozkładu po zezrębkowaniu lub w całości, jeżeli pozostawione korony nie będą tworzyć nagromadzeń w szczególności w formie stosów. Pozostawione w rezerwacie korony drzew stanowią masę odrębną dodatkowo zwiększającą ilość martwego drewna,
  - d) można nie wycinać 40 % masy drzew przewidzianych do pozostawienia na terenie rezerwatu, zostawiając je w formie pojedynczych drzew równomiernie rozmieszczonych po całości wydzielenia, celem odtworzenia martwych drzew stojących, poprzez:
    - pozostawienie tych drzew do naturalnego obumarcia, lub,
    - zdarcie pasa kory wraz z miazgą wokół pnia tych drzew, w celu zainicjowania ich stopniowego zamierania, lub,
    - zastosowanie obu tych metod równolegle,
  - e) nie należy stosować wleczonej zrywki pozyskanego drewna,
  - f) pozostawia się na terenie rezerwatu do naturalnego rozkładu część usuwanej masy drzewnej, w ilości pozwalającej odtworzyć zasobów martwego drewna do poziomu nie niższego niż 20 - 30 m<sup>3</sup>/ha, przy czym pozostawione w rezerwacie korony drzew stanowią masę odrębną dodatkowo zwiększającą ilość martwego drewna. Drzewa pozostawione do naturalnego rozkładu winny być równomiernie rozmieszczone na całym obszarze. Pozostałą część usuwanej masy drzewnej należy wywieźć poza rezerwat.

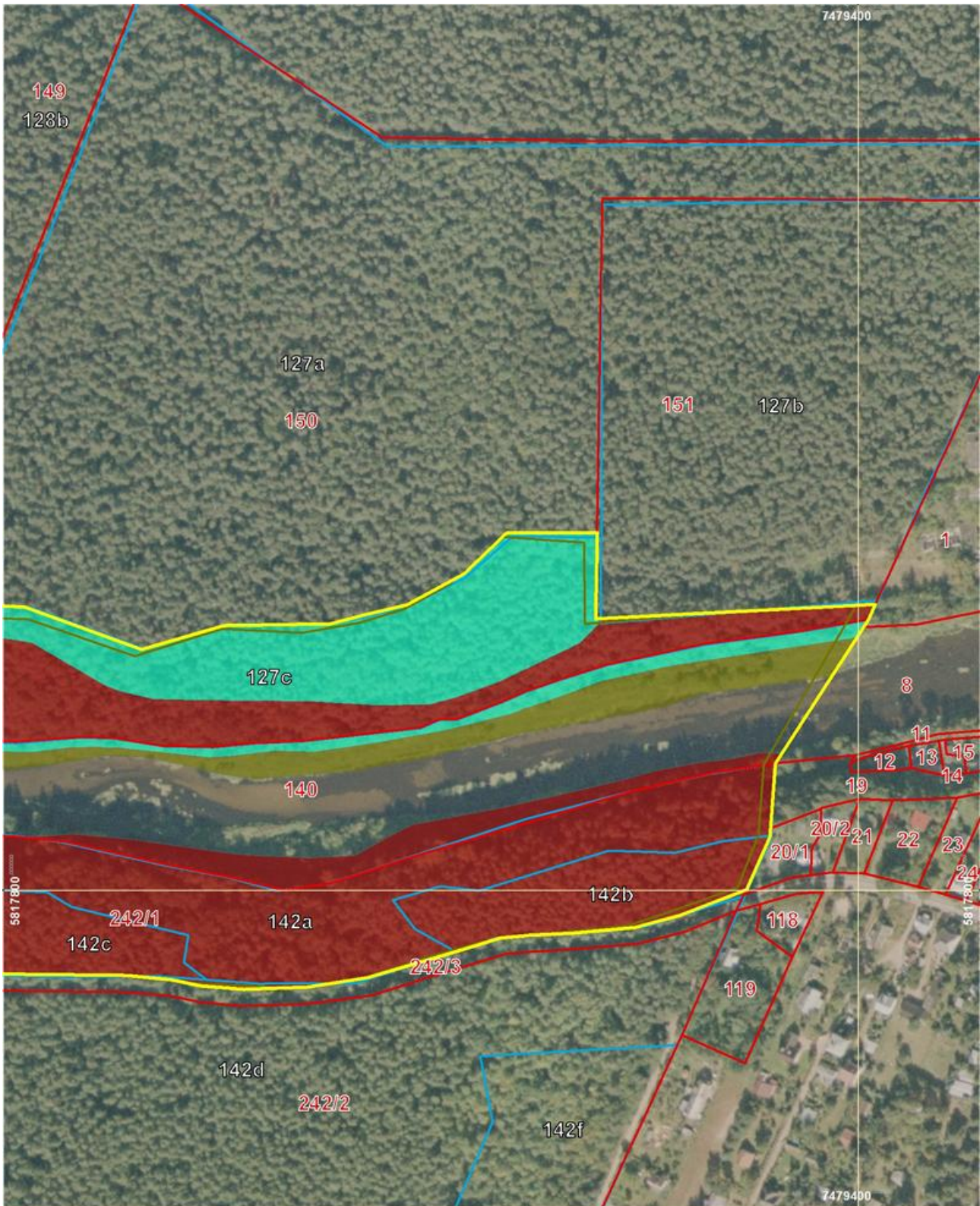


Załącznik Nr 7 do Zarządzenia  
Regionalnego Dyrektora Ochrony Środowiska w Warszawie  
z dnia 29 września 2016 r.

Mapa lokalizacji ochronnych





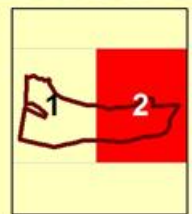
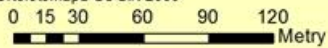


Arkusz 2 z 2

**Legenda**

- Granica rezerwatu
- Granica obszaru Natura 2000
- Granice działek ewidencyjnych
- Granice wydziałów leśnych
- Monitoring skuteczności usuwania gatunków obcych
- Monitoring stanu siedliska
- Monitoring stanu siedliska, monitoring usuwania gatunków obcych

Układ współrzędnych płaskich prostokątnych  
 PL-2000 strefa 7  
 Podział na działki ewidencyjne  
 według stanu na rok 2010  
 Ortofotomapa GUGiK 2006



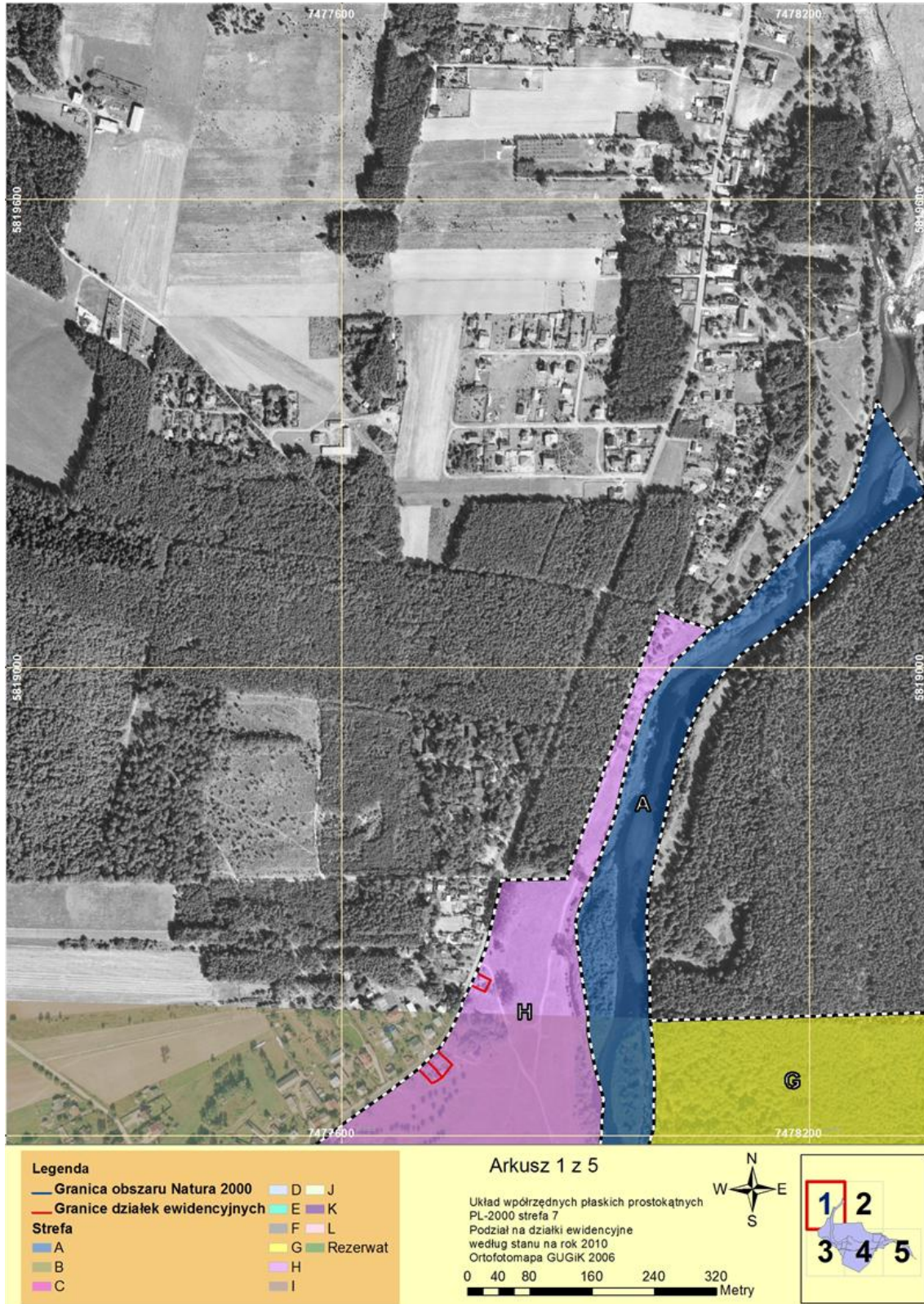


Użyte w załączniku określenia oznaczają:

- 1) monitoring stanu siedliska - działanie ochronne, w ramach którego można prowadzić monitoring charakterystycznych cech siedlisk łągowych i łąkowych oraz zachodzących zmian w tych siedliskach, wykonywany jako regularnie powtarzane po sobie obserwacje i pomiary;
- 2) monitoring skuteczności usuwania gatunków obcych - działanie ochronne, w ramach którego można prowadzić regularnie powtarzane po sobie obserwacje i pomiary wykonywane na powierzchniach realizacji działania ochronnego „Usuwanie gatunków obcych”, dwa lata po ostatnim zabiegu, określające stopień redukcji neofitów. W ramach monitoringu należy wykonać zdjęcia fitosocjologiczne i zależenie od uzyskanych wyników należy przyjąć następujące postępowanie:
  - a) jeżeli efekty zabiegów nie będą zauważalne, to znaczy we wszystkich zdjęciach oszacowany stopień pokrycia dla poszczególnych gatunków będzie taki sam lub większy od oceny wyjściowej, to należy zaprzestać wykonywania zabiegów uznając, że są one nieskuteczne,
  - b) jeżeli na większości zdjęć nastąpi zmniejszenie się pokrycia gatunkami obcymi o 50 %, to zabiegi należy kontynuować zmniejszając ich częstotliwość do raz na 4 lata,
  - c) jeżeli na większości zdjęć redukcja gatunków obcych będzie mniejsza niż 50 %, ale wskazująca na skuteczność zabiegów, zabiegi te należy kontynuować w ustalonym 2 letnim cyklu.

Załącznik Nr 8 do Zarządzenia  
Regionalnego Dyrektora Ochrony Środowiska w Warszawie  
z dnia 29 września 2016 r.

Mapa ustaleń do studium uwarunkowań i kierunków zagospodarowania przestrzennego gminy Pomiechówek, miejscowych planów zagospodarowania przestrzennego gminy Pomiechówek, planu zagospodarowania przestrzennego województwa mazowieckiego, dotyczące eliminacji lub ograniczenia zagrożeń wewnętrznych lub zewnętrznych





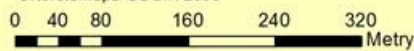


**Legenda**

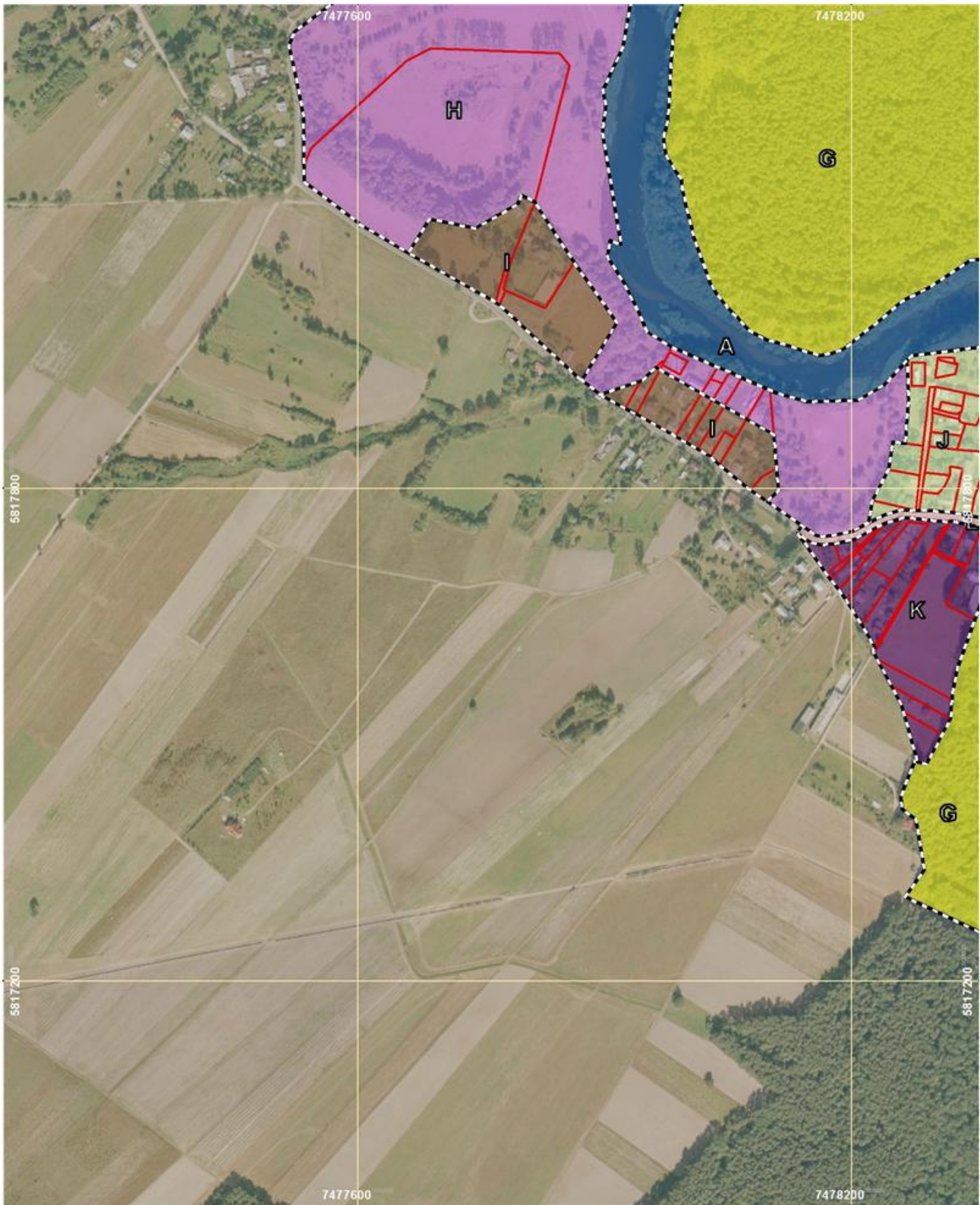
- Granica obszaru Natura 2000
  - Granice działek ewidencyjnych
- |        |   |          |
|--------|---|----------|
| Strefa | D | J        |
| A      | E | K        |
| B      | F | L        |
| C      | G | Rezerwat |
|        | H |          |
|        | I |          |

**Arkusz 2 z 5**

Układ współrzędnych płaskich prostokątnych  
 PL-2000 strefa 7  
 Podział na działki ewidencyjne  
 według stanu na rok 2010  
 Ortofotomapa GUGIK 2006





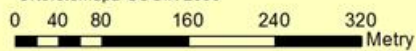
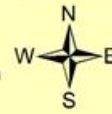


**Legenda**

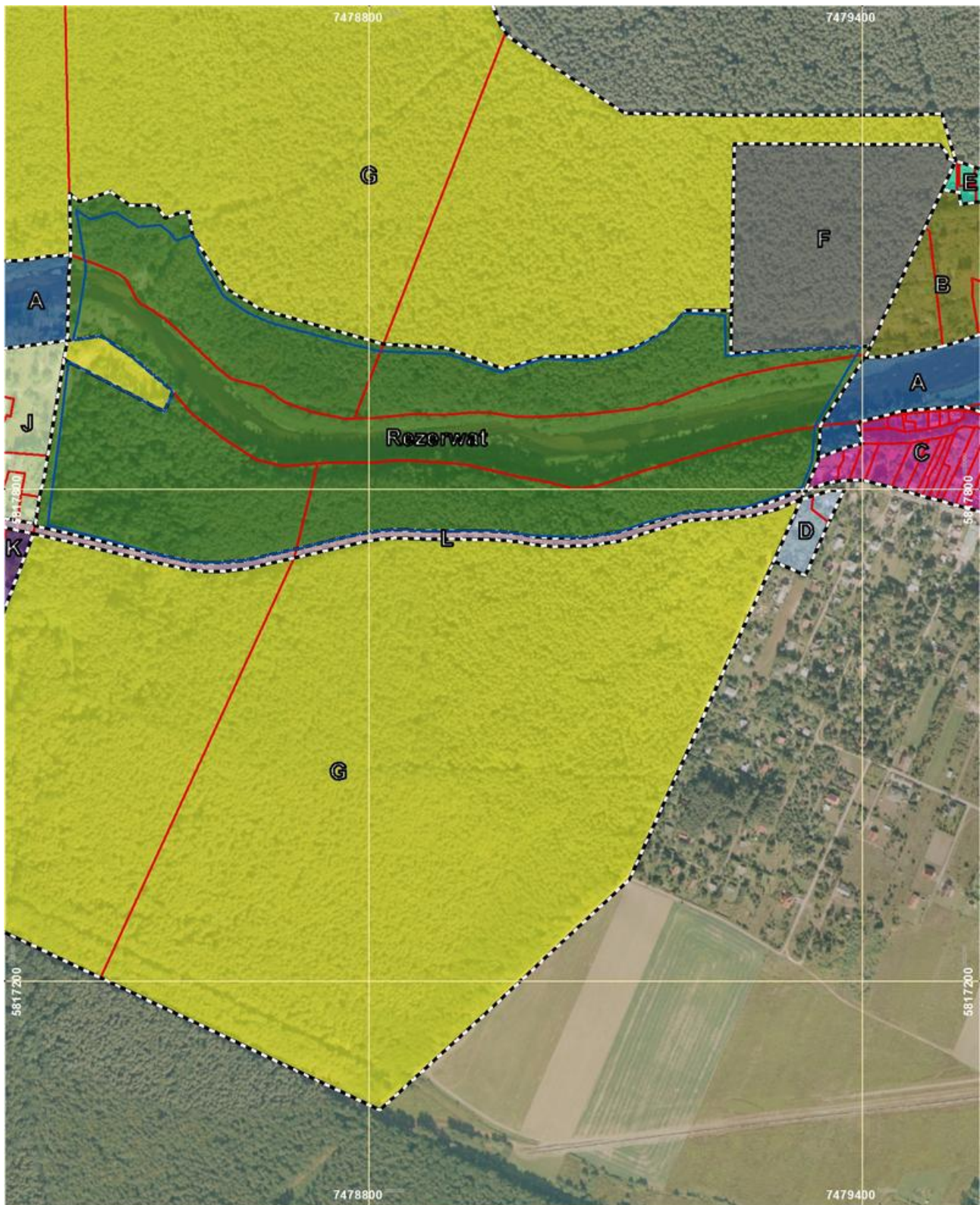
- Granica obszaru Natura 2000
  - Granice działek ewidencyjnych
- |   |   |
|---|---|
| <p><b>Strefa</b></p> <ul style="list-style-type: none"> <li><span style="color: blue;">■</span> A</li> <li><span style="color: green;">■</span> B</li> <li><span style="color: purple;">■</span> C</li> </ul> | <ul style="list-style-type: none"> <li><span style="color: lightblue;">■</span> D</li> <li><span style="color: cyan;">■</span> E</li> <li><span style="color: grey;">■</span> F</li> <li><span style="color: yellow;">■</span> G</li> <li><span style="color: pink;">■</span> H</li> <li><span style="color: brown;">■</span> I</li> <li><span style="color: lightgreen;">■</span> J</li> <li><span style="color: blueviolet;">■</span> K</li> <li><span style="color: lightpink;">■</span> L</li> <li><span style="color: green;">■</span> Rezerwat</li> </ul> |
|---|---|

**Arkusz 3 z 5**

Układ współrzędnych płaskich prostokątnych  
 PL-2000 strefa 7  
 Podział na działki ewidencyjne  
 według stanu na rok 2010  
 Ortofotomapa GUGIK 2006





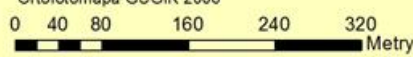


**Legenda**

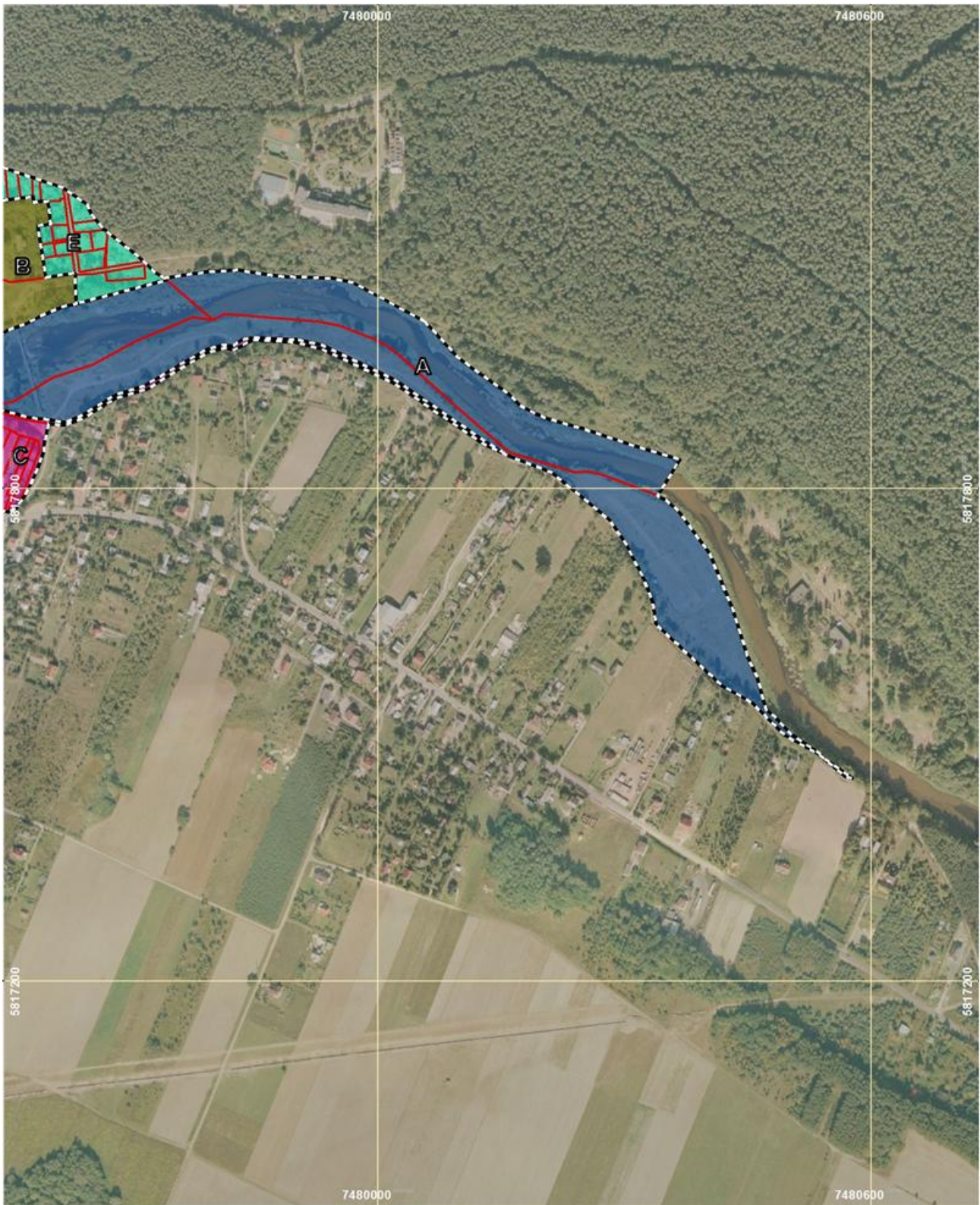
— Granica obszaru Natura 2000	D	J
— Granice działek ewidencyjnych	E	K
<b>Strefa</b>	F	L
A	G	Rezerwat
B	H	
C	I	

**Arkusz 4 z 5**

Układ współrzędnych płaskich prostokątnych  
 PL-2000 strefa 7  
 Podział na działki ewidencyjne  
 według stanu na rok 2010  
 Ortofotomapa GUGIK 2006





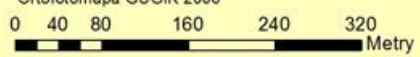


**Legenda**

— Granica obszaru Natura 2000	D	J
— Granice działek ewidencyjnych	E	K
<b>Strefa</b>	F	L
A	G	Rezerwat
B	H	
C	I	

**Arkusz 5 z 5**

Układ współrzędnych płaskich prostokątnych  
 PL-2000 strefa 7  
 Podział na działki ewidencyjne  
 według stanu na rok 2010  
 Ortofotomapa GUGIK 2006



Załącznik Nr 9 do Zarządzenia  
Regionalnego Dyrektora Ochrony Środowiska w Warszawie  
z dnia 29 września 2016 r.

**Opis granic ustaleń do studium uwarunkowań i kierunków zagospodarowania przestrzennego gminy Pomiechówek, miejscowych planów zagospodarowania przestrzennego gminy Pomiechówek, planu zagospodarowania przestrzennego województwa mazowieckiego, dotyczące eliminacji lub ograniczenia zagrożeń wewnętrznych lub zewnętrznych**

<b>Układ współrzędnych płaskich prostokątnych PL - 2000 strefa 7</b>			
<b>Lp</b>	<b>Strefa</b>	<b>Punkt X</b>	<b>Punkt Y</b>
1	E	7479622,141	5818161,676
2	E	7479646,611	5818144,431
3	E	7479650,272	5818134,313
4	E	7479657,383	5818125,335
5	E	7479665,024	5818115,737
6	E	7479667,144	5818114,068
7	E	7479670,514	5818111,448
8	E	7479706,265	5818083,607
9	E	7479715,055	5818075,559
10	E	7479719,226	5818071,17
11	E	7479730,206	5818061,363
12	E	7479739,906	5818055,315
13	E	7479742,796	5818052,846
14	E	7479632,792	5818024,181
15	E	7479631,266	5818058,898
16	E	7479631,146	5818061,537
17	E	7479595,8	5818056,142
18	E	7479592,067	5818079,529
19	E	7479589,494	5818095,977
20	E	7479585,901	5818118,944
21	E	7479601,979	5818121,187
22	E	7479598,365	5818148,693
23	E	7479590,186	5818148,402
24	E	7479581,527	5818146,991
25	E	7479580,346	5818154,59
26	E	7479565,048	5818152,608
27	E	7479549,84	5818150,636
28	E	7479539,011	5818149,224
29	E	7479520,533	5818146,821
30	E	7479518,991	5818161,24
31	E	7479515,831	5818161,729
32	E	7479497,952	5818164,516
33	E	7479514,095	5818199,805
34	E	7479516,345	5818199,046
35	E	7479521,645	5818197,267
36	E	7479538,794	5818191,49
37	E	7479545,964	5818189,071
38	E	7479561,073	5818183,984
39	E	7479580,272	5818177,508
40	E	7479590,932	5818173,92
41	E	7479616,551	5818165,285
42	E	7479617,421	5818164,995
43	E	7479622,141	5818161,676
44	L	7479144,904	5817748,622



45	L	7479104,35	5817735,797
46	L	7479065,505	5817730,711
47	L	7479026,289	5817729,495
48	L	7478999,911	5817731,581
49	L	7478981,772	5817735,328
50	L	7478954,035	5817737,823
51	L	7478864,643	5817738,969
52	L	7478832,786	5817739,804
53	L	7478813,748	5817738,651
54	L	7478790,471	5817734,388
55	L	7478708,752	5817715,687
56	L	7478648,31	5817702,169
57	L	7478622,813	5817699,645
58	L	7478598,886	5817699,461
59	L	7478577,737	5817701,878
60	L	7478537,35	5817710,741
61	L	7478530,91	5817712,359
62	L	7478390,609	5817745,304
63	L	7478359,781	5817751,819
64	L	7478340,742	5817755,845
65	L	7478321,653	5817759,882
66	L	7478317,354	5817758,241
67	L	7478296,646	5817760,578
68	L	7478273,648	5817763,164
69	L	7478263,838	5817763,473
70	L	7478243,321	5817757,4
71	L	7478234,493	5817753,649
72	L	7478204,029	5817737,606
73	L	7478179,582	5817732,162
74	L	7478164,234	5817730,51
75	L	7478153,514	5817732,808
76	L	7478144,854	5817737,416
77	L	7478134,334	5817745,104
78	L	7478139,603	5817754,492
79	L	7478157,542	5817742,168
80	L	7478164,762	5817740,619
81	L	7478177,95	5817742,041
82	L	7478200,637	5817747,094
83	L	7478239,62	5817766,728
84	L	7478260,997	5817773,061
85	L	7478275,246	5817772,703
86	L	7478278,656	5817772,694
87	L	7478282,945	5817772,685
88	L	7478293,454	5817772,646
89	L	7478324,461	5817769,941
90	L	7478345,78	5817765,805
91	L	7478371,748	5817760,96
92	L	7478393,067	5817757,483
93	L	7478392,647	5817755,094
94	L	7478533,809	5817721,829
95	L	7478541,018	5817720,71
96	L	7478580,206	5817711,727
97	L	7478600,344	5817709,221
98	L	7478622,062	5817709,874

99	L	7478646,649	5817712,348
100	L	7478707,301	5817725,726
101	L	7478711,19	5817726,656
102	L	7478787,45	5817744,836
103	L	7478813,147	5817748,8
104	L	7478832,105	5817749,893
105	L	7478865,222	5817748,988
106	L	7478955,123	5817747,882
107	L	7478982,931	5817745,327
108	L	7479000,479	5817741,57
109	L	7479026,567	5817739,574
110	L	7479065,263	5817740,77
111	L	7479101,819	5817746,516
112	L	7479142,153	5817758,391
113	L	7479182,297	5817770,756
114	L	7479199,605	5817772,328
115	L	7479227,242	5817773,692
116	L	7479264,378	5817777,058
117	L	7479291,894	5817784,422
118	L	7479332,247	5817800,206
119	L	7479330,548	5817797,166
120	L	7479326	5817787,227
121	L	7479295,305	5817774,833
122	L	7479266,599	5817767,199
123	L	7479227,504	5817763,764
124	L	7479199,956	5817762,179
125	L	7479186,188	5817761,097
126	L	7479144,904	5817748,622
127	F	7479476,292	5818117,177
128	F	7479410,662	5817973,691
129	F	7479240,5	5817964,716
130	F	7479244,648	5818220,601
131	F	7479495,054	5818219,37
132	F	7479503,305	5818210,212
133	F	7479504,936	5818202,073
134	F	7479514,095	5818199,805
135	F	7479497,952	5818164,516
136	F	7479476,292	5818117,177
137	A	7480056,563	5818002,82
138	A	7480096,756	5817959,81
139	A	7480117,027	5817944,335
140	A	7480158,908	5817914,575
141	A	7480173,528	5817900,038
142	A	7480191,218	5817890,652
143	A	7480209,928	5817882,986
144	A	7480249,915	5817871,953
145	A	7480308,103	5817852,384
146	A	7480367,31	5817834,545
147	A	7480340,52	5817790,055
148	A	7480350,949	5817784,818
149	A	7480366,41	5817770,941
150	A	7480404,055	5817719,532
151	A	7480431,963	5817652,553
152	A	7480449,73	5817595,732

153	A	7480461,863	5817568,286
154	A	7480472,778	5817529,672
155	A	7480482,669	5817521,974
156	A	7480502,79	5817499,91
157	A	7480537,071	5817477,277
158	A	7480541,011	5817472,538
159	A	7480577,682	5817446,427
160	A	7480569,702	5817447,845
161	A	7480536,121	5817475,827
162	A	7480495,761	5817498,459
163	A	7480455,119	5817538,558
164	A	7480418,399	5817559,41
165	A	7480338,185	5817634,061
166	A	7480335,021	5817659,327
167	A	7480324,668	5817687,113
168	A	7480301,803	5817732,075
169	A	7480282,5	5817760,269
170	A	7480211,478	5817818,762
171	A	7480159	5817838,752
172	A	7480130,53	5817856,836
173	A	7480021,518	5817930,871
174	A	7479932,32	5817973,863
175	A	7479902,602	5817980,308
176	A	7479847,667	5817982,969
177	A	7479834,539	5817980,607
178	A	7479823,861	5817972,776
179	A	7479811,842	5817974,054
180	A	7479791,545	5817968,542
181	A	7479765,14	5817953,569
182	A	7479717,349	5817924,964
183	A	7479680,125	5817913,01
184	A	7479637,663	5817887,396
185	A	7479619,236	5817879,673
186	A	7479599,578	5817883,15
187	A	7479573,69	5817885,666
188	A	7479525,452	5817900,017
189	A	7479516,433	5817900,045
190	A	7479468,938	5817896,298
191	A	7479448,391	5817894,685
192	A	7479430,973	5817889,883
193	A	7479397,888	5817881,819
194	A	7479395,279	5817876,799
195	A	7479396,12	5817871,729
196	A	7479401,192	5817855,462
197	A	7479378,285	5817849,799
198	A	7479377,225	5817849,328
199	A	7479375,975	5817848,768
200	A	7479346,86	5817837,365
201	A	7479349,624	5817874,042
202	A	7479349,853	5817877,031
203	A	7479403,315	5817959,662
204	A	7479436,061	5817961,577
205	A	7479460,698	5817966,47
206	A	7479498,783	5817973,865

207	A	7479508,712	5817976,436
208	A	7479543,006	5817987,591
209	A	7479549,735	5817992,261
210	A	7479570,442	5817998,954
211	A	7479586,599	5818007,826
212	A	7479616,644	5818020,729
213	A	7479632,792	5818024,181
214	A	7479742,796	5818052,846
215	A	7479739,906	5818055,315
216	A	7479774,532	5818060,51
217	A	7479794,39	5818063,053
218	A	7479829,976	5818065,088
219	A	7479868,163	5818058,895
220	A	7479888,121	5818057,198
221	A	7479945,196	5818055,007
222	A	7479968,484	5818050,311
223	A	7480056,563	5818002,82
224	A	7478008,519	5818104,999
225	A	7478028,876	5818048,557
226	A	7478036,797	5818035,59
227	A	7478049,258	5818019,823
228	A	7478063,169	5818005,447
229	A	7478077,07	5817991,071
230	A	7478097,59	5817979,955
231	A	7478120,769	5817974,089
232	A	7478141,138	5817967,083
233	A	7478161,457	5817961,077
234	A	7478176,335	5817963,809
235	A	7478190,813	5817968,911
236	A	7478230,414	5818000,194
237	A	7478261,407	5818026,436
238	A	7478297,24	5818045,18
239	A	7478345,66	5818077,414
240	A	7478376,677	5818078,299
241	A	7478406,433	5818083,123
242	A	7478436,37	5818084,958
243	A	7478434,34	5818063,152
244	A	7478432,187	5817980,627
245	A	7478273,816	5817960,734
246	A	7478239,215	5817924,403
247	A	7478208,131	5817906,45
248	A	7478146,407	5817904,82
249	A	7478106,849	5817916,323
250	A	7478101,11	5817918,842
251	A	7478095,46	5817921,32
252	A	7478066,941	5817933,835
253	A	7478052,481	5817941,062
254	A	7478037,271	5817946,859
255	A	7477979,653	5817972,147
256	A	7477951,693	5817990,401
257	A	7477941,78	5818012,357
258	A	7477924,096	5818048,281
259	A	7477903,313	5818080,845
260	A	7477906,869	5818100,923

261	A	7477919,979	5818096,206
262	A	7477897,489	5818232,129
263	A	7477901,274	5818264,726
264	A	7477897,841	5818284,413
265	A	7477922,38	5818336,942
266	A	7477932,75	5818396,378
267	A	7477935,681	5818446,283
268	A	7477925,236	5818485,058
269	A	7477915,879	5818532,712
270	A	7477915,869	5818533,332
271	A	7477916,446	5818552,2
272	A	7477909,53	5818593,685
273	A	7477901,281	5818653,127
274	A	7477900,018	5818673,105
275	A	7477905,704	5818693,894
276	A	7477931,462	5818756,292
277	A	7477950,182	5818808,13
278	A	7477968,717	5818886,795
279	A	7477991,734	5818956,901
280	A	7478026,582	5819007,292
281	A	7478073,161	5819049,395
282	A	7478077,64	5819052,005
283	A	7478107,674	5819069,558
284	A	7478165,568	5819137,251
285	A	7478251,575	5819222,646
286	A	7478255,034	5819226,086
287	A	7478259,981	5819243,765
288	A	7478266,357	5819266,534
289	A	7478273,382	5819291,642
290	A	7478280,657	5819317,651
291	A	7478287,553	5819342,219
292	A	7478351,855	5819222,871
293	A	7478332,88	5819208,21
294	A	7478307,945	5819191,508
295	A	7478284,06	5819173,106
296	A	7478273,842	5819166,005
297	A	7478271,313	5819161,575
298	A	7478226,106	5819108,133
299	A	7478220,288	5819099,943
300	A	7478204,912	5819088,202
301	A	7478173,1	5819058,17
302	A	7478157,083	5819046,198
303	A	7478123,85	5819023,855
304	A	7478112,042	5819016,274
305	A	7478108,204	5819010,824
306	A	7478097,126	5818999,674
307	A	7478083,52	5818984,713
308	A	7478071,574	5818968,653
309	A	7478060,448	5818952,023
310	A	7478044,035	5818914,894
311	A	7478029,614	5818872,096
312	A	7478011,758	5818794,111
313	A	7477998,129	5818735,684
314	A	7477993,902	5818716,136

315	A	7477991,289	5818675,299
316	A	7477993,859	5818612,686
317	A	7477995,11	5818602,707
318	A	7477995,878	5818552,652
319	A	7477996,289	5818546,913
320	A	7478000,688	5818486,749
321	A	7478001,145	5818445,324
322	A	7478000,165	5818443,024
323	A	7478000,411	5818408,857
324	A	7477983,402	5818351,29
325	A	7477980,698	5818314,113
326	A	7477978,755	5818273,377
327	A	7477976,529	5818245,43
328	A	7477971,513	5818225,431
329	A	7477974,496	5818205,433
330	A	7477986,478	5818185,427
331	A	7477993,469	5818175,419
332	A	7477994,501	5818165
333	A	7477999,194	5818143,083
334	A	7478005,447	5818118,707
335	A	7478008,519	5818104,999
336	I	7478111,418	5817796,265
337	I	7478097,882	5817783,525
338	I	7478077,261	5817797
339	I	7478039,36	5817827,871
340	I	7478028,45	5817838,118
341	I	7478012,99	5817847,435
342	I	7477999,95	5817854,922
343	I	7477986,35	5817862,719
344	I	7477938,52	5817889,579
345	I	7477925,31	5817896,696
346	I	7477894,511	5817913,28
347	I	7477943,103	5817929,926
348	I	7477946,683	5817931,146
349	I	7477956,1	5817941,137
350	I	7477962,413	5817946,747
351	I	7478105,778	5817864,592
352	I	7478109,244	5817824,312
353	I	7478111,418	5817796,265
354	I	7477822,102	5818136,326
355	I	7477862,448	5818074,969
356	I	7477915,085	5818001,234
357	I	7477872,38	5817930,935
358	I	7477866,31	5817935,773
359	I	7477771,725	5818022,55
360	I	7477767,315	5818025,529
361	I	7477765,195	5818027,088
362	I	7477741,695	5818040,263
363	I	7477669,246	5818081,118
364	I	7477661,01	5818085,982
365	I	7477686,657	5818127,144
366	I	7477742,881	5818115,899
367	I	7477794,475	5818145,665
368	I	7477798,444	5818156,248

369	I	7477815,211	5818148,294
370	I	7477822,102	5818136,326
371	J	7478431,508	5817976,688
372	J	7478408,142	5817840,248
373	J	7478403,227	5817811,52
374	J	7478398,371	5817790,011
375	J	7478393,067	5817757,483
376	J	7478371,748	5817760,96
377	J	7478345,78	5817765,805
378	J	7478324,461	5817769,941
379	J	7478293,454	5817772,646
380	J	7478282,945	5817772,685
381	J	7478278,656	5817772,694
382	J	7478275,246	5817772,703
383	J	7478260,997	5817773,061
384	J	7478239,62	5817766,728
385	J	7478221,28	5817757,491
386	J	7478225,839	5817784,894
387	J	7478245,781	5817822,344
388	J	7478251,065	5817855,911
389	J	7478265,734	5817854,093
390	J	7478269,932	5817907,54
391	J	7478268,275	5817954,916
392	J	7478273,816	5817960,734
393	J	7478297,799	5817963,747
394	J	7478432,187	5817980,627
395	J	7478431,508	5817976,688
396	H	7477897,489	5818232,129
397	H	7477919,979	5818096,206
398	H	7477906,869	5818100,923
399	H	7477903,313	5818080,845
400	H	7477924,096	5818048,281
401	H	7477941,78	5818012,357
402	H	7477951,693	5817990,401
403	H	7477979,653	5817972,147
404	H	7478037,271	5817946,859
405	H	7478052,481	5817941,062
406	H	7478066,941	5817933,835
407	H	7478095,46	5817921,32
408	H	7478101,11	5817918,842
409	H	7478106,849	5817916,323
410	H	7478146,407	5817904,82
411	H	7478208,131	5817906,45
412	H	7478239,215	5817924,403
413	H	7478268,275	5817954,916
414	H	7478269,932	5817907,54
415	H	7478265,734	5817854,093
416	H	7478251,065	5817855,911
417	H	7478245,781	5817822,344
418	H	7478225,839	5817784,894
419	H	7478221,28	5817757,491
420	H	7478200,637	5817747,094
421	H	7478177,95	5817742,041
422	H	7478164,762	5817740,619

423	H	7478157,542	5817742,168
424	H	7478122,152	5817766,48
425	H	7478097,882	5817783,525
426	H	7478111,418	5817796,265
427	H	7478109,244	5817824,312
428	H	7478105,778	5817864,592
429	H	7477962,413	5817946,747
430	H	7477956,1	5817941,137
431	H	7477946,683	5817931,146
432	H	7477943,103	5817929,926
433	H	7477894,511	5817913,28
434	H	7477872,38	5817930,935
435	H	7477915,085	5818001,234
436	H	7477862,448	5818074,969
437	H	7477822,102	5818136,326
438	H	7477815,211	5818148,294
439	H	7477798,444	5818156,248
440	H	7477794,475	5818145,665
441	H	7477742,881	5818115,899
442	H	7477686,657	5818127,144
443	H	7477661,01	5818085,982
444	H	7477604,886	5818119,124
445	H	7477534,575	5818172,178
446	H	7477533,891	5818193,615
447	H	7477533,602	5818252,61
448	H	7477521,774	5818311,622
449	H	7477515,62	5818338,478
450	H	7477522,646	5818355,408
451	H	7477540,513	5818369,099
452	H	7477607,998	5818419,105
453	H	7477665,985	5818460,92
454	H	7477698,128	5818485,182
455	H	7477709,026	5818496,123
456	H	7477721,572	5818508,853
457	H	7477726,551	5818513,294
458	H	7477737,387	5818530,374
459	H	7477754,08	5818565,633
460	H	7477754,269	5818571,232
461	H	7477755,488	5818573,752
462	H	7477765,394	5818593,042
463	H	7477772,901	5818608,412
464	H	7477785,785	5818642,22
465	H	7477804,769	5818727,055
466	H	7477889,82	5818729,328
467	H	7477889,44	5818732,418
468	H	7478007,483	5819073,712
469	H	7478007,803	5819073,532
470	H	7478039,982	5819060,099
471	H	7478073,161	5819049,395
472	H	7478026,582	5819007,292
473	H	7477991,734	5818956,901
474	H	7477968,717	5818886,795
475	H	7477950,182	5818808,13
476	H	7477931,462	5818756,292



477	H	7477905,704	5818693,894
478	H	7477900,018	5818673,105
479	H	7477901,281	5818653,127
480	H	7477909,53	5818593,685
481	H	7477916,446	5818552,2
482	H	7477915,869	5818533,332
483	H	7477915,879	5818532,712
484	H	7477925,236	5818485,058
485	H	7477935,681	5818446,283
486	H	7477932,75	5818396,378
487	H	7477922,38	5818336,942
488	H	7477897,841	5818284,413
489	H	7477901,274	5818264,726
490	H	7477897,489	5818232,129
491	G	7479319,483	5817772,437
492	G	7479292,935	5817711,559
493	G	7479281,86	5817687,54
494	G	7479270,775	5817663,47
495	G	7479259,75	5817639,571
496	G	7479258,751	5817637,391
497	G	7479248,515	5817615,182
498	G	7479246,316	5817610,412
499	G	7479229,554	5817573,113
500	G	7479216,48	5817544,024
501	G	7479175,659	5817453,206
502	G	7479119,014	5817328,85
503	G	7479116,525	5817323,39
504	G	7479107,178	5817314,649
505	G	7478949,387	5817167,179
506	G	7478812,93	5817042,44
507	G	7478472,828	5817203,811
508	G	7478266,072	5817301,919
509	G	7478289,105	5817334,539
510	G	7478286,823	5817348,707
511	G	7478282,979	5817372,594
512	G	7478279,636	5817393,372
513	G	7478279,146	5817396,431
514	G	7478262,586	5817408,538
515	G	7478260,273	5817423,386
516	G	7478264,831	5817434,825
517	G	7478277,635	5817466,924
518	G	7478280,975	5817466,145
519	G	7478291,864	5817463,587
520	G	7478310,886	5817499,116
521	G	7478321,122	5817518,166
522	G	7478323,058	5817542,214
523	G	7478323,787	5817551,233
524	G	7478329,641	5817580,941
525	G	7478350,69	5817639,058
526	G	7478354,198	5817648,768
527	G	7478387,781	5817737,195
528	G	7478390,609	5817745,304
529	G	7478530,91	5817712,359
530	G	7478537,35	5817710,741

531	G	7478577,737	5817701,878
532	G	7478598,886	5817699,461
533	G	7478622,813	5817699,645
534	G	7478648,31	5817702,169
535	G	7478708,752	5817715,687
536	G	7478790,471	5817734,388
537	G	7478813,748	5817738,651
538	G	7478832,786	5817739,804
539	G	7478864,643	5817738,969
540	G	7478954,035	5817737,823
541	G	7478981,772	5817735,328
542	G	7478999,911	5817731,581
543	G	7479026,289	5817729,495
544	G	7479065,505	5817730,711
545	G	7479104,35	5817735,797
546	G	7479144,904	5817748,622
547	G	7479186,188	5817761,097
548	G	7479199,956	5817762,179
549	G	7479227,504	5817763,764
550	G	7479266,599	5817767,199
551	G	7479295,305	5817774,833
552	G	7479326	5817787,227
553	G	7479319,483	5817772,437
554	G	7478560,444	5817918,314
555	G	7478550,757	5817893,819
556	G	7478428,269	5817957,774
557	G	7478431,508	5817976,688
558	G	7478432,187	5817980,627
559	G	7478473,142	5817985,963
560	G	7478511,522	5817961,152
561	G	7478560,444	5817918,314
562	G	7479110,776	5818257,706
563	G	7479253,912	5818255,359
564	G	7479455,962	5818255,82
565	G	7479497,518	5818257,317
566	G	7479514,095	5818199,805
567	G	7479504,936	5818202,073
568	G	7479503,305	5818210,212
569	G	7479495,054	5818219,37
570	G	7479244,648	5818220,601
571	G	7479241,356	5818017,511
572	G	7479211,982	5818017,512
573	G	7479186,42	5818017,512
574	G	7479160,623	5817992,376
575	G	7479125,566	5817973,194
576	G	7479099,769	5817967,241
577	G	7479079,263	5817961,949
578	G	7479014,44	5817960,626
579	G	7478964,169	5817946,074
580	G	7478893,393	5817971,871
581	G	7478816,951	5817976,247
582	G	7478667,836	5818018,835
583	G	7478626,825	5818043,309
584	G	7478585,153	5818108,132

585	G	7478579,861	5818137,897
586	G	7478565,309	5818135,252
587	G	7478551,419	5818129,96
588	G	7478539,512	5818145,835
589	G	7478508,424	5818145,173
590	G	7478484,611	5818162,371
591	G	7478446,908	5818149,804
592	G	7478434,713	5818160,453
593	G	7478436,37	5818084,958
594	G	7478406,433	5818083,123
595	G	7478376,677	5818078,299
596	G	7478345,66	5818077,414
597	G	7478297,24	5818045,18
598	G	7478261,407	5818026,436
599	G	7478230,414	5818000,194
600	G	7478190,813	5817968,911
601	G	7478176,335	5817963,809
602	G	7478161,457	5817961,077
603	G	7478141,138	5817967,083
604	G	7478120,769	5817974,089
605	G	7478097,59	5817979,955
606	G	7478077,07	5817991,071
607	G	7478063,169	5818005,447
608	G	7478049,258	5818019,823
609	G	7478036,797	5818035,59
610	G	7478028,876	5818048,557
611	G	7478008,519	5818104,999
612	G	7478005,447	5818118,707
613	G	7477999,194	5818143,083
614	G	7477994,501	5818165
615	G	7477993,469	5818175,419
616	G	7477986,478	5818185,427
617	G	7477974,496	5818205,433
618	G	7477971,513	5818225,431
619	G	7477976,529	5818245,43
620	G	7477978,755	5818273,377
621	G	7477980,698	5818314,113
622	G	7477983,402	5818351,29
623	G	7478000,411	5818408,857
624	G	7478000,165	5818443,024
625	G	7478001,145	5818445,324
626	G	7478000,688	5818486,749
627	G	7477996,289	5818546,913
628	G	7478425,955	5818559,419
629	G	7478891,227	5818572,96
630	G	7478898,58	5818550,364
631	G	7478950,101	5818388,348
632	G	7478960,633	5818363,622
633	G	7478966,244	5818355,874
634	G	7478970,225	5818350,385
635	G	7479110,776	5818257,706
636	K	7478296,646	5817760,578
637	K	7478317,354	5817758,241
638	K	7478321,653	5817759,882

639	K	7478340,742	5817755,845
640	K	7478359,781	5817751,819
641	K	7478390,609	5817745,304
642	K	7478387,781	5817737,195
643	K	7478354,198	5817648,768
644	K	7478350,69	5817639,058
645	K	7478329,641	5817580,941
646	K	7478323,787	5817551,233
647	K	7478323,058	5817542,214
648	K	7478321,122	5817518,166
649	K	7478310,886	5817499,116
650	K	7478291,864	5817463,587
651	K	7478280,975	5817466,145
652	K	7478263,886	5817527,006
653	K	7478261,485	5817535,605
654	K	7478248,383	5817560
655	K	7478231,569	5817591,825
656	K	7478227,438	5817599,743
657	K	7478227,326	5817603,579
658	K	7478229,077	5817605,783
659	K	7478212,825	5817632,778
660	K	7478194,972	5817662,422
661	K	7478185,23	5817675,619
662	K	7478174,629	5817688,636
663	K	7478169,739	5817695,495
664	K	7478134,334	5817745,104
665	K	7478144,854	5817737,416
666	K	7478153,514	5817732,808
667	K	7478164,234	5817730,51
668	K	7478179,582	5817732,162
669	K	7478204,029	5817737,606
670	K	7478234,493	5817753,649
671	K	7478243,321	5817757,4
672	K	7478263,838	5817763,473
673	K	7478273,648	5817763,164
674	K	7478296,646	5817760,578
675	Rezerwat	7478484,611	5818162,371
676	Rezerwat	7478508,424	5818145,173
677	Rezerwat	7478539,512	5818145,835
678	Rezerwat	7478551,419	5818129,96
679	Rezerwat	7478565,309	5818135,252
680	Rezerwat	7478579,861	5818137,897
681	Rezerwat	7478585,153	5818108,132
682	Rezerwat	7478626,825	5818043,309
683	Rezerwat	7478667,836	5818018,835
684	Rezerwat	7478816,951	5817976,247
685	Rezerwat	7478893,393	5817971,871
686	Rezerwat	7478964,169	5817946,074
687	Rezerwat	7479014,44	5817960,626
688	Rezerwat	7479079,263	5817961,949
689	Rezerwat	7479099,769	5817967,241
690	Rezerwat	7479125,566	5817973,194
691	Rezerwat	7479160,623	5817992,376
692	Rezerwat	7479186,42	5818017,512

693	Rezerwat	7479211,982	5818017,512
694	Rezerwat	7479241,356	5818017,511
695	Rezerwat	7479240,5	5817964,716
696	Rezerwat	7479410,662	5817973,691
697	Rezerwat	7479406,504	5817964,602
698	Rezerwat	7479403,315	5817959,662
699	Rezerwat	7479349,853	5817877,031
700	Rezerwat	7479349,624	5817874,042
701	Rezerwat	7479346,86	5817837,365
702	Rezerwat	7479346,481	5817832,385
703	Rezerwat	7479332,247	5817800,206
704	Rezerwat	7479291,894	5817784,422
705	Rezerwat	7479264,378	5817777,058
706	Rezerwat	7479227,242	5817773,692
707	Rezerwat	7479199,605	5817772,328
708	Rezerwat	7479196,676	5817772,062
709	Rezerwat	7479182,297	5817770,756
710	Rezerwat	7479161,417	5817764,324
711	Rezerwat	7479142,153	5817758,391
712	Rezerwat	7479101,819	5817746,516
713	Rezerwat	7479065,263	5817740,77
714	Rezerwat	7479026,567	5817739,574
715	Rezerwat	7479000,479	5817741,57
716	Rezerwat	7478982,931	5817745,327
717	Rezerwat	7478955,123	5817747,882
718	Rezerwat	7478865,222	5817748,988
719	Rezerwat	7478832,105	5817749,893
720	Rezerwat	7478813,147	5817748,8
721	Rezerwat	7478787,45	5817744,836
722	Rezerwat	7478740,995	5817733,762
723	Rezerwat	7478711,19	5817726,656
724	Rezerwat	7478707,301	5817725,726
725	Rezerwat	7478646,649	5817712,348
726	Rezerwat	7478622,062	5817709,874
727	Rezerwat	7478600,344	5817709,221
728	Rezerwat	7478580,206	5817711,727
729	Rezerwat	7478541,018	5817720,71
730	Rezerwat	7478533,809	5817721,829
731	Rezerwat	7478392,647	5817755,094
732	Rezerwat	7478393,067	5817757,483
733	Rezerwat	7478398,371	5817790,011
734	Rezerwat	7478403,227	5817811,52
735	Rezerwat	7478408,142	5817840,248
736	Rezerwat	7478428,269	5817957,774
737	Rezerwat	7478550,757	5817893,819
738	Rezerwat	7478560,444	5817918,314
739	Rezerwat	7478511,522	5817961,152
740	Rezerwat	7478473,142	5817985,963
741	Rezerwat	7478432,187	5817980,627
742	Rezerwat	7478434,34	5818063,152
743	Rezerwat	7478436,37	5818084,958
744	Rezerwat	7478434,713	5818160,453
745	Rezerwat	7478446,908	5818149,804
746	Rezerwat	7478484,611	5818162,371

747	B	7479498,783	5817973,865
748	B	7479460,698	5817966,47
749	B	7479436,061	5817961,577
750	B	7479403,315	5817959,662
751	B	7479406,504	5817964,602
752	B	7479410,662	5817973,691
753	B	7479476,292	5818117,177
754	B	7479497,952	5818164,516
755	B	7479515,831	5818161,729
756	B	7479518,991	5818161,24
757	B	7479520,533	5818146,821
758	B	7479539,011	5818149,224
759	B	7479549,84	5818150,636
760	B	7479565,048	5818152,608
761	B	7479580,346	5818154,59
762	B	7479581,527	5818146,991
763	B	7479590,186	5818148,402
764	B	7479598,365	5818148,693
765	B	7479601,979	5818121,187
766	B	7479585,901	5818118,944
767	B	7479589,494	5818095,977
768	B	7479592,067	5818079,529
769	B	7479595,8	5818056,142
770	B	7479631,146	5818061,537
771	B	7479631,266	5818058,898
772	B	7479632,792	5818024,181
773	B	7479616,644	5818020,729
774	B	7479586,599	5818007,826
775	B	7479570,442	5817998,954
776	B	7479549,735	5817992,261
777	B	7479543,006	5817987,591
778	B	7479508,712	5817976,436
779	B	7479498,783	5817973,865
780	C	7479902,602	5817980,308
781	C	7479932,32	5817973,863
782	C	7480021,518	5817930,871
783	C	7480130,53	5817856,836
784	C	7480159	5817838,752
785	C	7480127,85	5817853,866
786	C	7480019,279	5817927,561
787	C	7479932,081	5817968,864
788	C	7479899,453	5817977,458
789	C	7479847,528	5817979,979
790	C	7479824,502	5817967,597
791	C	7479812,893	5817970,195
792	C	7479793,085	5817964,812
793	C	7479767,15	5817950,12
794	C	7479719,36	5817920,385
795	C	7479681,725	5817909,34
796	C	7479639,264	5817883,736
797	C	7479617,737	5817875,974
798	C	7479603,278	5817877,681
799	C	7479599,289	5817878,16
800	C	7479593,533	5817852,802

801	C	7479593,464	5817845,313
802	C	7479584,559	5817820,744
803	C	7479571,015	5817791,875
804	C	7479563,058	5817780,544
805	C	7479559,809	5817774,904
806	C	7479555,88	5817772,914
807	C	7479549,311	5817770,533
808	C	7479545,541	5817771,553
809	C	7479527,882	5817776,349
810	C	7479527,612	5817776,419
811	C	7479514,593	5817780,197
812	C	7479497,324	5817785,164
813	C	7479489,624	5817786,942
814	C	7479481,344	5817788,971
815	C	7479473,615	5817791,129
816	C	7479465,865	5817793,298
817	C	7479453,136	5817797,086
818	C	7479436,487	5817801,683
819	C	7479403,709	5817809,847
820	C	7479384,69	5817810,723
821	C	7479370,842	5817809,031
822	C	7479360,293	5817807,75
823	C	7479330,548	5817797,166
824	C	7479332,247	5817800,206
825	C	7479346,481	5817832,385
826	C	7479346,86	5817837,365
827	C	7479375,975	5817848,768
828	C	7479377,225	5817849,328
829	C	7479378,285	5817849,799
830	C	7479401,192	5817855,462
831	C	7479396,12	5817871,729
832	C	7479395,279	5817876,799
833	C	7479397,888	5817881,819
834	C	7479430,973	5817889,883
835	C	7479448,391	5817894,685
836	C	7479468,938	5817896,298
837	C	7479516,433	5817900,045
838	C	7479525,452	5817900,017
839	C	7479573,69	5817885,666
840	C	7479599,578	5817883,15
841	C	7479619,236	5817879,673
842	C	7479637,663	5817887,396
843	C	7479680,125	5817913,01
844	C	7479717,349	5817924,964
845	C	7479765,14	5817953,569
846	C	7479791,545	5817968,542
847	C	7479811,842	5817974,054
848	C	7479823,861	5817972,776
849	C	7479834,539	5817980,607
850	C	7479847,667	5817982,969
851	C	7479902,602	5817980,308
852	D	7479360,251	5817759,765
853	D	7479360,011	5817759,225
854	D	7479346,397	5817728,516

855	D	7479331,254	5817694,437
856	D	7479323,185	5817698,055
857	D	7479313,215	5817702,513
858	D	7479292,935	5817711,559
859	D	7479319,483	5817772,437
860	D	7479326	5817787,227
861	D	7479340,898	5817791,469
862	D	7479361,755	5817797,431
863	D	7479377,263	5817798,654
864	D	7479378,583	5817798,764
865	D	7479360,251	5817759,765



Załącznik Nr 10 do Zarządzenia  
Regionalnego Dyrektora Ochrony Środowiska w Warszawie  
z dnia 29 września 2016 r.

**Opis granic ustaleń do studium uwarunkowań i kierunków zagospodarowania przestrzennego gminy Pomiechówek, miejscowych planów zagospodarowania przestrzennego gminy Pomiechówek, planu zagospodarowania przestrzennego województwa mazowieckiego, dotyczące eliminacji lub ograniczenia zagrożeń wewnętrznych lub zewnętrznych**

<b>Obręb ewidencyjny</b>	<b>Numer działki ewidencyjnej</b>	<b>Strefa</b>
Goławice Drugie	140	A
Goławice Drugie	140	Rezerwat
Goławice Drugie	148	G
Goławice Drugie	149	G
Goławice Drugie	149	Rezerwat
Goławice Drugie	150	G
Goławice Drugie	150	Rezerwat
Goławice Drugie	151	F
Goławice Drugie	160	A
Kosewko	1	B
Kosewko	4	E
Kosewko	6	E
Kosewko	8	A
Kosewko	9	A
Kosewko	11	C
Kosewko	12	C
Kosewko	13	C
Kosewko	14	C
Kosewko	15	C
Kosewko	16	C
Kosewko	17	C
Kosewko	18	C
Kosewko	19	A
Kosewko	19	C
Kosewko	21	C
Kosewko	22	C
Kosewko	23	C
Kosewko	24	C
Kosewko	25	C
Kosewko	26	C
Kosewko	27	C
Kosewko	29	C
Kosewko	30	C
Kosewko	118	D
Kosewko	119	D
Kosewko	31/2	C
Kosewko	20/1	C
Kosewko	28/1	C
Kosewko	31/1	C
Kosewko	2/1	E
Kosewko	2/2	E
Kosewko	2/3	E
Kosewko	2/4	E
Kosewko	2/5	E
Kosewko	2/6	E

Kosewko	2/7	E
Kosewko	2/8	E
Kosewko	2/9	E
Kosewko	2/10	E
Kosewko	2/11	E
Kosewko	2/12	E
Kosewko	2/13	E
Kosewko	2/14	E
Kosewko	2/15	E
Kosewko	2/16	B
Kosewko	20/2	C
Kosewko	3/1	B
Kosewko	31/3	C
Kosewko	5/2	E
Kosewko	5/3	E
Kosewko	5/5	E
Kosewko	5/7	E
Kosewko	5/8	E
Kosewko	5/9	E
Kosewko	7/1	E
Kosewko	7/2	E
Szczypiorno	54	H
Szczypiorno	56	H
Szczypiorno	57	H
Szczypiorno	59	I
Szczypiorno	62	H
Szczypiorno	62	I
Szczypiorno	63	H
Szczypiorno	64	H
Szczypiorno	64	I
Szczypiorno	65	H
Szczypiorno	65	I
Szczypiorno	66	I
Szczypiorno	67	H
Szczypiorno	67	I
Szczypiorno	68	I
Szczypiorno	70	J
Szczypiorno	71	J
Szczypiorno	72	J
Szczypiorno	73	J
Szczypiorno	74	J
Szczypiorno	77	J
Szczypiorno	78	J
Szczypiorno	79	J
Szczypiorno	81	L
Szczypiorno	178	K
Szczypiorno	179	K
Szczypiorno	180	K
Szczypiorno	181	K
Szczypiorno	209	K
Szczypiorno	210	K
Szczypiorno	211	K
Szczypiorno	212	K
Szczypiorno	213	K

Szczypiorno	214	K
Szczypiorno	215	K
Szczypiorno	216	K
Szczypiorno	217	K
Szczypiorno	55/1	H
Szczypiorno	58/1	H
Szczypiorno	58/1	I
Szczypiorno	58/2	I
Szczypiorno	58/3	I
Szczypiorno	60/1	I
Szczypiorno	60/2	H
Szczypiorno	60/2	I
Szczypiorno	61/1	H
Szczypiorno	61/1	I
Szczypiorno	61/2	H
Szczypiorno	69/1	J
Szczypiorno	69/2	H
Szczypiorno	69/2	J
Szczypiorno	75/1	J
Szczypiorno	75/3	J
Szczypiorno	75/4	J
Szczypiorno	75/5	J
Szczypiorno	76/1	J
Szczypiorno	76/2	J
Szczypiorno	80/2	J
Szczypiorno	80/3	J
Szczypiorno	182/3	K
Szczypiorno	182/4	K
Szczypiorno	182/5	K
Szczypiorno	183/2	K
Szczypiorno	183/3	K
Szczypiorno	183/4	K
Szczypiorno	183/5	K
Szczypiorno	241/1	G
Szczypiorno	241/1	Rezerwat
Szczypiorno	241/2	G
Szczypiorno	241/3	L
Szczypiorno	242/1	Rezerwat
Szczypiorno	242/2	G
Szczypiorno	242/3	L