



DZIENNIK URZĘDOWY

WOJEWÓDZTWA MAZOWIECKIEGO

Warszawa, dnia 24 kwietnia 2015 r.

Poz. 3954

ZARZĄDZENIE REGIONALNEGO DYREKTORA OCHRONY ŚRODOWISKA W WARSZAWIE

z dnia 15 kwietnia 2015 r.

w sprawie ustanowienia planu zadań ochronnych dla obszaru Natura 2000 Rogoźnica PLH140036

Na podstawie art. 28 ust. 5 ustawy z dnia 16 kwietnia 2004 r. o ochronie przyrody (Dz. U. z 2013 r. poz. 627, z późn. zm.¹⁾) zarządza się, co następuje:

§ 1. Ustanawia się plan zadań ochronnych dla obszaru Natura 2000 Rogoźnica PLH140036, zwanego dalej „obszarem Natura 2000”.

§ 2. Opis granic obszaru Natura 2000 określa załącznik nr 1 do zarządzenia.

§ 3. Mapę obszaru Natura 2000 określa załącznik nr 2 do zarządzenia.

§ 4. Identyfikację istniejących i potencjalnych zagrożeń dla zachowania właściwego stanu ochrony siedlisk przyrodniczych, będących przedmiotami ochrony w obszarze Natura 2000 określa załącznik nr 3 do zarządzenia.

§ 5. Cele działań ochronnych w obszarze Natura 2000 określa załącznik nr 4 do zarządzenia.

§ 6. 1. Działania ochronne w obszarze Natura 2000 ze wskazaniem podmiotów odpowiedzialnych za ich wykonanie i obszarów ich wdrażania określa załącznik nr 5 do zarządzenia.

2. Mapę działań ochronnych w obszarze Natura 2000 określa załącznik nr 6 do zarządzenia.

§ 7. Zarządzenie wchodzi w życie po upływie 14 dni od dnia ogłoszenia.

Regionalny Dyrektor Ochrony Środowiska w Warszawie:
Aleksandra Atłowska

¹⁾Zmiany tekstu jednolitego wymienionej ustawy zostały ogłoszone w Dz. U. z 2013 r. poz. 628 i 842, z 2014 r. poz. 805, 850, 926, 1002, 1101 i 1863 oraz z 2015 r. poz. 222.

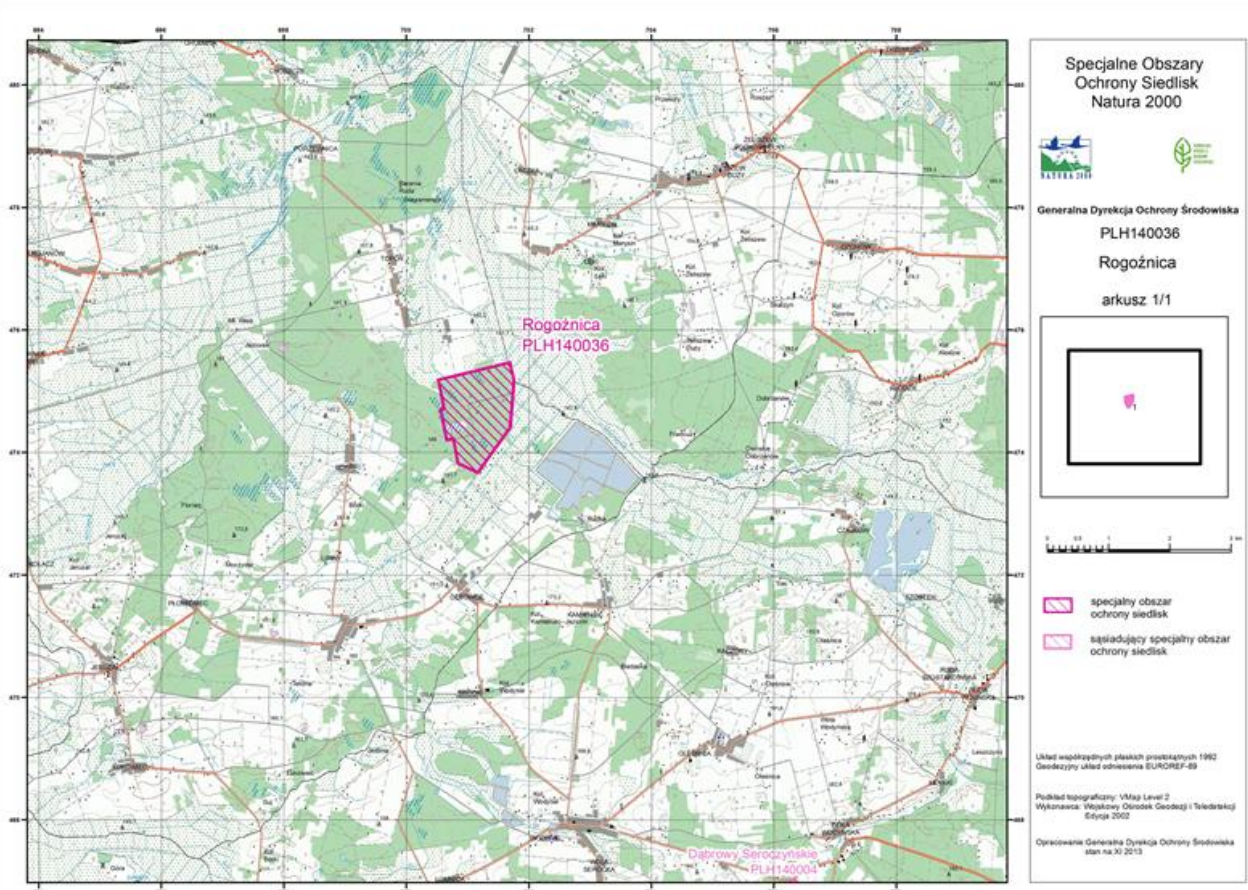
Załącznik Nr 1 do Zarządzenia
Regionalnego Dyrektora Ochrony Środowiska w Warszawie
z dnia 15 kwietnia 2015 r.

**Opis granic obszaru Natura 2000 - współrzędne punktów załamania granicy obszaru w układzie
współrzędnych płaskich prostokątnych PL – 1992**

Lp.	Współrzędne Y	Współrzędne X
1	701694,46	474412,65
2	701164,83	473672,37
3	700839,83	473822,83
4	700764,6	474226,08
5	700653,26	474205,01
6	700556,96	474698,53
7	700611,13	474716,59
8	700520,85	475186,03
9	701688,44	475468,9
10	701754,65	475177
11	701694,46	474412,65

Załącznik Nr 2 do Zarządzenia
Regionalnego Dyrektora Ochrony Środowiska w Warszawie
z dnia 15 kwietnia 2015 r.

Mapa obszaru Natura 2000



Załącznik Nr 3 do Zarządzenia
Regionalnego Dyrektora Ochrony Środowiska w Warszawie
z dnia 15 kwietnia 2015 r.

Identyfikacja istniejących i potencjalnych zagrożeń dla zachowania właściwego stanu ochrony siedlisk przyrodniczych będących przedmiotami ochrony w obszarze Natura 2000

Lp.	Przedmiot ochrony	Zagrożenia		Opis zagrożenia
		Istniejące	Potencjalne	
1	7140 Torfowiska przejściowe i trzęsawiska (przeważnie z roślinnością <i>Scheuchzerio-Caricetea</i>)	X Brak zagrożeń i nacisków.	J02.01 Zasypywanie terenu, melioracje i osuszanie - ogólnie. K02.01 Zmiana składu gatunkowego (sukcesja).	B02 Zagrożenie zdefiniowano jako istniejące dla siedliska 91E0* występującego w wydzieleniach leśnych: 211 a, b, c Nadleśnictwa Mińsk, to jest oddziałach gdzie prowadzone jest gospodarcze wykorzystanie drzewostanu. Hodowla i eksploatacja drzewostanów wiąże się z szeregiem zabiegów takich jak trzebieże, zręby, sztuczne nasadzenia i zrywka drewna. W ich wyniku dochodzi do bezpośredniego niszczenia fitocenozy leśnych, co objawia się przede wszystkim niewielkim udziałem drzewostanów dojrzewających i dojrzałych, osiągających wiek powyżej 100 lat. Tym samym, zachodzący w sposób naturalny proces powolnego dojrzewania fitocenozy leśnych zostaje cyklicznie powstrzymany przez człowieka na jednym z jego etapów. W przypadku 91E0* zręb zupełny stanowi wręcz przerwanie ciągłości ekosystemu leśnego i jego ponowne odradzanie. Wielokrotność tego procesu objawia się odtwarzaniem łągu za każdym razem gorszego pod względem przyrodniczym. W wyniku prowadzenia gospodarki leśnej brak jest odpowiedniej ilości martwego drewna, tym samym nie występują wszystkie fazy rozkładu drzew stojących i leżących kłód. Drzewostany są ujednoczone wiekowo i przestrzennie. Prace trzebieżowe w okresie wegetacyjnym prowadzą do niszczenia runa, zwłaszcza podczas zrywki drewna.
2	91D0* Bory i lasy bagienne (<i>Vaccinio uliginosi-Betuletum pubescentis</i> , <i>Vaccinio uliginosi-Pinetum</i> , <i>Pino mugo-Sphagnetum</i> , <i>Sphagno girgensohnii-Piceetum</i>) i brzoźowo-sosnowe bagienne lasy borealne	X Brak zagrożeń i nacisków.	J02.01 Zasypywanie terenu, melioracje i osuszanie - ogólnie. K02.01 Zmiana składu gatunkowego (sukcesja).	Wielokrotność tego procesu objawia się odtwarzaniem łągu za każdym razem gorszego pod względem przyrodniczym. W wyniku prowadzenia gospodarki leśnej brak jest odpowiedniej ilości martwego drewna, tym samym nie występują wszystkie fazy rozkładu drzew stojących i leżących kłód. Drzewostany są ujednoczone wiekowo i przestrzennie. Prace trzebieżowe w okresie wegetacyjnym prowadzą do niszczenia runa, zwłaszcza podczas zrywki drewna.
3	91E0* Łęgi wierzbowe, topolowe, olszowe i jesionowe (<i>Salicetum albo-fragilis</i> , <i>Populetum albae</i> , <i>Alnenion glutinoso-incanae</i>) i olsy źródliskowe	B02 Gospodarka leśna i plantacyjna i użytkowanie lasów i plantacji.	J02.01 Zasypywanie terenu, melioracje i osuszanie - ogólnie. K02.01 Zmiana składu gatunkowego (sukcesja). K04.03 Zawleczenie choroby (patogeny mikrobowe). K04.05 Szkody wyrządzone przez roślinożerców (w tym przez zwierzynę łowną). K06 Inne lub mieszane formy międzygatunkowej konkurencji wśród roślin.	J02.01 Zagrożenie zdefiniowano jako potencjalne dla siedlisk 7140, 91D0* i 91E0*. Przedmiotami ochrony w obrębie obszaru Natura 2000 są siedliska przyrodnicze hydrogeniczne. Wszelkie zmiany w systemie hydrologicznym w obrębie doliny rzeki Kostrzyń powodujące obniżanie się poziomu wód gruntowych, brak zalewów oraz zmianę przepływów mogą bezpośrednio lub pośrednio wpływać negatywnie na stan zachowania siedlisk przyrodniczych. K02.01 Zagrożenie zdefiniowano jako potencjalne w stosunku do wszystkich przedmiotów ochrony obszaru Natura 2000. W wyniku obniżenia się poziomu wód gruntowych i przesuszenia podłoża uruchomiony zostanie proces wtórnej sukcesji. W przypadku siedliska 91E0* nastąpi proces

			<p>grądowienia, zaś siedlisko 91D0* stopniowo będzie przechodziło w wilgotne bory trzęślicowe. W przypadku siedliska 7140 nastąpi stopniowe zarośnięcie przez drzewa i krzewy. W chwili obecnej jest to zagrożenie o charakterze potencjalnym, niemniej jednak o dużym ryzyku wystąpienia.</p> <p>K04.03 Zagrożenie zdefiniowano jako potencjalne dla siedliska 91E0*. W ostatnich dekadach dochodziło w obrębie obszaru Natura 2000 do zamierania jesionu. W wielu rejonach sygnalizowane jest również zamieranie olszy. W obu przypadkach za proces ten nie odpowiada jeden zidentyfikowany czynnik, lecz zbiór różnych nakładających się w tym samym miejscu i czasie zjawisk powodujących osłabienie, a następnie obumieranie drzew. W praktyce nie ma środków i możliwości przeciwdziałających zjawisku masowego obumierania olszy i jesionu jeśli już takie wystąpi.</p> <p>K04.05 Zagrożenie zdefiniowano jako potencjalne dla siedliska 91E0*. Położenie obszaru Natura 2000 w obrębie urozmaiconego krajobrazowo i siedliskowo terenu doliny Kostrzynia (z mozaiką łąk, szuwarów, zarośli i zadrzewień, otoczonych dużymi kompleksami lasów z przewagą siedlisk borowych) sprzyja koncentracji zwierzyny płowej. Przegęszczenie zwierząt może doprowadzać do zgryzania młodych drzew, hamując lub eliminując proces naturalnego odnowienia.</p> <p>K06 Zagrożenie zdefiniowano jako potencjalne dla siedliska 91E0*. Łęgi są zbiorowiskiem podatnym na kolonizację przez obce gatunki z rodzaju <i>Impatiens</i>. Aktualnie nie stwierdzono takich gatunków.</p>
--	--	--	--

Załącznik Nr 4 do Zarządzenia
Regionalnego Dyrektora Ochrony Środowiska w Warszawie
z dnia 15 kwietnia 2015 r.

Cele działań ochronnych w obszarze Natura 2000

Lp.	Przedmiot ochrony	Cele działań ochronnych
1	7140 Torfowiska przejściowe i trzęsawiska (przeważnie z roślinnością <i>Scheuchzerio-Caricetae</i>)	Celem działań ochronnych jest zachowanie siedliska w obszarze oraz utrzymanie jego stanu zachowania w stanie co najmniej nie pogorszonym (U1 - stan niezadawalający).
2	91D0* Bory i lasy bagienne (<i>Vaccinio uliginosi-Betuletum pubescentis</i> , <i>Vaccinio uliginosi-Pinetum</i> , <i>Pino mugo-Sphagnetum</i> , <i>Sphagno girgensohnii-Piceetum</i>) i brzoźowo-sosnowe bagienne lasy borealne	Celem działań ochronnych jest zachowanie siedliska w obszarze oraz utrzymanie jego stanu zachowania w stanie co najmniej nie pogorszonym (U1 - stan niezadawalający).
3	91E0* Łęgi wierzbowe, topolowe, olszowe i jesionowe (<i>Salicetum albo-fragilis</i> , <i>Populetum albae</i> , <i>Alnenion glutinoso-incanae</i>) i olsy źródliskowe	Celem działań ochronnych jest zachowanie siedliska w obszarze oraz utrzymanie jego stanu zachowania w stanie co najmniej nie pogorszonym (U1 - stan niezadawalający).

Załącznik Nr 5 do Zarządzenia
Regionalnego Dyrektora Ochrony Środowiska w Warszawie
z dnia 15 kwietnia 2015 r.

**Działania ochronne w obszarze Natura 2000 ze wskazaniem podmiotów odpowiedzialnych
za ich wykonanie i obszarów ich wdrażania**

Lp.	Przedmiot ochrony	Działania ochronne	Obszar wdrażania	Podmiot odpowiedzialny za wykonanie
Dotyczące ochrony czynnej siedlisk przyrodniczych oraz związane z utrzymaniem lub modyfikacją metod gospodarowania				
1	91E0* Łęgi wierzbowe, topolowe, olszowe i jesionowe (<i>Salicetum albo-fragilis</i> , <i>Populetum albae</i> , <i>Alnenion glutinoso-incanae</i>) i olsy źródliskowe	Zapobiegnięcie skutkowi zniszczenia fitocenoz leśnych poprzez odstąpienie od trzebieży, przebudowy drzewostanów na okres obowiązywania planu zadań ochronnych (10 lat).	Gmina Mrozy, obręb 0023, Nadleśnictwo Mińsk, oddziały: 204 (w całości), 205 (w całości), 206 (w całości) i wydzielienia 211b, 211c, 215h.	Zarządzający nieruchomością - Nadleśnictwo Mińsk.
2		Modyfikacja dotychczasowego sposobu użytkowania poprzez prowadzenie zrównoważonej, ekologicznej gospodarki leśnej w trakcie obowiązywania planu zadań ochronnych (10 lat). Prace związane z eksploatacją drzewostanu należy prowadzić po okresie wegetacyjnym, z pozostawieniem na powierzchni zamierających i dziuplastych drzew oraz martwego drewna (5 m ³ /ha), będących biotopami dla chrząszczy i dzięciołów.	Gmina Mrozy, obręb 0023, Nadleśnictwo Mińsk, wydzielienia: 210a, 210b, 210c, 210d, 210f, 210g, 211a, 211d, 211f, 215a, 215b, 215c, 215d, 215f, 216c.	
3		Pozostawienie powierzchni do naturalnej sukcesji. Wyłączenie z gospodarki leśnej w trakcie obowiązywania planu zadań ochronnych (10 lat).	Gmina Mrozy, obręb 0023, Nadleśnictwo Mińsk, oddział 215g.	
Dotyczące monitoringu stanu przedmiotów ochrony oraz realizacji celów działań ochronnych				
4	91E0* Łęgi wierzbowe, topolowe, olszowe i jesionowe (<i>Salicetum albo-fragilis</i> , <i>Populetum albae</i> , <i>Alnenion glutinoso-incanae</i>) i olsy źródliskowe	Monitoring wykonania zadania polegającego na odstąpieniu od trzebieży, przebudowy drzewostanów należy przeprowadzić w drugiej połowie obowiązywania planu zadań ochronnych.	Gmina Mrozy, obręb 0023, Nadleśnictwo Mińsk, oddziały: 204 (w całości), 205 (w całości), 206 (w całości) i wydzielienia 211b, 211c, 215h.	Regionalny Dyrektor Ochrony Środowiska w Warszawie.
5		Monitoring wykonania zadania polegającego na prowadzeniu zrównoważonej ekologicznej gospodarki leśnej należy przeprowadzić w drugiej połowie obowiązywania planu zadań ochronnych.	Gmina Mrozy, obręb 0023, Nadleśnictwo Mińsk, wydzielienia: 210a, 210b, 210c, 210d, 210f, 210g, 211a, 211d, 211f, 215a, 215b, 215c, 215d, 215f, 216c.	

6		Monitoring wykonania zadania polegającego na pozostawieniu wskazanego terenu do naturalnej sukcesji należy przeprowadzić w drugiej połowie obowiązywania planu zadań ochronnych.	Gmina Mrozy, obręb 0023, Nadleśnictwo Mińsk, oddział 215g.	
7	91E0* Łęgi wierzbowe, topolowe, olszowe i jesionowe (<i>Salicetum albo-fragilis</i> , <i>Populetum albae</i> , <i>Alnenion glutinoso-incanae</i>) i olsy źródłiskowe	Monitoring stanu zachowania zgodnie z metodyką Państwowego Monitoringu Środowiska Głównego Inspektoratu Ochrony Środowiska dla siedliska 91E0*. Prace związane z monitoringiem stanu ochrony przedmiotu ochrony należy prowadzić co 3 lata od momentu obowiązywania planu zadań ochronnych.	Gmina Mrozy, obręb 0023, Nadleśnictwo Mińsk, obszar Natura 2000 według wyznaczonych transektów: 1) punkt początkowy (oddział 204a) N: 526'19,11" E: 2156'30,35" punkt środkowy (oddział 204b) N: 526'20,15" E: 2156'37,16" punkt końcowy (oddział 204c) N: 526'22,05" E: 2156'46,16" 2) punkt początkowy (oddział 206g) N: 526'12,26" E: 2155'56,54" punkt środkowy (oddział 205b) N: 526'14,16" E: 2156'17,54" punkt końcowy (oddział 205a) N: 526'15,95" E: 2156'26,86" 3) punkt początkowy (oddział 211c) N: 526'6,67" E: 2156'13,59" punkt środkowy (oddział 211b) N: 526'8,07" E: 2156'22,23" punkt końcowy (oddział 211a) N: 526'9,23" E: 2156'29,21".	Regionalny Dyrektor Ochrony Środowiska w Warszawie.
8	7140 Torfowiska przejściowe i trzęsawiska (przeważnie z roślinnością <i>Scheuchzerio-Caricetea</i>)	Monitoring stanu zachowania zgodnie z metodyką Państwowego Monitoringu Środowiska Głównego Inspektoratu Ochrony Środowiska dla siedliska 7140. Badania należy prowadzić co 3 lata od momentu obowiązywania planu zadań ochronnych.	Gmina Mrozy, obręb 0023, Nadleśnictwo Mińsk, oddział 212f punkt środkowy torfowiska N: 525'58,18" E: 2156'0,87".	




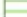

9	91D0* Bory i lasy bagienne (<i>Vaccinio uliginosi-Betuletum pubescentis</i> , <i>Vaccinio uliginosi-Pinetum</i> , <i>Pino mugo-Sphagnetum</i> , <i>Sphagno girgensohnii-Piceetum</i>) i brzoźowo-sosnowe bagienne lasy borealne	Monitoring stanu zachowania zgodnie z metodyką Państwowego Monitoringu Środowiska Głównego Inspektoratu Ochrony Środowiska dla siedliska 91D0*. Badania należy prowadzić co 3 lata od momentu obowiązywania planu zadań ochronnych.	Gmina Mrozy, obręb 0023, Nadleśnictwo Mińsk, oddział 213f punkt środkowy N: 525'56,21" E: 2155'50,72".	
Dotyczące uzupełnienia stanu wiedzy o przedmiotach ochrony i uwarunkowaniach ich ochrony.				
10	7140 Torfowiska przejściowe i trzęsawiska (przeważnie z roślinnością <i>Scheuchzerio-Caricetea</i>)	Wykonanie badań mających na celu poznanie systemu hydrologicznego siedliska w ciągu 5 lat od momentu ustanowienia planu zadań ochronnych. W ramach działania należy sporządzić ekspertyzę przedstawiającą propozycję działań ochronnych (regulujących poziom wód gruntowych) oraz działań dotyczących monitoringu poziomu wód w obrębie obszaru Natura 2000.	Gmina Mrozy obręb 0023, Nadleśnictwo Mińsk, w obrębie całego obszaru i w strefie o szerokości 1,5 km od jego granic.	Regionalny Dyrektor Ochrony Środowiska w Warszawie.

Załącznik Nr 6 do Zarządzenia
Regionalnego Dyrektora Ochrony Środowiska w Warszawie
z dnia 15 kwietnia 2015 r.

Mapa działań ochronnych w obszarze Natura 2000

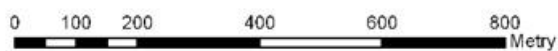


Legenda

-  Wydzielenia
-  Granice obszaru
-  Odstąpienie od trzebieży, przebudowy drzewostanów
-  Pozostawienie powierzchni do naturalnej sukcesji
-  Prowadzenie zrównoważonej gospodarki leśnej



1:10 000



Układ Współrzędnych: PL - 92
Odwzorowanie: Transverse Mercator
Układ Odniesienia: WGS 1984
False Easting: 500 000,0000
False Northing: -5 300 000,0000
Central Meridian: 19,0000
Scale Factor: 0,9993
Latitude Of Origin: 0,0000
Jednostki: Meter