



DZIENNIK URZĘDOWY

WOJEWÓDZTWA MAZOWIECKIEGO

Warszawa, dnia 8 czerwca 2022 r.

Poz. 6339

UCHWAŁA NR LX/535/2022 RADY MIEJSKIEJ W PUŁTUSKU

z dnia 26 maja 2022 r.

w sprawie miejscowego planu zagospodarowania przestrzennego części wsi Trzciniac i części wsi Głodowo, gm. Pułtusk (etap 1 po rozstrzygnięciu nadzorczym)

Na podstawie art.18 ust. 2 pkt 5 ustawy z dnia 8 marca 1990 r. o samorządzie gminnym (Dz. U. z 2022 r. poz. 559 i 583) oraz art. 20 ust. 1 ustawy z dnia 27 marca 2003 r. o planowaniu i zagospodarowaniu przestrzennym (Dz. U. z 2022 r., poz. 503) w związku z uchwałą Nr LII/413/2017 Rady Miejskiej w Pułtusku z dnia 22 grudnia 2017 r. w sprawie przystąpienia do sporządzenia miejscowego planu zagospodarowania przestrzennego części wsi Trzciniac i części wsi Głodowo, gm. Pułtusk oraz z uchwałą zmieniającą Nr IV/35/2018 Rady Miejskiej w Pułtusku z dnia 27 grudnia 2018 r. oraz Rozstrzygnięciem Nadzorczym Wojewody Mazowieckiego z dnia 23 grudnia 2019 r. znak: WNP-I.4131.229.2019.JF, stwierdzając, że niniejsza uchwała nie narusza ustaleń Studium uwarunkowań i kierunków zagospodarowania przestrzennego Miasta i Gminy Pułtusk zatwierdzonego uchwałą Nr XL/588/2002 Rady Miejskiej w Pułtusku z dnia 8 lipca 2002 r., zmienionego uchwałą Nr XLVIII/370/2014 Rady Miejskiej w Pułtusku z dnia 28 sierpnia 2014 r. uchwała się co następuje:

Rozdział 1. Przepisy ogólne

§ 1. 1. Uchwała się miejscowy plan zagospodarowania części wsi Trzciniac i części wsi Głodowo, gm. Pułtusk (etap 1) po Rozstrzygnięciu Nadzorczym Wojewody Mazowieckiego z dnia 23 grudnia 2019 r. znak: WNP-I.4131.229.2019.JF, zwany dalej planem, obejmujący obszar, którego granice wyznaczone są zgodnie z załącznikiem graficznym do uchwały zmieniającej Nr IV/35/2018 Rady Miejskiej w Pułtusku z dnia 27 grudnia 2018 r. oraz Rozstrzygnięciem Nadzorczym Wojewody Mazowieckiego z dnia 23 grudnia 2019 r. znak: WNP-I.4131.229.2019.JF.

2. Granice obszaru planu, o których mowa w ust. 1, przedstawia sporządzony w skali 1:1000 rysunek planu, będący integralną częścią planu – stanowiący załącznik nr 1 do niniejszej uchwały.

3. Załącznikami do niniejszej uchwały i jej integralnymi częściami są również:

- 1) rozstrzygnięcie o sposobie rozpatrzenia uwag do projektu planu stanowiące załącznik nr 2 do niniejszej uchwały;
- 2) rozstrzygnięcie o sposobie realizacji inwestycji z zakresu infrastruktury technicznej, które należą do zadań własnych gminy oraz zasadach ich finansowania, stanowiące załącznik nr 3 do niniejszej uchwały;
- 3) dane przestrzenne miejscowego planu zagospodarowania przestrzennego zapisane w formie elektronicznej, stanowiące załącznik nr 4 do niniejszej uchwały.

§ 2. 1. Ilekroć w dalszych przepisach uchwały jest mowa o:

- 1) nieprzekraczalnych liniach zabudowy – należy przez to rozumieć wyznaczone na rysunku planu linie ograniczające przestrzeń, w obrębie której możliwa jest lokalizacja zabudowy na zasadach określonych w planie;
- 2) przeznaczeniu terenu – należy przez to rozumieć ustalone w planie dla terenu lub działki funkcje, których zasady realizacji określono w planie;
- 3) przeznaczeniu podstawowym – należy przez to rozumieć ustalone w planie funkcje, których udział w zagospodarowaniu terenu lub powierzchni użytkowej zabudowy wynosi co najmniej 60%, o ile przepisy szczegółowe dla terenów nie stanowią inaczej;
- 4) przeznaczeniu dopuszczalnym – należy przez to rozumieć ustalone w planie możliwe do zrealizowania funkcje, których udział w zagospodarowaniu terenu lub powierzchni użytkowej zabudowy wynosi nie więcej niż 40%, o ile przepisy szczegółowe dla terenów nie stanowią inaczej;
- 5) terenie - należy przez to rozumieć fragment obszaru planu o określonym przeznaczeniu lub o określonych zasadach kształtowania zabudowy i zagospodarowania, wydzielony na rysunku planu liniami rozgraniczającymi i oznaczony symbolem literowo-cyfrowym;

2. Pojęcia występujące w niniejszej uchwale, nie wyjaśnione w ust. 1 należy interpretować zgodnie z definicjami przyjętymi w ustawie o planowaniu i zagospodarowaniu przestrzennym oraz z definicjami wynikającymi z Polskich Norm i przepisów odrębnych, a także potocznie stosowanymi definicjami i znaczeniami słów określonymi w słownikach języka polskiego.

§ 3. 1. W planie określa się:

- 1) przeznaczenie terenów oraz linie rozgraniczające tereny o różnym przeznaczeniu lub różnych zasadach zagospodarowania;
- 2) zasady ochrony i kształtowania ładu przestrzennego;
- 3) zasady ochrony środowiska, przyrody i krajobrazu;
- 4) zasady kształtowania zabudowy oraz wskaźniki zagospodarowania terenu, maksymalną i minimalną intensywność zabudowy, jako wskaźnik powierzchni całkowitej zabudowy w odniesieniu do powierzchni działki budowlanej, minimalny udział procentowy powierzchni biologicznie czynnej w odniesieniu do powierzchni działki budowlanej, maksymalną wysokość zabudowy, minimalną liczbę miejsc do parkowania w tym miejsc przeznaczonych na parkowanie pojazdów zaopatrzonych w kartę parkingową i sposób ich realizacji oraz linie zabudowy i gabaryty obiektów;
- 5) szczegółowe zasady i warunki scalania i podziału nieruchomości objętych planem miejscowym;
- 6) szczególne warunki zagospodarowania terenów oraz ograniczenia w ich użytkowaniu, w tym zakaz zabudowy;
- 7) zasady modernizacji, rozbudowy i budowy systemów komunikacji i infrastruktury technicznej;
- 8) sposób i termin tymczasowego zagospodarowania, urządzania i użytkowania terenów;
- 9) stawki procentowe, na podstawie, których ustala się opłatę, o której mowa w art. 36 ust. 4 ustawy o planowaniu i zagospodarowaniu przestrzennym;
- 10) granice terenów rozmieszczenia inwestycji celu publicznego o znaczeniu lokalnym;
- 11) sposób usytuowania obiektów budowlanych w stosunku do dróg i innych terenów publicznie dostępnych oraz do granic przyległych nieruchomości, kolorystykę obiektów budowlanych oraz pokrycie dachów;

2. W planie nie określa się:

- 1) zasad ochrony dziedzictwa kulturowego i zabytków, w tym krajobrazów kulturowych, oraz dóbr kultury współczesnej;
- 2) wymagań wynikających z potrzeb kształtowania przestrzeni publicznych;
- 3) granic i sposobów zagospodarowania terenów lub obiektów podlegających ochronie, na podstawie odrębnych przepisów, terenów górniczych, a także obszarów szczególnego zagrożenia powodzią, obszarów osuwania się mas ziemnych, krajobrazów priorytetowych określonych w audycie krajobrazowym oraz w planach zagospodarowania przestrzennego województwa;

- 4) granic obszarów wymagających przeprowadzenia scaleń i podziałów nieruchomości;
- 5) granic obszarów rehabilitacji istniejącej zabudowy i infrastruktury technicznej;
- 6) granic obszarów wymagających przekształceń lub rekultywacji;
- 7) granic terenów pod budowę urządzeń, o których mowa w art. 10 ust. 2a ustawy o planowaniu i zagospodarowaniu przestrzennym, oraz granic ich stref ochronnych związanych z ograniczeniami w zabudowie, zagospodarowaniu i użytkowaniu terenu oraz występowaniem znaczącego oddziaływania tych urządzeń na środowisko;
- 8) granic terenów pod budowę obiektów handlowych, o których mowa w art. 10 ust. 3a ustawy o planowaniu i zagospodarowaniu przestrzennym;
- 9) granic terenów inwestycji celu publicznego o znaczeniu ponadlokalnym, umieszczonych w planie zagospodarowania przestrzennego województwa lub w ostatecznych decyzjach o lokalizacji drogi krajowej, wojewódzkiej lub powiatowej, linii kolejowej o znaczeniu państwowym, lotniska użytku publicznego, inwestycji w zakresie terminalu lub przedsięwzięcia Euro 2012;
- 10) granic terenów rekreacyjno-wypoczynkowych oraz terenów służących organizacji imprez masowych;
- 11) granic pomników zagłady oraz ich stref ochronnych, a także ograniczeń dotyczących prowadzenia na ich terenie działalności gospodarczej, określonych w ustawie z dnia 7 maja 1999 r. o ochronie terenów byłych hitlerowskich obozów zagłady;
- 12) granic terenów zamkniętych i granic stref ochronnych terenów zamkniętych;
- 13) minimalnej powierzchni nowo wydzielonych działek budowlanych.

§ 4. 1. Obowiązującymi ustaleniami planu, oznaczonymi symbolami graficznymi na rysunku planu, są:

- 1) granica obszaru objętego planem;
- 2) linie rozgraniczające tereny o różnym przeznaczeniu lub różnych zasadach zagospodarowania;
- 3) oznaczenia porządkowe terenów oraz symbole literowe przeznaczenia terenu;
- 4) nieprzekraczalne linie zabudowy;
- 5) wymiary w metrach.

2. Symbole graficzne występujące na rysunku planu, niewymienione w ust. 1 mają charakter informacyjny.

§ 5. 1. Określa się dla każdego terenu oznaczenie porządkowe składające się z numeru oraz symbolu literowego, przy czym:

- 1) numer to cyfra arabska określająca kolejny teren;
- 2) symbol literowy to oznaczenie na rysunku planu przeznaczenia terenu.

2. Ustala się następujący symbol literowy przeznaczenia terenu R – tereny rolnicze.

§ 6. Zasady ochrony i kształtowania ładu przestrzennego:

- 1) nakazuje się zachowanie i realizację zabudowy:
 - a) zgodnie z zasadami zagospodarowania terenu oraz parametrami i wskaźnikami kształtowania zabudowy określonymi w przepisach szczegółowych dla terenów,
 - b) w ramach linii rozgraniczających wydzielonych na rysunku planu terenów o różnym przeznaczeniu lub różnych zasadach zagospodarowania;
- 2) dla nieprzekraczalnych linii zabudowy nakazuje się sytuowanie zabudowy w ramach wyznaczonych linii na rysunku planu, przy czym dopuszcza się wysunięcie poza wyznaczoną nieprzekraczalną linię zabudowy, o nie więcej niż 2,0 m, elementów wejść do budynków w szczególności: schodów, podestów, daszków, pochylni, dźwigów osobowych (wind) oraz elementów termomodernizacji;
- 3) zakazuje się realizacji wysunięć, o których mowa w pkt. 2 poza granicę obszaru objętego planem oraz nakazuje się ich realizację, wyłącznie w ramach poszczególnych terenów wyznaczonych na rysunku planu liniami rozgraniczającymi tereny o różnym przeznaczeniu i różnych zasadach zagospodarowania.

§ 7. Zasady ochrony środowiska, przyrody i krajobrazu:

- 1) cały obszar planu leży w granicach Nasielsko-Karniewskiego Obszaru Chronionego Krajobrazu, w ramach którego obowiązują przepisy odrębne;
- 2) zakazuje się przekraczania standardów, jakości środowiska, w tym standardów jakości powietrza, poza terenem, do którego prowadzący działalność posiada tytuł prawny;
- 3) zakazuje się lokalizacji przedsięwzięć, które zgodnie z przepisami odrębnymi zostały zakwalifikowane do przedsięwzięć mogących zawsze znacząco oddziaływać na środowisko;
- 4) zakazuje się odprowadzania do gleby i wód powierzchniowych ścieków;
- 5) zakazuje się odprowadzanie wód opadowych i roztopowych oraz wód drenażowych do kanalizacji sanitarnej;
- 6) nakazuje się zapewnienie standardu akustycznego w zakresie dopuszczalnego poziomu hałasu w środowisku zgodnie z przepisami odrębnymi dla terenów oznaczonych symbolem R, w przypadku realizacji siedliska, jak dla terenów zabudowy zagrodowej.

§ 8. Zgodnie z przepisami odrębnymi nie ustala się szczegółowych zasad i warunków scalania i podziału nieruchomości dla terenów objętych niniejszym planem miejscowym, w szczególności terenów rolniczych oznaczonych symbolem R.

§ 9. Szczególne warunki zagospodarowania terenów oraz ograniczenia w ich użytkowaniu, w tym zakaz zabudowy:

- 1) na całym obszarze ustala się:
 - a) w przypadku kolizji projektowanej zabudowy z istniejącą siecią drenażową nakaz przebudowy elementów sieci w sposób zapewniający właściwe funkcjonowanie systemu drenaży,
 - b) nakaz zachowania rowów otwartych;
- 2) zakazuje się dla całego obszaru planu:
 - a) lokalizowania zakładów stwarzających zagrożenie dla życia lub zdrowia ludzi, a w szczególności zakładów stwarzających zagrożenie wystąpienia poważnych awarii przemysłowych,
 - b) prowadzenia działalności w zakresie przetwarzania odpadów,
 - c) lokalizowania i realizacji biogazowni;
- 3) na całym obszarze planu zakazuje się realizacji budynków inwentarskich przeznaczonych do chowu lub hodowli zwierząt o liczbie większej niż 15 DJP - dużych jednostek przeliczeniowych, definiowanych zgodnie z przepisami odrębnymi w zakresie ochrony środowiska.

§ 10. Zasady modernizacji, rozbudowy i budowy systemów komunikacji:

- 1) ustala się obsługę komunikacyjną z drogi przylegającej do obszaru planu zapewniają bezpośrednią obsługę istniejącego i nowego zagospodarowania na obszarze objętym planem;
- 2) dopuszcza się obsługę w przypadku braku możliwości zapewnienia bezpośredniego dostępu do drogi publicznej za pośrednictwem:
 - a) dróg wewnętrznych lub ciągów pieszo-jezdnych o szerokości nie mniejszej niż 5,0m,
 - b) dojazdów i dojazdów;
- 3) w zakresie parkowania ustala się:
 - a) realizację miejsc do parkowania, w obrębie działek budowlanych lub terenie, na których znajdują się te obiekty,
 - b) minimalną liczbę miejsc do parkowania wg wskaźnika - 1 miejsce postojowe na 1 budynek zabudowy zagrodowej, przy czym dopuszcza się miejsca postojowe realizowane w garażu wbudowanym.

§ 11. 1. Określa się zasady modernizacji, rozbudowy i budowy systemów infrastruktury technicznej:

- 1) dopuszcza się zachowanie, budowę i przebudowę infrastruktury technicznej zgodnie z ustaleniami planu i wymogami zawartymi w przepisach odrębnych;
- 2) ustala się minimalne parametry dla sieci: wodociągowej - DN 100, kanalizacyjnej - DN 100, ciepłowniczej - DN 32, gazowniczej - DN 32, elektroenergetycznej - 0,4 kV;
- 3) ustala się maksymalną moc na 50kW dla urządzeń wykorzystujących energię z odnawialnych źródeł energii.

2. W zakresie zaopatrzenia w wodę:

- 1) nakazuje się zaopatrzenie w wodę z sieci wodociągowej;
- 2) dopuszcza się zaopatrzenie w wodę z istniejących i projektowanych studni i studni głębinowych.

3. W zakresie odprowadzania ścieków:

- 1) nakazuje się odprowadzanie ścieków bytowych do sieci kanalizacyjnej;
- 2) dopuszcza się odprowadzanie ścieków sanitarnych do szczelnych zbiorników bezodpływowych (szamb) lub przydomowych oczyszczalni ścieków.

4. W zakresie odprowadzania wód opadowych lub roztopowych ustala się, że odprowadzanie wód opadowych i roztopowych odbywać się będzie z nawierzchni utwardzonych, placów, parkingów oraz dachów na terenie działki własnej poprzez wprowadzanie do ziemi, przy czym dopuszcza się możliwość realizacji zbiorników retencyjnych.

5. W zakresie zaopatrzenia w energię elektryczną ustala się zasilanie w energię elektryczną z:

- 1) sieci elektroenergetycznej niskiego lub średniego napięcia;
- 2) urządzeń kogeneracyjnych;
- 3) odnawialnych źródeł energii wykorzystujących energię promieniowania słonecznego lub geotermalną.

6. W zakresie zaopatrzenia w gaz:

- 1) dopuszcza się zaopatrzenie w gaz z sieci gazowej średniego lub niskiego ciśnienia z istniejących lub projektowanych gazociągów;
- 2) dopuszcza się wykorzystanie gazu ziemnego w urządzeniach wytwarzających ciepło oraz urządzeniach kogeneracji.

7. W zakresie zaopatrzenia w ciepło ustala się ogrzewanie z indywidualnych źródeł ciepła z zastosowaniem rodzajów instalacji i paliw konwencjonalnych lub wykorzystujących odnawialne źródła energii zgodnie z przepisami odrębnymi oraz z uwzględnieniem ustaleń ust. 5 pkt 2 i 3.

8. W zakresie obsługi telekomunikacyjnej:

- 1) dopuszcza się obsługę telekomunikacyjną z:
 - a) sieci kablowej za pośrednictwem istniejących i projektowanych przewodów, lub
 - b) sieci bezprzewodowej za pośrednictwem istniejących i projektowanych nadawczo-odbiorczych urządzeń telekomunikacyjnych, w tym anten i stacji bazowych telefonii komórkowej;
- 2) nakazuje się sytuowanie wszelkich urządzeń radiokomunikacyjnych, radionawigacyjnych i radiolokacyjnych, w takich miejscach lub na takiej wysokości, by zasięg promieniowania elektromagnetycznego przekraczający dopuszczalny poziom, wystąpił w miejscach niedostępnych dla ludzi.

9. W zakresie gospodarowania odpadami stałymi nakazuje się zapewnienie na terenie nieruchomości miejsc służących do czasowego magazynowania odpadów z uwzględnieniem możliwości ich segregacji.

§ 12. W zakresie sposobu i terminu tymczasowego zagospodarowania, urządzania i użytkowania terenów do czasu realizacji zagospodarowania zgodnego z ustalonym w planie dopuszcza się użytkowanie terenów w sposób dotychczasowy.

§ 13. Określa się stawkę procentową służącą naliczeniu jednorazowej opłaty od wzrostu wartości nieruchomości, w związku z uchwaleniem planu miejscowego, dla terenów oznaczonych na rysunku planu kolejnymi numerami oraz symbolami literowym R – 0%.

§ 14. Zasady w zakresie kolorystyki obiektów budowlanych:

- 1) ustala się stosowanie stonowanej pastelowej kolorystyki dla elewacji budynków i dachów;
- 2) dopuszcza się realizację dachów z nawierzchnią urządzoną w sposób zapewniający naturalną wegetację roślin;
- 3) ustalenie pkt. 1 nie dotyczy materiałów elewacyjnych i pokryć dachowych w kolorach dla nich naturalnych:
 - a) dla materiałów elewacyjnych w szczególności drewna, cegły, kamienia, szkła,
 - b) dla pokryć dachowych w szczególności łupków, gontów, wiór, strzech.

Rozdział 2. Przepisy szczegółowe

§ 15. Dla terenów: 1.R, 3.R, 8.R:

- 1) w zakresie przeznaczenia terenu ustala się:
 - a) przeznaczenie podstawowe – tereny rolnicze, w szczególności rolnicza przestrzeń produkcyjna oraz tereny gruntów rolnych: użytki rolne, stawy rybne i inne zbiorniki wodne służące wyłącznie na potrzeby rolnictwa, torfowiska lub oczka wodne,
 - b) przeznaczenie dopuszczalne – zabudowa zagrodowa – siedlisko;
- 2) w zakresie zasad kształtowania zabudowy i zagospodarowania terenu:
 - a) ustala się użytkowanie terenów w sposób dotychczasowy, jako tereny gruntów rolnych z uwzględnieniem ustaleń lit.c i d,
 - b) ustala się zachowanie istniejących i dopuszcza wprowadzanie nowych pasów zadrzewień śródpolnych,
 - c) dopuszcza się w ramach pojedynczego gospodarstwa rolnego realizację zabudowy zagrodowej (siedlisko), dla której:
 - ustala się maksymalną wysokość zabudowy – 10,0m,
 - ustala się minimalną intensywność zabudowy – 0,01,
 - ustala się maksymalną intensywność zabudowy – 0,1,
 - minimalny udział procentowy powierzchni biologicznie czynnej – 90%,
 - ustala się maksymalną wielkość powierzchni zabudowy dla pojedynczego gospodarstwa rolnego – 10%, lecz nie więcej niż 1000m²,
 - ustala się realizację dachów płaskich i spadzistych o nachyleniu głównych połaci dachowych od 2° do 45° włącznie,
 - d) dopuszcza się realizację budynków inwentarskich przeznaczonych do chowu lub hodowli zwierząt o liczbie nie większej niż 15 DJP dużych jednostek przeliczeniowych, definiowanych zgodnie z przepisami odrębnymi w zakresie ochrony środowiska, wyłącznie w ramach zabudowy zagrodowej (siedliska) pojedynczego gospodarstwa rolnego określonego w lit.c,
 - e) zakazuje się realizacji obiektów budowlanych za wyjątkiem budowli rolniczych oraz zabudowy zgodnie z ustaleniami lit.c i d,
 - f) dopuszcza się budowę studni i innych ujęć wody, na potrzeby agrotechniczne i hodowli zwierząt,
 - g) dopuszcza się realizację na potrzeby istniejącej i projektowanej zabudowy zagrodowej lub zagospodarowania terenu dróg, w szczególności dojazdów do gruntów rolnych i zabudowy siedliskowej;
- 3) w zakresie zasad obsługi komunikacyjnej:
 - a) ustala się obsługę terenów od dróg publicznych poprzez przylegające tereny zabudowy mieszkaniowej jednorodzinnej lub z drogi bezpośrednio przylegającej do terenów 3.R i 8.R,

- b) dopuszcza się obsługę terenów poprzez drogi wewnętrzne, ciągi pieszo-jezdne lub dojścia i dojazdy z uwzględnieniem ustaleń § 10 pkt 2,
- c) w zakresie parkowania obowiązują przepisy § 10 pkt 3;
- 4) w zakresie nieuregulowanym powyżej, obowiązują przepisy ogólne dotyczące w szczególności nakazów, zakazów, dopuszczeń i ograniczeń w zagospodarowaniu terenów.

Rozdział 3. Przepisy końcowe

§ 16. Wykonanie uchwały powierza się Burmistrzowi Miasta Pułtusk.

§ 17. Uchwała podlega ogłoszeniu w Dzienniku Urzędowym Województwa Mazowieckiego i Biuletynie Informacji Publicznej Urzędu Miejskiego w Pułtusk.

§ 18. Uchwała wchodzi w życie po upływie 14 dni od dnia jej ogłoszenia w Dzienniku Urzędowym Województwa Mazowieckiego.

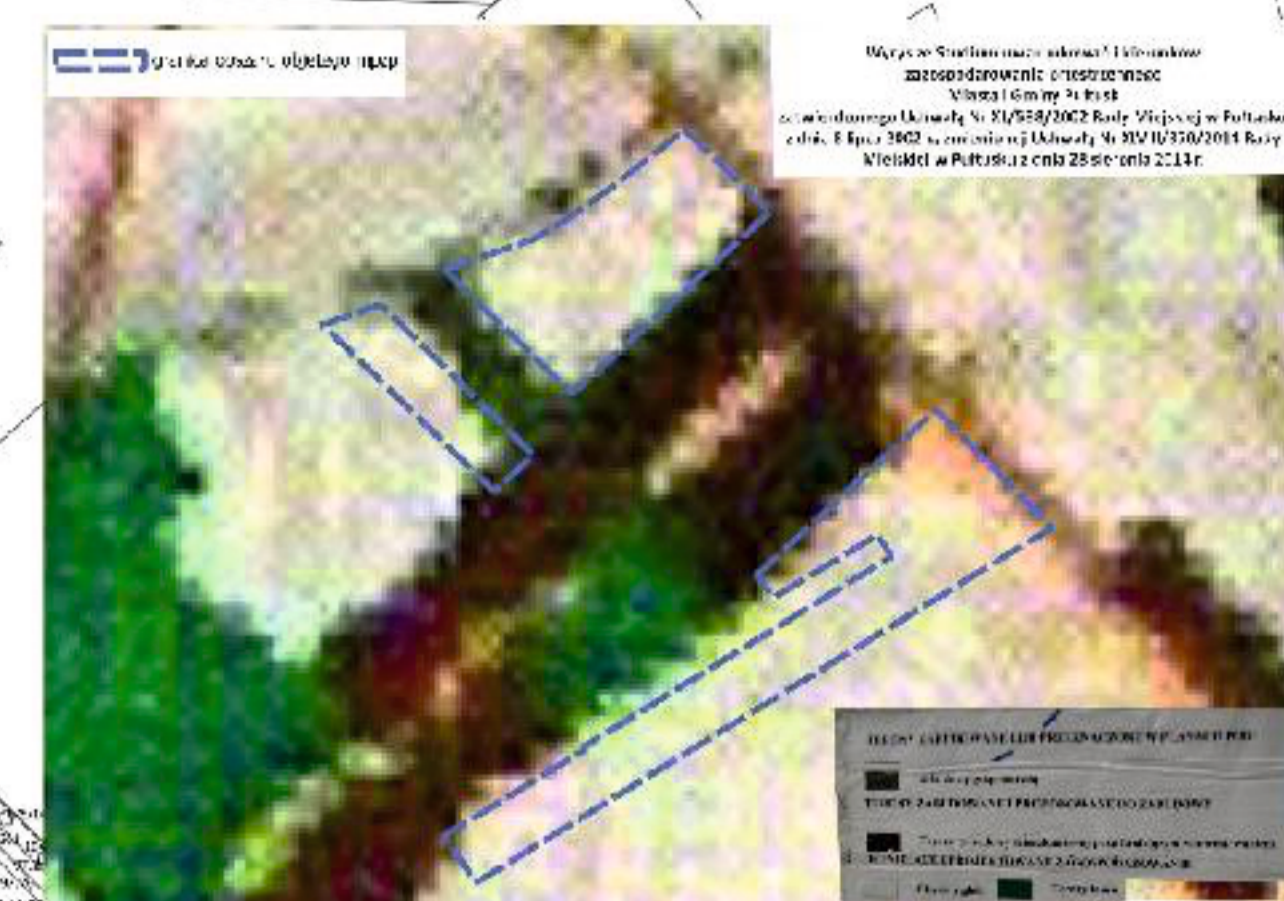
Przewodniczący Rady Miejskiej w Pułtusk
Ireneusz Purgacz

MIEJSKOWY PLAN ZAGOSPODAROWANIA PRZESTRZENNEGO CZĘŚCI WSI TRZCINIEC I CZĘŚCI WSI GŁODOWO, GM. PUŁTUSK (Etap 1 po rozstrzygnięciu nadzorczym)

SKALA 1:1 000



Załącznik Nr 1 do uchwały Nr LX/535/2022 Rady Miejskiej w Pułtusku z dnia 26 maja 2022 roku
w sprawie uchwalenia miejscowego planu zagospodarowania przestrzennego części wsi Trzciniec i części wsi Głodowo,
gm. Pułtusk (Etap 1 po rozstrzygnięciu nadzorczym)



Legenda

Obowiązujące ustalenia planu:

----- granice obszaru objętego planem

— linie rozgraniczające tereny o różnym przeznaczeniu i różnych zasadach zagospodarowania

1.R oznaczenia porządkowe terenów oraz symbole literowe przeznaczenia terenu

— nieprzekraczalna linie zabudowy

12,0 — wymiary w metrach

Przeznaczenie terenów:

R tereny rolnicze

Informacja - elementy obowiązującego miejscowego planu zagospodarowania przestrzennego części wsi Trzciniec i części wsi Głodowo, gm. Pułtusk (etap 1), uchwalonego Uchwałą Nr XX/189/2019 Rady Miejskiej w Pułtusku z dnia 28 listopada 2019 roku

— linie rozgraniczające tereny o różnym przeznaczeniu i różnych zasadach zagospodarowania

MN tereny zabudowy mieszkaniowej jednorodzinnej

UG tereny zabudowy o charakterze gospodarczym

ZL tereny lasów

KD-D droga publiczna klasy dojazdowej

tereny objęte 2 Etapem

Sporządził	Burmistrz Miasta Pułtusk
Wykonawca	Biuro Badań Geologicznych i Cechony Środowiska „EKOPROJEKT”, ul. Łagowska 3/65, 01-464 Warszawa
Tytuł planu	Miejscowy plan zagospodarowania przestrzennego części wsi Trzciniec i części wsi Głodowo, gm. Pułtusk (Etap 1) po rozstrzygnięciu nadzorczym
Zespół projektowy	mgr inż. arch. Robert Kuźmiczuk - główny projektant mgr Wojciech Zaczekiewicz - opracowanie graficzne
Skala	1:1 000
	2022 r.

Załącznik Nr 2 do uchwały Nr LX/535/2022
Rady Miejskiej w Pułtusk
z dnia 26 maja 2022 r.

Rozstrzygnięcie o sposobie rozpatrzenia nieuwzględnionych uwag zgłoszonych do projektu miejscowego planu zagospodarowania przestrzennego dla części wsi Trzciniec i części wsi Głodowo, gm. Pułtusk (etap 1 po rozstrzygnięciu nadzorczym)

Na podstawie art. 20 ust. 1 ustawy z dnia 27 marca 2003 roku o planowaniu i zagospodarowaniu przestrzennym (Dz. U. z 2022 r. poz. 503), Rada Miejska w Pułtusk rozstrzyga co następuje:

1. Przedmiotowy projekt planu został wyłożony do publicznego wglądu w terminie od 21.01.2021 r. do 15.02.2021 r., w dniu 05.02.2021 r. odbyła się dyskusja publiczna.
2. Zgodnie z ustawą z dnia 27 marca 2003 r. o planowaniu i zagospodarowaniu przestrzennym (Dz. U. z 2022 r. poz. 503), uwagi były przyjmowane do dnia 03.03.2021 r.
3. W ustawowym terminie nie wpłynęły żadne uwagi.
4. W związku z powyższym Rada Miejska w Pułtusk nie podejmuje przedmiotowego rozstrzygnięcia.

Przewodniczący Rady Miejskiej w Pułtusk

Ireneusz Purgacz

Załącznik Nr 3 do uchwały Nr LX/535/2022
Rady Miejskiej w Pułtusk
z dnia 26 maja 2022 r.

Sposób realizacji zadań zapisanych w miejscowym planie zagospodarowania przestrzennego dla części wsi Trzciniac i części wsi Głodowo, gm. Pułtusk (etap 1 po rozstrzygnięciu nadzorczym) z zakresu infrastruktury technicznej, które należą do zadań własnych gminy oraz zasady ich finansowania zgodnie z przepisami o finansach publicznych.

1. Sposób realizacji zadań zapisanych w miejscowym planie.

Teren opracowania położony jest w północno-zachodniej części gminy Pułtusk. Charakteryzuje się małym stopniem urbanizacji. Dominują tereny użytkowane rolniczo z lokalnymi nieużytkami. Nie występują tu tereny zwartej zabudowy.

Celem prac związanych ze sporządzaniem miejscowego planu zagospodarowania przestrzennego, jest właściwe określenie przeznaczenia terenów i parametrów oraz wskaźników zagospodarowania dla nowej zabudowy, w nawiązaniu do obowiązującego Studium. Opracowanie planu, stworzy możliwość zachowania sposobu użytkowania terenów jako rolnych oraz umożliwi realizację zabudowy zagrodowej (siedliskowej).

Przyjęte w prognozie skutków finansowych założenia oceniły brak zwiększenie dochodów budżetu gminy oraz kosztów realizacji inwestycji celu publicznego.

2. Zasady finansowania zadań należących do zadań własnych gminy

Na obszarze planu nie wystąpi konieczność budowy przez gminę obiektów z zakresu infrastruktury technicznej, które należą do zadań własnych gminy.

W związku z przyjętymi w planie ustaleniami, nie zachodzi konieczność wykupu gruntów w trybie ustawy o planowaniu i zagospodarowaniu przestrzennym.

W momencie uchwalenia planu, na jego obszarze nie wystąpią roszczenia, o których mowa w art. 36 ust. 1-3 ustawy o planowaniu i zagospodarowaniu przestrzennym.

Realizacja ustaleń planu, nie powoduje powstania kosztów obciążających budżet gminy.

Przewodniczący Rady Miejskiej w Pułtusk

Ireneusz Purgacz

Załącznik Nr 4 do uchwały Nr LX/535/2022

Rady Miejskiej w Pułtusku

z dnia 26 maja 2022 r.

Zalacznik4.gml

Dane przestrzenne, o których mowa w art. 67a ust. 3 i 5 ustawy z dnia 27 marca 2003 r. o planowaniu i zagospodarowaniu przestrzennym (j.t. Dz.U. z 2020 r. poz. 293 z późn. zm.) ujawnione zostaną po kliknięciu w ikonę