



DZIENNIK URZĘDOWY

WOJEWÓDZTWA MAZOWIECKIEGO

Warszawa, dnia 14 kwietnia 2015 r.

Poz. 3431

UCHWAŁA NR V/26/15 RADY GMINY CZARNIA

z dnia 18 marca 2015 r.

w sprawie uchwalenia miejscowego planu zagospodarowania przestrzennego DLA DWUTOROWEJ LINII ELEKTROENERGETYCZNEJ NN 400 KV OSTROŁĘKA - OLSZTYN MĄTKI NA TERENIE GMINY CZARNIA

Na podstawie art. 18 ust. 2 pkt 5 ustawy z dnia 8 marca 1990 r. o samorządzie gminnym (Dz. U. z 2013 r. poz. 594, ze zmianami), art. 20 ust.1 ustawy z dnia 27 marca 2003 r. o planowaniu i zagospodarowaniu przestrzennym (Dz. U. z 2012 r. poz. 647 ze zmianami) i uchwały nr XX/146/13 Rady Gminy Czarnia z dnia 26 listopada 2013 roku w sprawie przystąpienia do sporządzenia miejscowego planu zagospodarowania przestrzennego Gminy Czarnia, Rada Gminy Czarnia uchwala, co następuje:

§ 1.1. Stwierdza się, że miejscowy plan zagospodarowania przestrzennego dla dwutorowej linii elektroenergetycznej NN 400 kV Ostrołęka – Olsztyn Mątki na terenie gminy Czarnia nie narusza ustaleń studium uwarunkowań i kierunków zagospodarowania przestrzennego gminy Czarnia uchwalonego uchwałą IV/25/15 Rady Gminy Czarnia z dnia 04.03.2015 r. w sprawie uchwalenia zmiany Studium uwarunkowań i kierunków zagospodarowania przestrzennego Gminy Czarnia.

2. Uchwala się miejscowy plan zagospodarowania przestrzennego dla dwutorowej linii elektroenergetycznej NN 400 kV Ostrołęka – Olsztyn Mątki na terenie gminy Czarnia, zwany dalej „planem” w granicach określonych w uchwale Nr XX/146/13 Rady Gminy Czarnia z dnia 26 listopada 2013 roku w sprawie przystąpienia do sporządzenia miejscowego planu zagospodarowania przestrzennego Gminy Czarnia.

§ 2. Integralną część planu stanowią następujące załączniki do uchwały:

- 1) załącznik nr 1 - rysunek planu w skali 1:2000 sporządzony na kopii mapy zasadniczej (arkusze 1, 2, 3, 4, 5, 6);
- 2) załącznik nr 2 – rozstrzygnięcie o sposobie rozpatrzenia uwag do projektu planu;
- 3) załącznik nr 3 - rozstrzygnięcie o sposobie realizacji zapisanych w planie inwestycji z zakresu infrastruktury technicznej, które należą do zadań własnych gminy, oraz zasadach ich finansowania.

§ 3. Oznaczenia graficzne na rysunku planu obowiązują w następującym zakresie ustaleń planu:

- 1) granic obszaru objętego planem;
- 2) granic gminy;
- 3) osi linii elektroenergetycznej NN 400kV;
- 4) pasa technologicznego linii elektroenergetycznej NN 400 kV;
- 5) osi linii elektroenergetycznej NN 400 kV;
- 6) pasa technologicznego linii elektroenergetycznej NN 220 kV;

- 7) granicy Obszaru Specjalnej Ochrony Natura 2000 Doliny Omulwi i Płodownicy (PLB140005)
- 8) Obszaru Specjalnej Ochrony Natura 2000 Doliny Omulwi i Płodownicy (PLB140005)
- 9) obszarów szczególnego zagrożenia powodzią,
- 10) linii rozgraniczających tereny o różnym przeznaczeniu lub różnych zasadach zagospodarowania,
- 11) oznaczeń przeznaczenia terenów na cele: EE – infrastruktury elektroenergetycznej, R – rolnicze, ZL – leśne, WS – wód powierzchniowych śródlądowych, KDZ – dróg publicznych klasy zbiorczej, KDL – dróg publicznych klasy lokalnej.

§ 4. Oznaczenia graficzne na rysunku planu nie wymienione w §3 stanowią treść informacyjną.

§ 5. Objasnienie określeń użytych w uchwale.

- 1) plan - należy przez to rozumieć plan o którym mowa w § 1 ust. 2 uchwały;
- 2) uchwała – należy przez to rozumieć niniejszą uchwałę, o ile z treści uchwały nie wynika inaczej
- 3) rysunek planu – należy przez to rozumieć rysunek, o którym mowa w § 2 pkt. 1) uchwały;
- 4) linia rozgraniczająca – należy przez to rozumieć linie stanowiące granice między terenami o różnym przeznaczeniu lub różnych zasadach zagospodarowania ustalone niniejszym planem;
- 5) działka – należy przez to rozumieć działkę ewidencyjną;
- 6) działka budowlana – należy przez to rozumieć działkę budowlaną, o której mowa w ustawie o planowaniu i zagospodarowaniu przestrzennym;
- 7) teren – obszar o określonym przeznaczeniu lub o odrębnych zasadach zagospodarowania, wydzielony na rysunku planu liniami rozgraniczającymi;
- 8) linia elektroenergetyczna 400 kV – należy przez to rozumieć napowietrzną, dwutorową linię elektroenergetyczną NN 400 kV relacji Ostrołęka - Olsztyn Mątki;
- 9) linia elektroenergetyczna 220 kV – należy przez to rozumieć istniejąca napowietrzną, linię elektroenergetyczną WN 220 kV relacji Ostrołęka - Olsztyn 1
- 10) oś linii elektroenergetycznej 400 kV – należy przez to rozumieć linię, na której przewiduje się lokalizację osi głównej konstrukcji słupa elektroenergetycznego;
- 11) pas technologiczny – należy przez to rozumieć obszar o szerokości 70,0 m, po 35,0 m w obie strony od osi linii elektroenergetycznej 400 kV, obszar o szerokości 50,0 m, po 25,0 m w obie strony od osi linii elektroenergetycznej 220 kV;
- 12) reklama – płaskie znaki oraz przestrzenne instalacje związane z promowaniem działalności gospodarczej, produktów, usług, imprez. Za reklamę nie uważa się szyldu, tj. jednostronnego, płaskiego lub dwustronnego zamontowanego na wysięgniku prostopadłym do elewacji budynku, znaku zawierającego wyłącznie logo i nazwę firmy oraz informacje o rodzaju prowadzonej działalności.

§ 6. Ustalenia dotyczące przeznaczenia terenu:

- 1) Tereny infrastruktury elektroenergetycznej, oznaczone symbolem EE;
- 2) Tereny rolnicze, oznaczone symbolem R;
- 3) Tereny leśne, oznaczone symbolem ZL;
- 4) Tereny wód powierzchniowych śródlądowych, oznaczone symbolem WS;
- 5) Tereny dróg publicznych klasy zbiorczej, oznaczone symbolem KDZ;
- 6) Tereny dróg publicznych klasy lokalnej, oznaczone symbolem KDL.

§ 7. W granicach planu ustala się lokalizacje następujących inwestycji celu publicznego, o których mowa w przepisach art. 2 pkt 5 ustawy o planowaniu i zagospodarowaniu przestrzennym:

- 1) dróg publicznych na terenach: KDZ, KDL;
- 2) infrastruktury technicznej elektroenergetycznej na terenach EE oraz w granicach pasa technologicznego;

3) infrastruktury technicznej głównych sieci wodociągowych, kanalizacji sanitarnej, deszczowej, telekomunikacyjnej, elektroenergetycznej i gazowej zgodnie z ustaleniami niniejszego planu.

§ 8. Ustalenia dotyczące zasad ochrony i kształtowania ład przestrzennego oraz zagospodarowania przestrzeni publicznych.

1. W granicach planu zasady ochrony i kształtowania ład przestrzennego określone są ustaleniami zasad kształtowania zabudowy określonymi w §11.

2. W granicach planu w zakresie linii zabudowy mają zastosowanie przepisy odrębne w tym dotyczące dróg publicznych.

3. Zakaz sytuowania i rozmieszczania reklam na terenach oznaczonych symbolami: EE, R, ZL.

4. Sytuowanie reklam na terenach dróg publicznych zgodnie z przepisami odrębnymi dotyczącymi dróg publicznych.

5. Ustala się, że teren przestrzeni publicznej stanowią: tereny drogi publicznej wojewódzkiej, oznaczone na rysunku planu symbolem 1KDZ, tereny dróg publicznych powiatowych, oznaczonych na rysunku planu symbolami: 2KDZ i 3KDZ oraz tereny dróg publicznych gminnych, oznaczonych na rysunku planu symbolami 1KDL, 2KDL i 3KDL. Zasady zagospodarowania terenów określone zostały w § 11.

§ 9. Ustalenia dotyczące zasad ochrony środowiska, przyrody i krajobrazu kulturowego.

1. Część obszaru planu, znajduje się na terenie Obszaru Specjalnej Ochrony Natura 2000 Doliny Omulwi i Płodownicy kod PLB 140005, na którym mają zastosowanie przepisy odrębne dotyczące ochrony przyrody.

2. Realizacja inwestycji polegającej na budowie linii elektroenergetycznej 400 kV stanowi przedsięwzięcie mogące zawsze znacząco oddziaływać na środowisko, dla którego wymagane jest przeprowadzenie oceny oddziaływania przedsięwzięcia na środowisko na podstawie przepisów odrębnych dotyczących ochrony środowiska.

3. Tereny w granicach planu nie podlegają ochronie akustycznej na podstawie przepisów odrębnych dotyczących ochrony środowiska w zakresie dopuszczalnych poziomów hałasu.

4. Tereny w granicach planu podlegają ochronie przed polem elektromagnetycznym, jak dla miejsc dostępnych dla ludności, na podstawie przepisów odrębnych dotyczących ochrony środowiska w zakresie dopuszczalnych poziomów pól elektromagnetycznych.

§ 10. Ustalenia dotyczące zasad ochrony dziedzictwa kulturowego.

1. W granicach planu nie występują obiekty ani obszary podlegające ochronie na podstawie przepisów odrębnych o ochronie i opiece nad zabytkami.

§ 11. Ustalenia dotyczące zasad kształtowania zabudowy oraz wskaźniki zagospodarowania terenu:

1. Tereny infrastruktury elektroenergetycznej oznaczone symbolami: **1EE, 2EE, 3EE, 4EE, 5EE, 6EE, 7EE, 8EE, 9EE, 10EE, 11EE, 12EE, 13EE.**

1) Przeznaczenie terenu: infrastruktura techniczna elektroenergetyczna w szczególności: słupy i przewody elektroenergetyczne oraz infrastruktura towarzysząca, w tym drogi do obsługi infrastruktury elektroenergetycznej;

2) Na terenach oznaczonych symbolami: 1EE, 2EE, 3EE, 5EE, 6EE, 7EE, 8EE, 9EE, 10EE, 11EE, 12EE, 13EE, dopuszcza się rolnicze wykorzystanie obszarów niezajętych przez słupy elektroenergetyczne i drogi służące ich obsłudze;

3) Na terenach oznaczonych symbolami: 4EE po realizacji linii elektroenergetycznej 400 kV, dopuszcza się leśne wykorzystanie obszarów niezajętych przez słupy elektroenergetyczne i drogi służące ich obsłudze, z zastrzeżeniem §12 ust 2 pkt 3;

4) Dopuszcza się wykonanie oznaczenia, w tym również świetlnego, przeszkodowego przewodów i słupów linii elektroenergetycznej 400 kV na zasadach określonych w przepisach odrębnych;

5) Dopuszcza się przebudowę istniejących rowów i urządzeń melioracji wodnych szczegółowych na odcinkach kolidujących z posadowieniem słupów linii elektroenergetycznych z zastrzeżeniem §9;

- 6) Dopuszcza się, z zastrzeżeniem §12 oraz §9 ust. 1, 2, roboty budowlane, w tym budowę:
- sieci uzbrojenia terenu, przyłączy i urządzeń infrastruktury technicznej,
 - zieleni urządzonej,
 - budowli i obiektów małej architektury
 - ciągów pieszych i rowerowych,
 - dojazdów do infrastruktury;
- 7) Parametry i wskaźniki kształtowania zabudowy i zagospodarowania terenu:
- maksymalna i minimalna intensywność zabudowy – nie dotyczy,
 - minimalny udział procentowy powierzchni biologicznie czynnej – nie dotyczy,
 - maksymalna wysokość elementów infrastruktury elektroenergetycznej – 110 m mierzone od najwyżej położonego punktu w liniach rozgraniczających teren,
 - minimalna liczba miejsc do parkowania i sposób ich realizacji – nie dotyczy;
- 8) W granicach terenów obowiązują ustalenia §12 ust 2.
2. Tereny rolnicze, oznaczone symbolami: **1R, 2R, 3R, 4R, 5R, 6R, 7R, 8R, 9R, 10R, 11R.**
- Przeznaczenie: tereny rolnicze;
 - Dopuszcza się przebieg przewodów linii elektroenergetycznych;
 - Dopuszcza się przebudowę istniejących rowów i urządzeń melioracji wodnych, z zastrzeżeniem §9.
 - Dopuszcza się budowę:
 - podziemnych sieci uzbrojenia terenu, przyłączy i urządzeń infrastruktury technicznej,
 - budowli i obiektów małej architektury,
 - przebudowy istniejących sieci uzbrojenia terenu, przyłączy i urządzeń infrastruktury technicznej,
 - ciągów spacerowych i rowerowych,
 - dróg dojazdowych do pól;
 - W zakresie nieuregulowanym w niniejszym ustępie, obowiązują ustalenia §12 ust 2.

3. Tereny leśne, oznaczone symbolami: **1ZL, 2ZL, 3ZL, 4ZL, 5ZL, 6ZL, 7ZL, 8ZL, 9ZL, 10ZL, 11ZL, 12ZL, 13ZL, 14ZL, 15ZL, 16ZL, 17ZL, 18ZL, 19ZL, 20ZL.**

 - Przeznaczenie: tereny leśne;
 - Dla terenów oznaczonych symbolami ZL, mają zastosowanie przepisy odrębne dotyczące lasów;
 - Dopuszcza się przebudowę istniejących rowów i urządzeń melioracji wodnych z zastrzeżeniem §9;
 - Dopuszcza się przebieg przewodów linii elektroenergetycznych;
 - Ustala się zakaz zabudowy terenu obiektami budowlanymi oraz prowadzenia innych robót budowlanych, za wyjątkiem:
 - podziemnych: sieci uzbrojenia terenu, przyłączy i urządzeń infrastruktury technicznej,
 - przebudowy istniejących sieci uzbrojenia terenu i urządzeń infrastruktury technicznej, w sposób nienaruszający przepisów odrębnych dotyczących lasów oraz ochrony gruntów rolnych i leśnych;
 - W zakresie nieuregulowanym w niniejszym ustępie, obowiązują ustalenia §12 ust 2.

4. Tereny wód powierzchniowych śródlądowych, oznaczonych symbolami: **1WS, 2WS, 3WS.**

 - Dla terenów oznaczonych symbolami WS, mają zastosowanie przepisy odrębne dotyczące gospodarowania wodami;
 - Dopuszcza się przebieg przewodów linii elektroenergetycznych;

3) W granicach terenów obowiązują ustalenia §12 ust 2.

5. Tereny dróg publicznych zbiorczych oznaczonych symbolem **1KDZ, 2KDZ, 3KDZ, 4KDZ**.

- 1) Przeznaczenie terenu: droga publiczna – zbiorcza;
- 2) Dopuszcza się lokalizowanie elementów infrastruktury technicznej, zgodnie z przepisami odrębnymi;
- 3) Minimalna szerokość drogi w liniach rozgraniczających: 20m;
- 4) Dopuszcza się przebieg przewodów linii elektroenergetycznych;
- 5) Ustala się możliwość lokalizowania zieleni urządzonej, ścieżek rowerowych i sieci infrastruktury technicznej, z zastrzeżeniem §12 oraz zgodnie z przepisami odrębnymi dotyczącymi dróg publicznych;
- 6) W granicach terenów obowiązują ustalenia §12 ust 2.

6. Tereny dróg publicznych lokalnych oznaczonych symbolem **1KDL, 2KDL, 3KDL**.

- 1) Przeznaczenie terenu: droga publiczna – lokalna;
- 2) Dopuszcza się lokalizowanie elementów infrastruktury technicznej, zgodnie z przepisami odrębnymi;
- 3) Minimalna szerokość drogi w liniach rozgraniczających: 15 m;
- 4) Dopuszcza się przebieg przewodów linii elektroenergetycznych;
- 5) Ustala się możliwość lokalizowania zieleni urządzonej, ścieżek rowerowych i sieci infrastruktury technicznej, z zastrzeżeniem §12 oraz zgodnie z przepisami odrębnymi dotyczącymi dróg publicznych;
- 6) W granicach terenów obowiązują ustalenia §12 ust 2.

7. W granicach planu nie wyznacza się miejsc postojowych w tym przeznaczonych do parkowania pojazdów zaopatrzonych w kartę parkingową.

§ 12. Szczegółne warunki zagospodarowania terenów oraz ograniczenia w ich użytkowaniu, w tym zakaz zabudowy.

1. Ustala się pasy technologiczne dla linii elektroenergetycznych, oznaczone na rysunku planu.

2. W pasie technologicznym linii elektroenergetycznych ustala się:

- 1) zakaz lokalizowania budynków mieszkalnych i innych przeznaczonych na pobyt ludzi;
- 2) zakaz tworzenia hałd, nasypów;
- 3) zakaz wprowadzania nasadzeń zieleni wysokiej bezpośrednio pod linią i w odległości 10 m od rzutu poziomego skrajnego przewodu linii elektroenergetycznej 400 kV oraz w odległości 8 m od rzutu poziomego skrajnego przewodów linii elektroenergetycznych 220 kV, za wyjątkiem terenów oznaczonych w planie symbolami: 1ZL, 2ZL, 3ZL, 4ZL, 5ZL, 6ZL, 7ZL, 8ZL, 9ZL, 10ZL, 11ZL, 12ZL, 13ZL, 14ZL, 15ZL, 16ZL, 17ZL, 18ZL, 19ZL, 20ZL oraz terenów 4EE z zastrzeżeniem §11 ust 1 pkt 3;
- 4) lokalizowanie skrzyżowań linii elektroenergetycznych z infrastrukturą techniczną, w tym drogami, zgodnie z przepisami odrębnymi;
- 5) możliwość wycinki oraz usunięcie zadrzewień i zakrzewień w zakresie pozwalającym na realizację oraz właściwe utrzymanie inwestycji polegającej na budowie linii elektroenergetycznej 400 kV, zgodnie z przepisami odrębnymi, za wyjątkiem terenów oznaczonych w planie symbolem 1ZL, 2ZL, 3ZL, 4ZL, 5ZL, 6ZL, 7ZL, 8ZL, 9ZL, 10ZL, 11ZL, 12ZL, 13ZL, 14ZL, 15ZL, 16ZL, 17ZL, 18ZL, 19ZL, 20ZL;

3. W przypadku rozbiórki linii elektroenergetycznej, przestają obowiązywać ustalenia §12 ust 2 ustanowione dla pasa technologicznego tej linii.

§ 13. Szczegółowe zasady i warunki scalania i podziału nieruchomości.

1. W granicach planu nie wyznacza się obszarów, na których będzie przeprowadzone scalenie i podział nieruchomości, jak również nie określa się szczegółowych zasad i warunków scalania i podziału nieruchomości.

§ 14. Zasady dotyczące lokalizacji inwestycji celu publicznego.

1. W granicach planu zezwala się na realizację inwestycji celu publicznego z zakresu sieci i urządzeń infrastruktury technicznej oraz komunikacji, zgodnie z przepisami odrębnymi.

2. W granicach planu ustala się realizację inwestycji celu publicznego o znaczeniu ponadlokalnym, polegającej na budowie napowietrznej, dwutorowej linii elektroenergetycznej 400 kV relacji Ostrołęka - Olsztyn Mątki, zgodnie z Planem Rozwoju Krajowej Elektroenergetycznej Sieci Przesyłowej w ramach inwestycji w grupie bezpieczeństwo pracy sieci – realizacja strategii zmiany napięcia sieci (likwidacja ograniczeń sieciowych).

§ 15. Ustalenia dotyczące zasad modernizacji, rozbudowy i budowy systemów komunikacji i infrastruktury technicznej.

1. Systemy infrastruktury technicznej:

- 1) W granicach planu dopuszcza się budowę, rozbudowę, przebudowę i modernizację gminnej sieci wodociągowej 90 – 400 mm oraz przyłączy i urządzeń towarzyszących, zgodnie z przepisami odrębnymi;
- 2) W granicach planu dopuszcza się budowę, rozbudowę, przebudowę i modernizację gminnej sieci kanalizacji sanitarnej 90 – 400 mm oraz przyłączy i urządzeń towarzyszących, zgodnie z przepisami odrębnymi;
- 3) W granicach planu dopuszcza się budowę, rozbudowę, przebudowę i modernizację kanalizacji deszczowej 90 – 400 mm oraz przyłączy i urządzeń towarzyszących, zgodnie z przepisami odrębnymi;
- 4) W granicach planu gromadzenie odpadów oraz ich wywóz, należy wykonywać zgodnie z obowiązującymi przepisami dotyczącymi odpadów oraz obowiązującymi w tym zakresie przepisami lokalnymi;
- 5) W granicach planu dopuszcza się budowę, rozbudowę, przebudowę i modernizację linii elektroenergetycznych, przyłączy i urządzeń towarzyszących, zgodnie z przepisami odrębnymi;
- 6) W granicach planu dopuszcza się budowę, rozbudowę, przebudowę i modernizację sieci gazowych oraz przyłączy i urządzeń towarzyszących, zgodnie z przepisami odrębnymi dotyczącymi sieci gazowych;
- 7) W granicach planu dopuszcza się budowę, rozbudowę, przebudowę i modernizację sieci telekomunikacyjnych oraz urządzeń towarzyszących, zgodnie z przepisami odrębnymi;
- 8) Roboty budowlane oraz lokalizacje sieci i przyłączy infrastruktury: wodociągowej, kanalizacji sanitarnej, kanalizacji deszczowej, elektroenergetycznej, gazowej i telekomunikacyjnej należy realizować w liniach rozgraniczających pasów drogowych dróg wewnętrznych, ciągów pieszo-jezdnych i ciągów pieszych;
- 9) Na terenach oznaczonych symbolami: KDZ, KDL dopuszcza się roboty budowlane sieci: wodociągowej, kanalizacji sanitarnej, kanalizacji deszczowej, sieci elektroenergetycznej, sieci gazowej i sieci telekomunikacyjnej, zgodnie z przepisami odrębnymi dotyczącymi dróg publicznych

2. Powiązania komunikacyjne Ustala się obsługę komunikacyjną terenów EE oraz dostęp do infrastruktury technicznej z wykorzystaniem wyznaczonych w planie lub znajdujących się poza granicami planu: dróg publicznych, dróg wewnętrznych, użytków drogowych i działek drogowych oznaczonych w ewidencji gruntów i budynków oraz innych terenów znajdujących się w granicach planu.

§ 16. Ustalenia dotyczące granic i sposobów zagospodarowania terenów lub obiektów podlegających ochronie, ustalonych na podstawie odrębnych przepisów, w tym terenów górniczych, a także obszarów szczególnego zagrożenia powodzią oraz obszarów osuwania się mas ziemnych.

1. W granicach planu nie występują tereny górnicze.

2. W granicach planu występują obszary szczególnego zagrożenia powodzią oznaczone na rysunku planu, dla których mają zastosowanie przepisy odrębne dotyczące ochrony przeciwpowodziowej w tym przepisy prawa wodnego.

3. W granicach planu nie występują obszary osuwania się mas ziemnych.

4. W granicach planu występują tereny chronione z tytułu przepisów o ochronie przyrody, ustalenia dotyczące granic i sposobów zagospodarowania ww. terenów – zgodnie z §9.

§ 17. Sposób i termin tymczasowego zagospodarowania, urządzania i użytkowania terenów.

1. W granicach planu nie ustala się tymczasowego zagospodarowania, urządzania i użytkowania terenów.

§ 18. Ustalenia dotyczące stawek, o których mowa w art. 36 ust. 4 ustawy o planowaniu i zagospodarowaniu przestrzennym:

1. Dla terenów oznaczonych w planie symbolami: EE, R, ZL, WS, KDZ, KDL ustala się stawkę procentową służącą naliczeniu jednorazowej opłaty z tytułu wzrostu wartości nieruchomości w związku z uchwaleniem planu, o której mowa w art. 36 ust. 4 ustawy o planowaniu i zagospodarowaniu przestrzennym w wysokości 0,1 %.

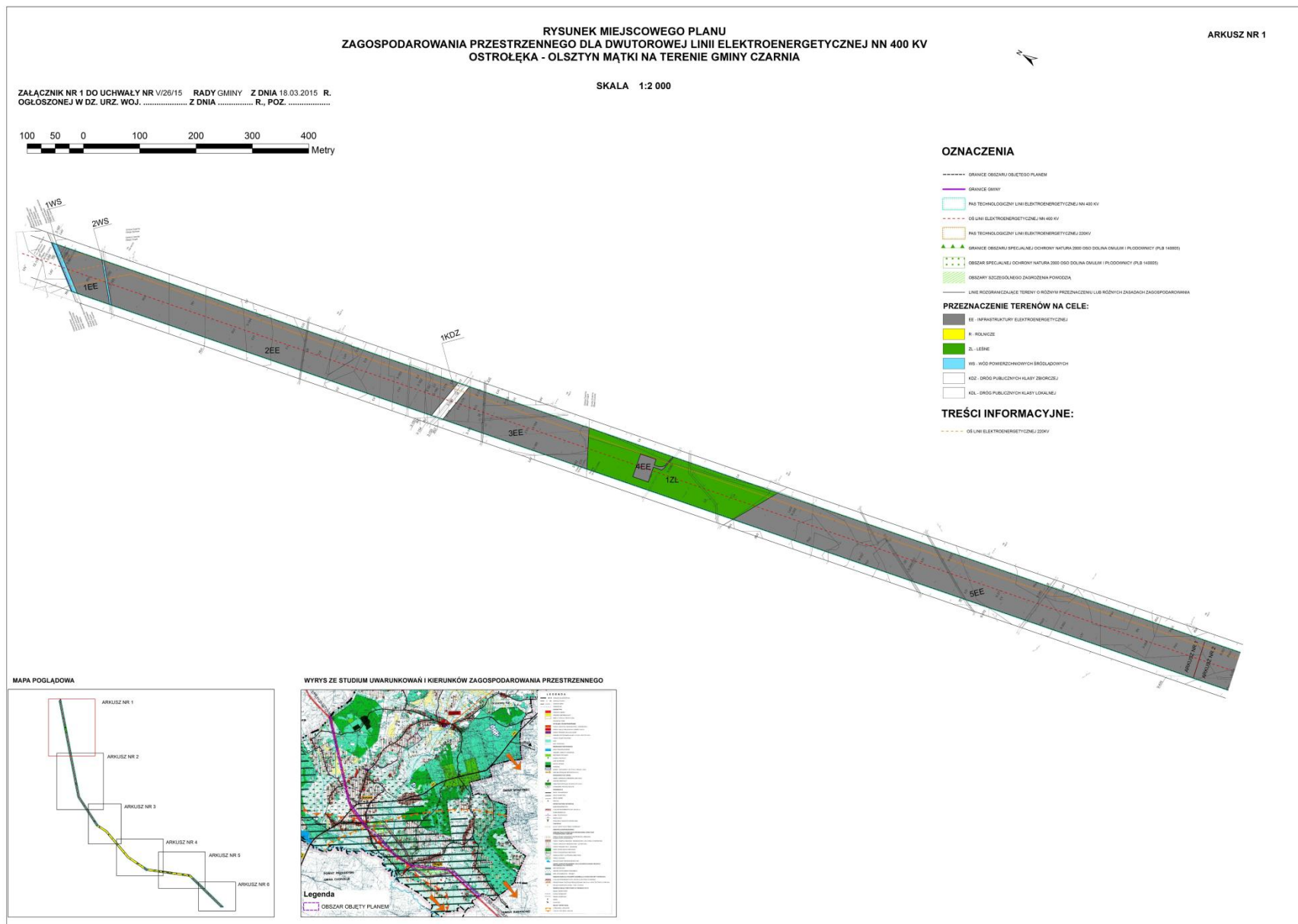
2. Dla działek będących własnością gminy, art. 36 ust. 4 ustawy o planowaniu i zagospodarowaniu przestrzennym nie ma zastosowania.

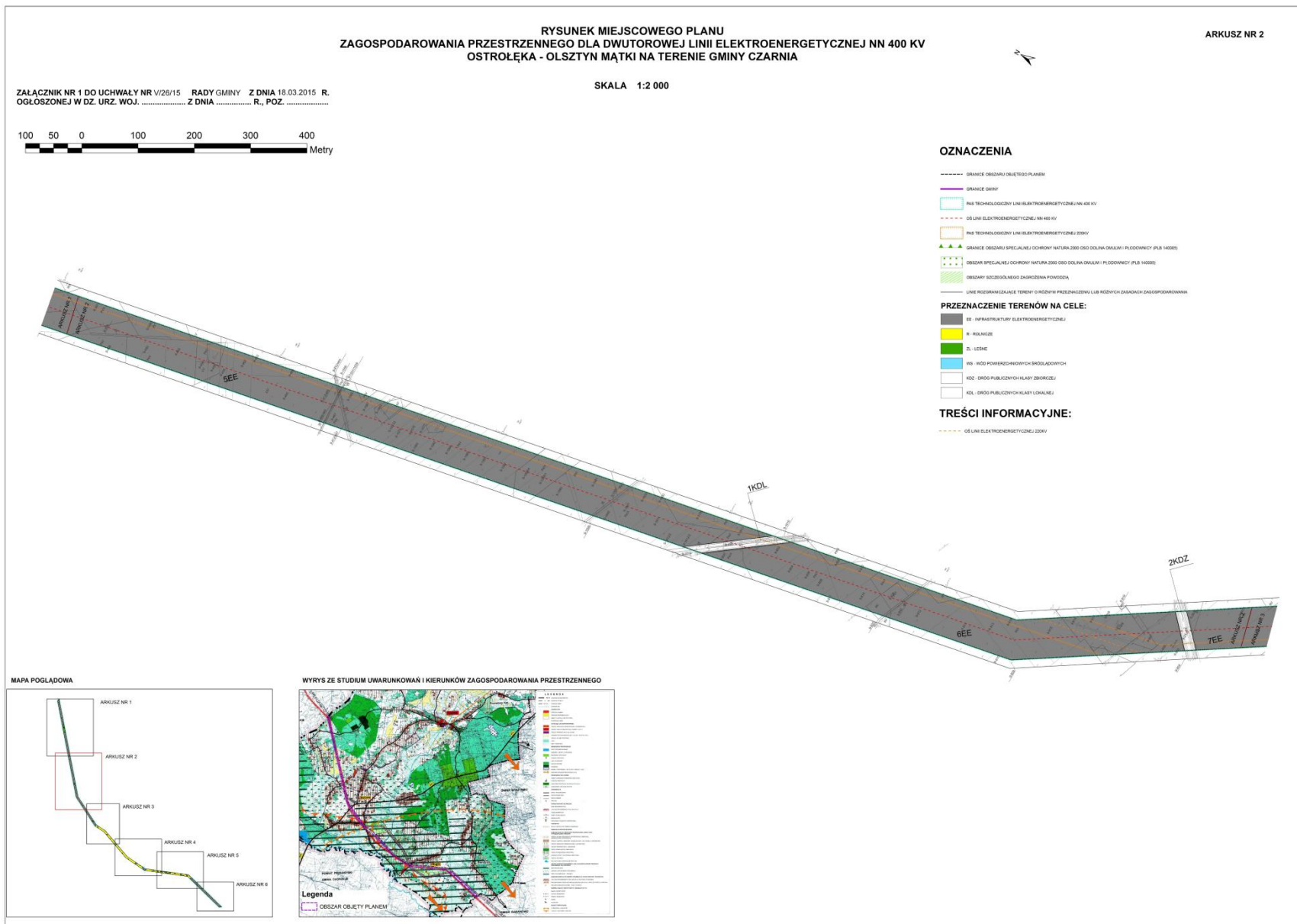
§ 19. Wykonanie uchwały powierza się Wójtowi Gminy Czarnia.

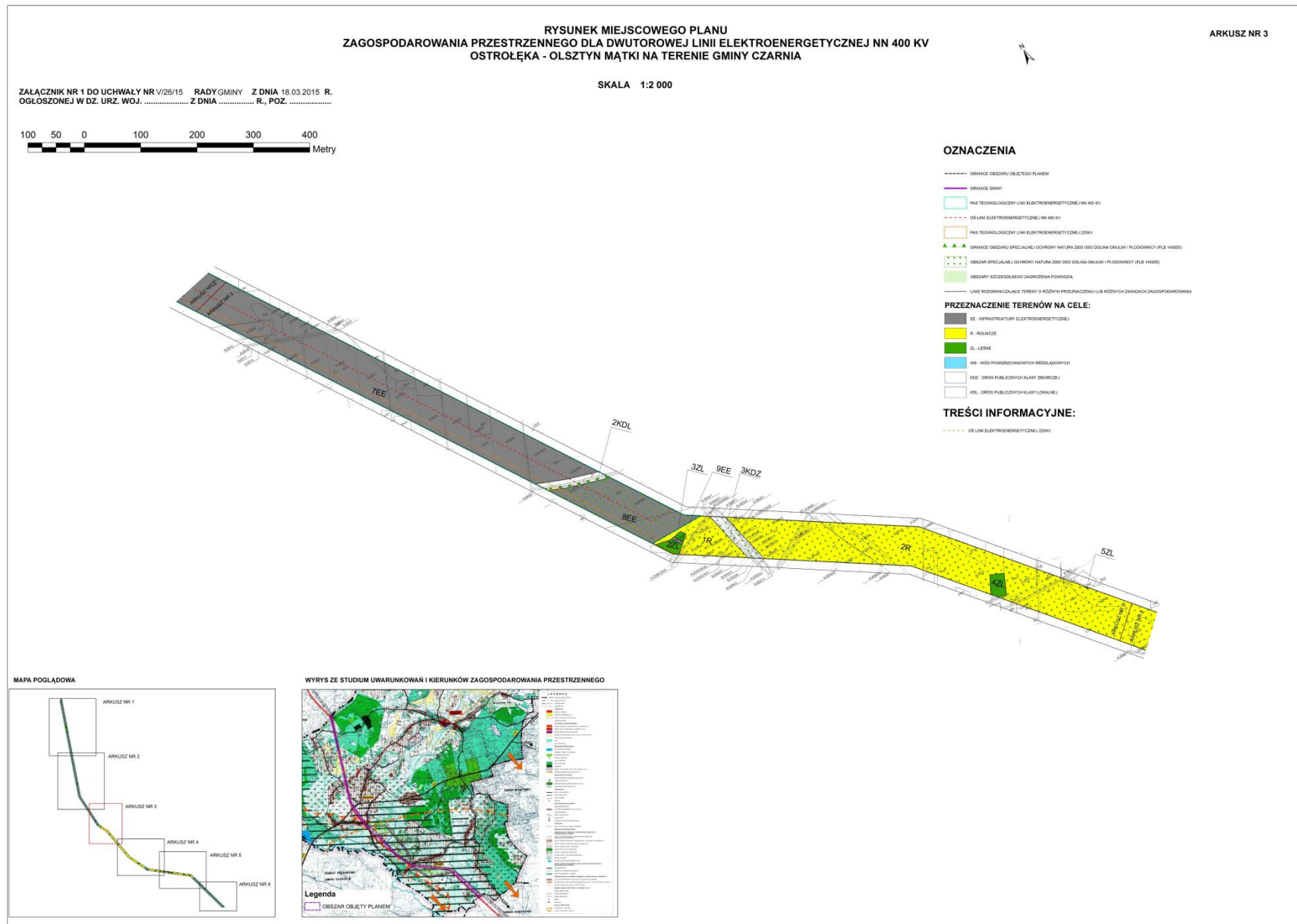
§ 20. 1. Uchwała wchodzi w życie po 14 dniach od daty jej ogłoszenia w Dzienniku Urzędowym Województwa Mazowieckiego.

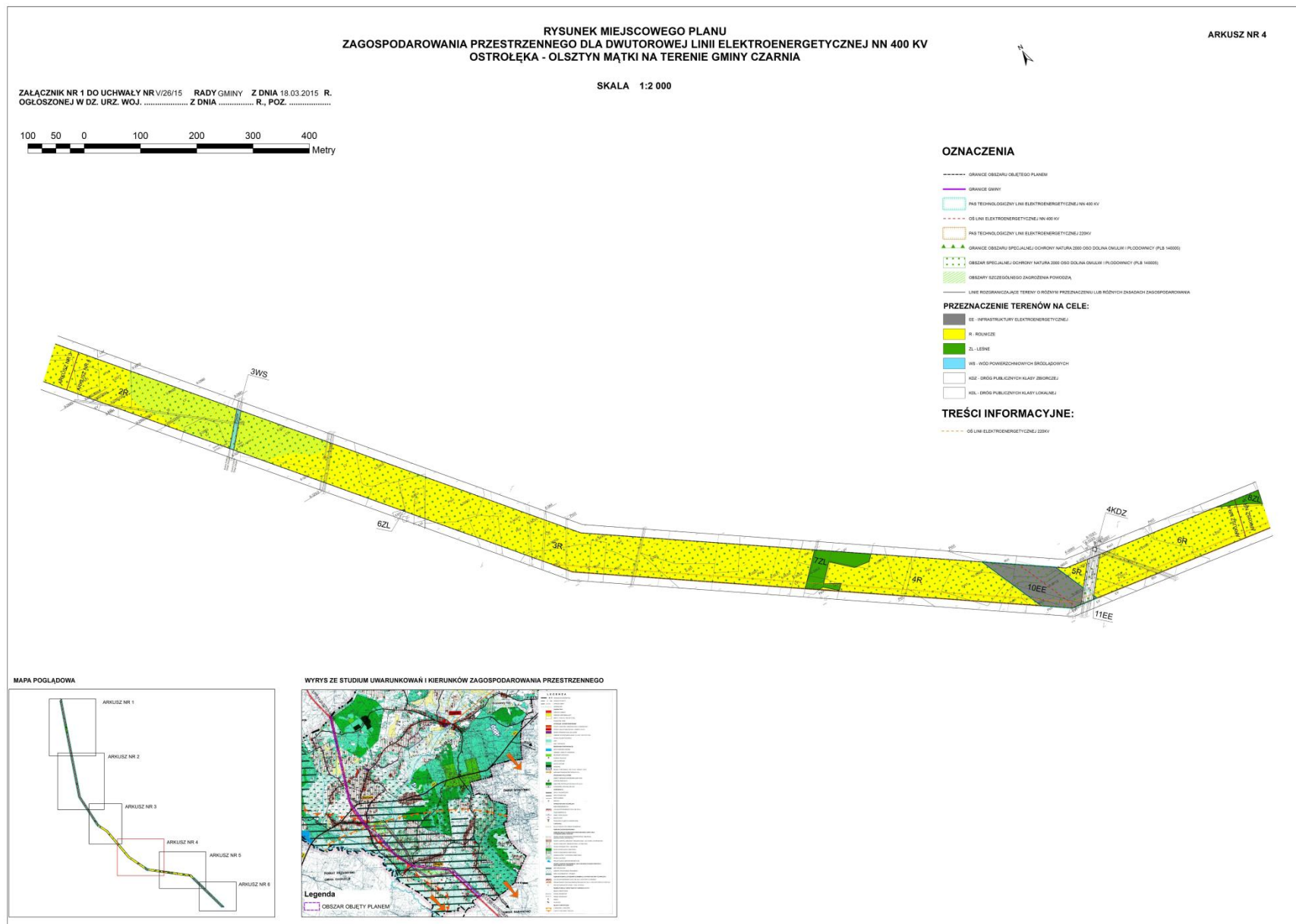
2. Uchwała podlega publikacji w Biuletynie Informacji Publicznej Urzędu Gminy Czarnia.

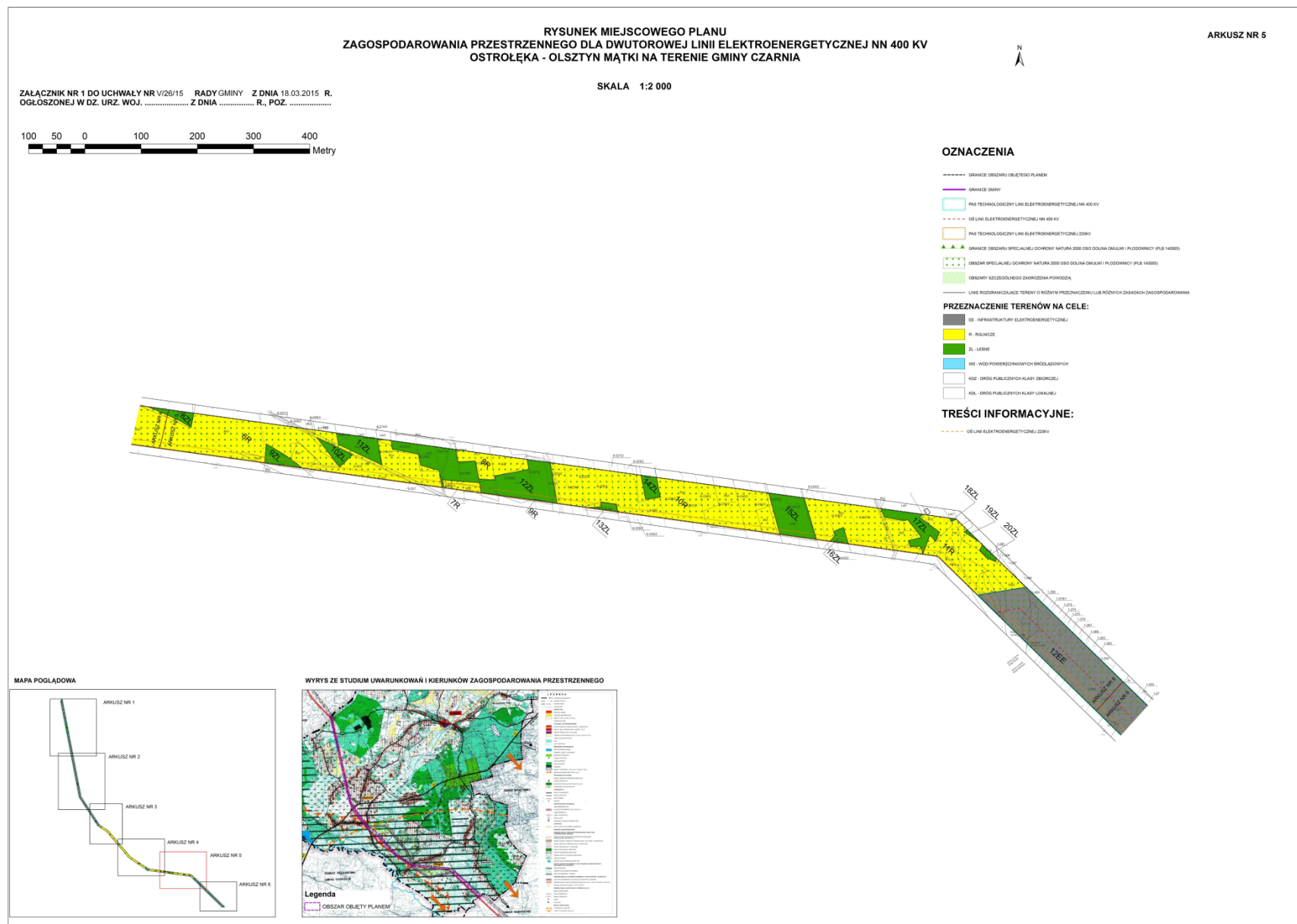
Przewodniczący Rady Gminy:
inż. Krzysztof Kurzyński

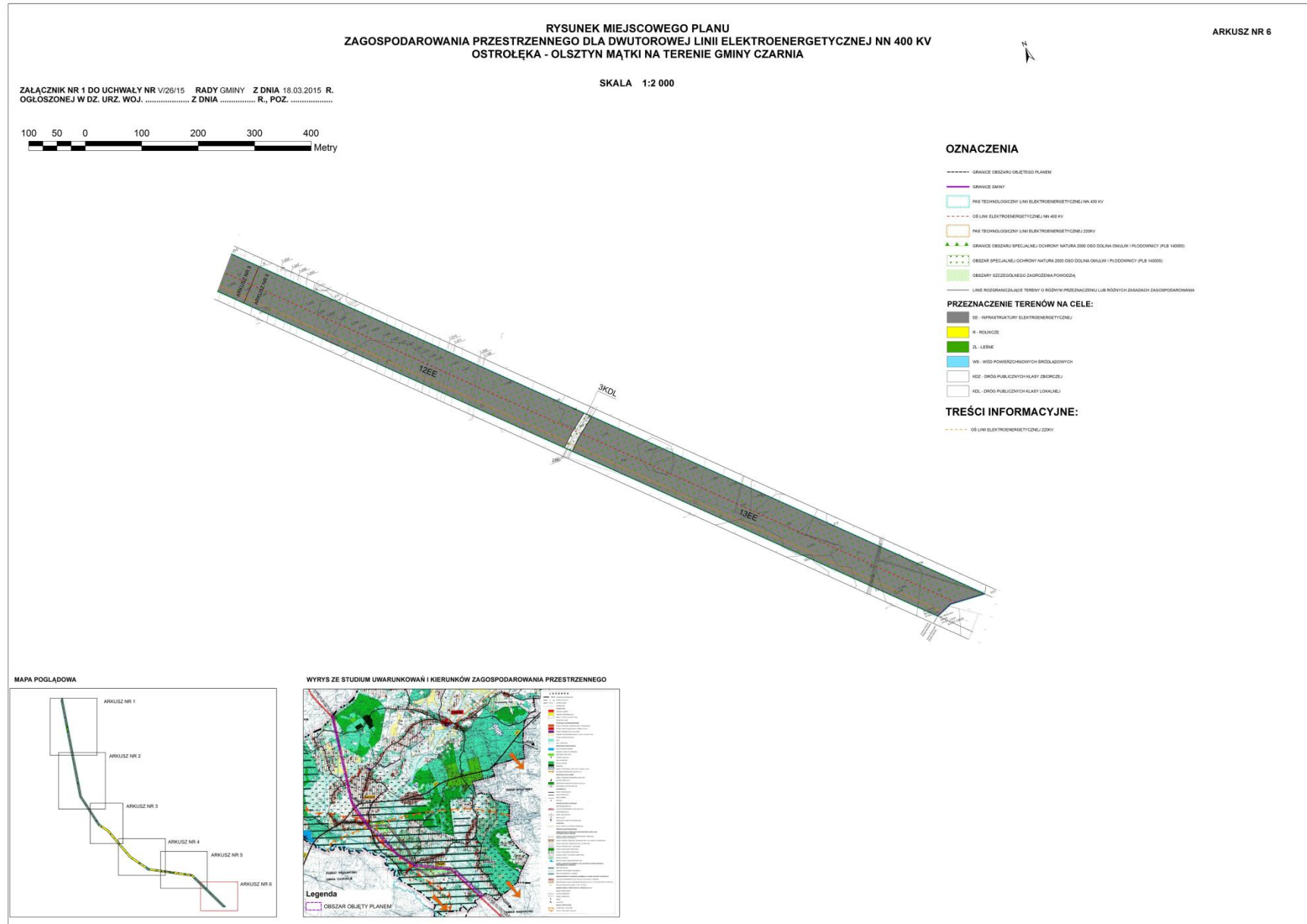












Załącznik Nr 2 do Uchwały Nr V/26/15
Rady Gminy Czarnia
z dnia 18 marca 2015 r.

Na podstawie art. 20 ust. 1 ustawy z dnia 27 marca 2003 r. o planowaniu i zagospodarowaniu przestrzennym (Dz.U. z 2012 r. poz. 647 z późn. zmianami) Rada Gminy Czarnia postanawia, co następuje:

1. Do projektu planu nie wniesiono uwag w trybie przepisów art. 18 ustawy o planowaniu i zagospodarowaniu przestrzennym.

Załącznik Nr 3 do Uchwały Nr V/26/15
Rady Gminy Czarnia
z dnia 18 marca 2015 r.

Rozstrzygnięcie o sposobie realizacji, zapisanych w planie inwestycji z zakresu infrastruktury technicznej, które należą do zadań własnych gminy oraz zasadach ich finansowania, zgodnie z przepisami o finansach publicznych

Na podstawie art. 20 ust. 1 ustawy z dnia 27 marca 2003 r. o planowaniu i zagospodarowaniu przestrzennym (Dz.U. z 2012 r. poz. 647 z późn. zmianami) sposób realizacji i finansowania inwestycji z zakresu infrastruktury technicznej należących do zadań własnych Gminy rozstrzyga się następująco:

1. Do przewidzianych w miejscowym planie zagospodarowania przestrzennego DLA DWUTOROWEJ LINII ELEKTROENERGETYCZNEJ NN 400 KV OSTROŁĘKA – OLSZTYN MĄTKI NA TERENIE GMINY CZARNIA, zadań własnych Gminy, z zakresu infrastruktury technicznej, należą:

a) Budowa, przebudowa, rozbudowa i remonty infrastruktury technicznej głównych sieci wodociągowych, kanalizacji sanitarnej i kanalizacji deszczowej;

2. Infrastruktura techniczna, o której mowa w ust. 1 będzie realizowane na zasadach określonych w uchwale oraz zgodnie z przepisami odrębnymi zgodnie z wieloletnimi planami rozwoju i modernizacji urządzeń wodociągowych i kanalizacyjnych oraz wieloletnimi programami inwestycyjnymi.

3. Inwestycje te realizowane przez Gminę, będą finansowane z następujących źródeł:

a) środki własne budżetu Gminy;

b) środki UE i budżetu państwa pozyskiwane w ramach unijnych programów pomocowych;

c) środki innych instytucji i programów krajowych i międzynarodowych;

d) kredyty i pożyczki, o ile inne źródła okażą się niewystarczające, a Rada Gminy wyrazi zgodę na taką formę finansowania;

e) inne źródła zewnętrzne w oparciu o przepisy odrębne.

4. Realizacja nadmienionych inwestycji będzie finansowana w trybie przepisów o finansach publicznych stosownie do możliwości budżetowych Gminy.